

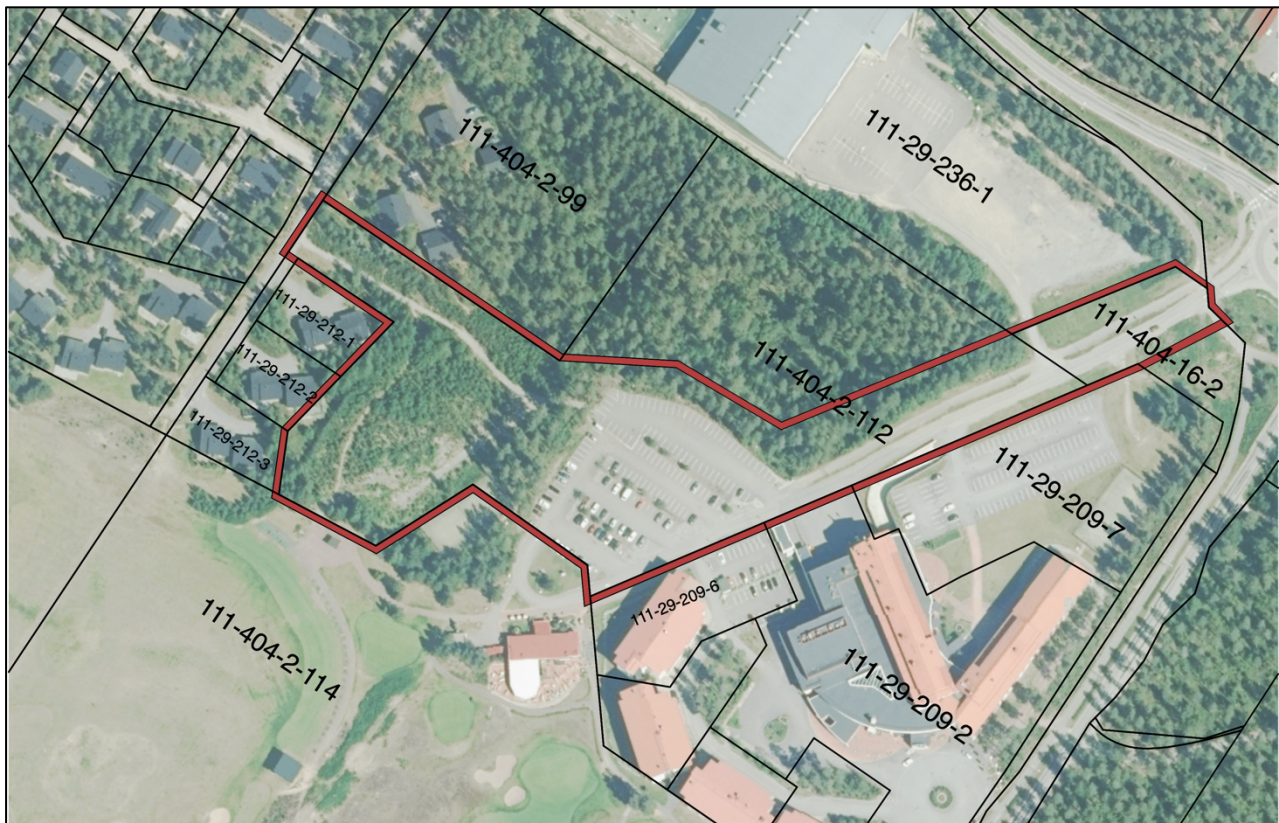
työnumero 221689  
työkohde Asemakaavan muutos 715, Cookentie

# Osallistumis- ja arviointisuunnitelma (OAS)

## Asemakaavan muutos 715, Cookentie

### 1 Asemakaavan muutoksen suunnittelu- ja vaikutusalue

Asemakaavan muutos koskee ensisijaisesti Vierumäen kiinteistöä 111-404-2-112, joka koostuu pysäköinti- ja Suppapuiston alueista, sekä katualueen osalta kiinteistöä 111-404-16-2. Asemakaavan muutos vaikuttaa naapurikiinteistöihin sekä alueen kevyen liikenteen ja pysäköinnin järjestelyihin. Alueella kulkee käytössä syntyneitä polkuja, jotka eivät perustu asemakaavaan. Suunnittelualue on kokonaisuudessaan pohjavesialuetta.





## OSALLISTUMIS- JA ARVIOINTISUUNNITELMA

pvm 03.04.2024

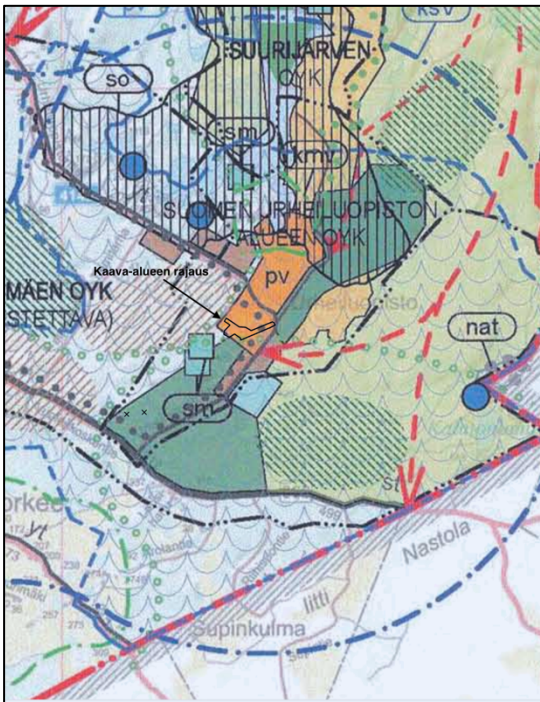
sivu 3 (9)

työnumero  
työkohde

221689  
Asemakaavan muutos 715, Cookentie

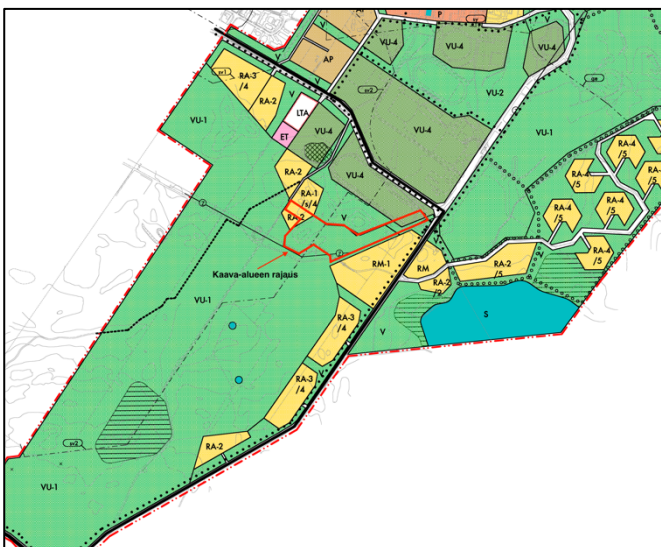
### Heinolan strateginen yleiskaava 2035 (tullut lainvoimaiseksi 23.8.2016)

Suunnittelualue sijoittuu vapaa-ajan palveluiden alueelle (pv). Alueelle saa sijoittaa julkisia ja yksityisiä palveluita sekä asumista.



### Heinolan Suomen Urheiluopiston osayleiskaava (tullut lainvoimaiseksi 4.6.2002)

Suunnittelualue pääosin virkistysaluetta (V) ja osin loma-asuntoaluetta (RA). Osayleiskaavan aluerajauksia voidaan tarkentaa laadittavalla asemakaavalla. Suunniteltavalla asemakaavalla poiketaan osayleiskaavan aluerajauksista myöhemmin laaditun Heinolan strategisen yleiskaavan 2035 perusteella.



## OSALLISTUMIS- JA ARVIOINTISUUNNITELMA

pvm 03.04.2024

sivu 4 (9)

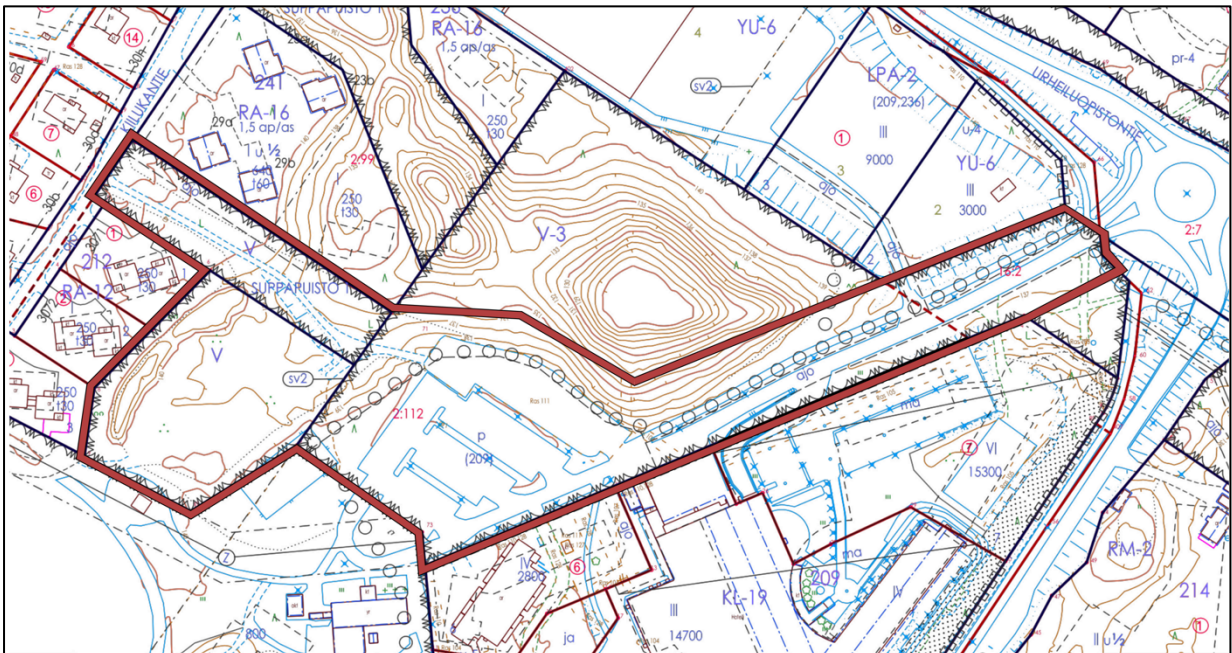
työnumero 221689  
työkohde Asemakaavan muutos 715, Cookentie

### Aluetta koskevat asemakaavat:

Alueella on voimassa kolme eri asemakaavaa: 28.10.2013 voimaan tullut asemakaava Ak 643, 17.11.2008 voimaan tullut Ak 631 ja 08.10.2003 voimaan tullut Ak 575. Suunnittelualue on pääosin Suppapuiston virkistysaluetta (V). Alueen itäosa on pysäköintialuetta (p). Alueen pohjoisreunassa on asemakaavassa ajoyhteys naapurikiinteistölle (ajo).



Suunnittelualueen läheisyydessä on RA (loma-asuntojen korttelialue), KL (hotelli- ja liikerakennusten korttelialue), VU-1 (urheilu- ja virkistyspalvelujen korttelialue ja YU-6 (urheilutoimintaa palvelevien rakennusten korttelialue) alueita.



VIRKISTYSALUE

ASEMAKAAVAMÄÄRÄYKSET:

V ALUEILLA:

Alueelle saa rakentaa virkistys- ja ulkoilukäyttöä palvelevia pienimuotoisia rakennuksia ja rakennelmia sekä viereisiä alueita palvelevia liikenneväylä- ja alueita. Maiseman ja luonnon erityispiirteet on pyrittävä turvaamaan.

työnumero 221689  
työkohde Asemakaavan muutos 715, Cookentie

### Aluetta koskevat muut suunnitelmat ja päätökset:

Suunnittelualue kuuluu ”58 Vierumäki – Urheiluopisto – Konnivesi” -osayleiskaavan alueelle (tullut vireille kesällä 2015).

## 3.2 Selvitykset

### Asemakaavoituksen yhteydessä laadittavat selvitykset:

Suunnittelualueella on tehty alueen rakennusolosuhteiden selvittämiseen vaadittavat maaperä- ja rakennettavuusselvitykset, sekä luontoselvitys.

Luontoselvityksen toteutti 8.9.2023 biologi, FM Marko Vauhkonen Enviro Oy:ltä. Luontoselvityksen perusteella alueella ei arvioitu olevan huomionarvoisten eliölajien kannalta tärkeitä elinympäristöjä tai kohteita.

Muiden selvitysten tarvetta arvioidaan kaavoituksen edetessä yhteistyössä viranomaisten kanssa.

## 4 Asemakaavan vaikutusten arviointi

Asemakaavan toteuttamisen välittömiä ja välillisiä vaikutuksia arvioidaan Maankäyttö- ja rakennuslain 9 §:n sekä Maankäyttö- ja rakennusasetuksen 1 §:n mukaisella tavalla.

Kaavan vaikutuksia arvioidaan lähtötietojen pohjalta asiantuntijatyönä. Vaikutusarvioinnissa hyödynnetään myös osallisten mielipiteitä ja kommentteja. Vaikutusarviointi esitetään kaavaselostuksessa.

Arvioitavia vaikutuksia ovat:

1. Ihmisen elinoloihin ja elinympäristöön kohdistuvat vaikutukset
2. Maa- ja kallioperään, veteen, ilmaan ja ilmastoon kohdistuvat vaikutukset
3. Taloudelliset vaikutukset
4. Kasvillisuuteen, eläimistöön, luonnon monimuotoisuuteen ja luonnonvaroihin kohdistuvat vaikutukset
5. Alue- ja yhdyskuntarakenteeseen, yhdyskunta- ja energiatalouteen sekä liikenteeseen kohdistuvat vaikutukset
6. Kaupunkikuvaan, maisemaan, kulttuuriperintöön ja rakennettuun ympäristöön kohdistuvat vaikutukset

työnumero **221689**  
työkohde **Asemakaavan muutos 715, Cookentie**

---

## 5 Osallistuminen ja vuorovaikutus

### 5.1 Osalliset

Kaavan osallisia ovat ne, joiden asumiseen, työntekoon tai muihin oloihin kaava saattaa huomattavasti vaikuttaa sekä viranomaiset ja yhteisöt, joiden toimialaa suunnittelussa käsitellään.

#### **Osalliset alustavan tarkastelun perusteella:**

Viranomaiset:

- Uudenmaan ELY-keskus
- Hämeen ELY-keskus
- Päijät-Hämeen alueellinen vastuumuseo
- Päijät-Hämeen hyvinvointiyhtymä, ympäristöterveyskeskus
- Päijät-Hämeen pelastuslaitos
- Päijät-Hämeen liitto

Kaava-alue ja sen ympäristö:

- Kaava-alueen maanomistajat, asukkaat ja yritykset
- Kaava-alueeseen rajoittuvien kiinteistöjen maanomistajat, asukkaat ja yritykset

Muut:

- Heinolan kaupungin tekniikkatoimiala
- Heinolan kaupungin lupa- ja valvontatoimiala – Kaukolämpöverkkoyhtiöt
- Sähköverkkoyhtiöt
- Tietoliikenneverkkoyhtiöt

Osallisten luetteloa täydennetään tarvittaessa kaavatyön aikana.

### 5.2 Osallistumisen ja vuorovaikutuksen järjestäminen

Osallisille ja kunnan jäsenille varataan mahdollisuus osallistua kaavan valmisteluun, arvioida kaavan vaikutuksia sekä lausua kirjallisesti ja suullisesti mielipiteensä asiasta.

---

## OSALLISTUMIS- JA ARVIOINTISUUNNITELMA

pvm **03.04.2024**

sivu **7 (9)**

työnumero **221689**  
työkohde **Asemakaavan muutos 715, Cookentie**

---

Asemakaavoituksen lähtökohdat, tavoitteet sekä kaavoituksen aikataulu on esitetty tässä osallistumis- ja arviointisuunnitelmassa (OAS). OAS on nähtävillä koko kaavahankkeen ajan ja siihen voidaan tehdä työn kuluessa tarvittaessa muutoksia ja täydennyksiä.

Kaavamuutoksen osallisille lähetetään osallistumis- ja arviointisuunnitelma sekä kaavaluonnos kaavan luonnosvaiheessa. Tämän jälkeen kaavaa koskevat tiedotteet lähetetään kirjeitse vain ulkopaikkakuntalaisille.

Asemakaavaa koskevat kuulutukset julkaistaan kaupungin verkkosivuilla/sähköisellä ilmoitustaululla sekä Itä-Häme -lehdessä.

Asiakirjat (osallistumis- ja arviointisuunnitelma, kaavaluonnos ja kaavaehdotus) ovat valmistuttuaan nähtävinä Asiakaspalvelupiste Spotissa Torikatu 8:ssa, Kirkonkylän Kyläpirtillä Vanhatie 34:ssa ja kaupungin verkkosivuilla.

### 5.3 Viranomaisyhteistyö

**Osallistumis- ja arviointisuunnitelma** lähetetään tiedoksi Hämeen ELY- keskukseseen ja sen riittävydestä keskustellaan tarvittaessa ELY:n edustajien kanssa kuukausikokouksessa.

**Viranomaisneuvottelu** järjestetään kaavahankkeen vireilletulovaiheessa sekä tarvittaessa ehdotusvaiheessa.

## OSALLISTUMIS- JA ARVIOINTISUUNNITELMA

pvm 03.04.2024

sivu 8 (9)

työnumero 221689  
työkohde Asemakaavan muutos 715, Cookentie

## 6 Kaavoituksen eteneminen ja aikataulu

Vaihe		Laadittavat asiakirjat	Ajankohta	Osallistuminen
Aloitusvaihe		Kaavoituspäätös		
	Suunnittelija laatii osallistumis- ja arviointisuunnitelman	OAS, nähtävillä ehdotukseen asti	talvi 2023	Mielipiteen esittäminen
Valmisteluvaihe (luonnosvaihe)	Suunnittelija laatii idealuonnoksia sekä arvioi luonnoksen tai luonnosvaihtojen vaikutuksia. Käydään neuvotteluja osallisten kanssa. OAS ja kaavaluonnos lähetetään osallisille.	Kaavaluonnos, nähtävillä 30 pv	kevät 2024	Mielipiteen esittäminen Esittelytilaisuus
Ehdotusvaihe	Suunnittelija laatii kaavaehdotuksen. Suunnittelussa huomioidaan ennakkokuulemisessa esitetyt mielipiteet. Kaavaehdotuksen nähtävillä asetamisesta päättää elinvoimalautakunta.	Kaavaehdotus, nähtävillä 30 pv	kesä 2024	Muistutuksen esittäminen
Hyväksymisvaihe	Elinvoimalautakunta käsittelee kaavaehdotuksen ja mahdolliset muistutukset sekä päättää kaavamuutoksen hyväksymisestä.	Elinvoimalautakunnan hyväksymispäätös	syksy 2024	Osalliset ja kunnan asukkaat voivat valittaa kaavan hyväksymispäätöksestä Hämeenlinnan hallinto-oikeuteen 30 päivän valitusaikana.
Voimaantulo	Kaava saa lainvoiman 1,5–2 kk kuluttua valtuuston päätöksestä, mikäli kaavasta ei valiteta.	Kuulutus kaavan voimaantulosta	syksy 2024	



---

**OSALLISTUMIS- JA ARVIOINTISUUNNITELMA**

pvm **03.04.2024**

sivu **9 (9)**

työnumero **221689**  
työkohde **Asemakaavan muutos 715, Cookentie**

---

## 7 Yhteystiedot

### Asemakaavan laatija

Arkkitehtitoimisto Rosberg Ikävalko Oy  
Ilari Ikävalko, arkkitehti SAFA  
[ilari.ikavalko@rosberg-ikavalko.fi](mailto:ilari.ikavalko@rosberg-ikavalko.fi)  
045 677 9089

### Päiväys ja allekirjoitus

Lahdessa 3.4.2023



Ilari Ikävalko

### Heinolan kaupungin yhteystiedot

Harri Kuivalainen, kaupunginarkkitehti  
044 797 6907, [harri.kuivalainen@heinola.fi](mailto:harri.kuivalainen@heinola.fi)

Heinolan kaupunki  
Elinvoima / Kaupunkisuunnittelu  
PL1001 (käyntiosoite: Rauhankatu 3)  
18101 Heinola  
Puh. (03) 849 30 (vaihde), [kirjaamo@heinola.fi](mailto:kirjaamo@heinola.fi)  
Y-tunnus 1068892-9  
[www.heinola.fi](http://www.heinola.fi)





# ASEMAKAAVAN MUUTOS 715, COOKENTIE LUONTOSELVITYS

Marko Vauhkonen

8.9.2023

# ASEMAKAAVAN MUUTOS 715, COOKENTIE

## LUONTOSELVITYS

### Sisällys

1 Johdanto .....	3
2 Aineisto ja menetelmät .....	3
2.1 Selvitysalue .....	3
2.2 Lähtöaineisto .....	3
2.3 Maastotyöt .....	5
3 Tulokset .....	6
3.1 Yleiskuvaus.....	6
3.2 Arvokkaat luontokohteet ja lajiesiintymät .....	10
4 Lähteet ja kirjallisuus.....	11

**Kansi:** Cookentien päässä olevan pysäköintialueen reunamännikköä.

**Pohjakartta ja ilmakekuva** © Maanmittauslaitos.

**Valokuvat** © Marko Vauhkonen.

## 1 JOHDANTO

---

Heinolan Vierumäellä sijaitsevalla Urheilupuiston alueella on aloitettu asemakaavan muutoksen 715 Cookentie laatiminen. Se koskee Cookentietä ja sen reunoja, tien päässä olevaa pysäköintialuetta sekä pysäköintialueen länsi-luoteispuolista aluetta, joka on pääosin taimikkoa. Kaavamuutoksen tavoitteena on mahdollistaa mm. uusien asuinrakennusten rakentaminen (Arkkitehtitoimisto Rosberg Ikävalko Oy 2023).

Asemakaavan muutosta varten tarvitaan riittävät ja ajantasaiset tiedot alueen luonnonoloista ja luontoarvoista. Alueen luontoselvitys tilattiin Ympäristösuunnittelu Enviro Oy:ltä, jossa työn on tehnyt biologi, FM Marko Vauhkonen. Selvityksen tavoitteena on tunnistaa maankäytön suunnittelun kannalta merkitykselliset tai erityistä huomioonottamista vaativat luontoarvot. Luontoselvityksen tulosten perusteella voidaan arvioida kaavamuutoksen luontovaikutuksia.

## 2 AINEISTO JA MENETELMÄT

---

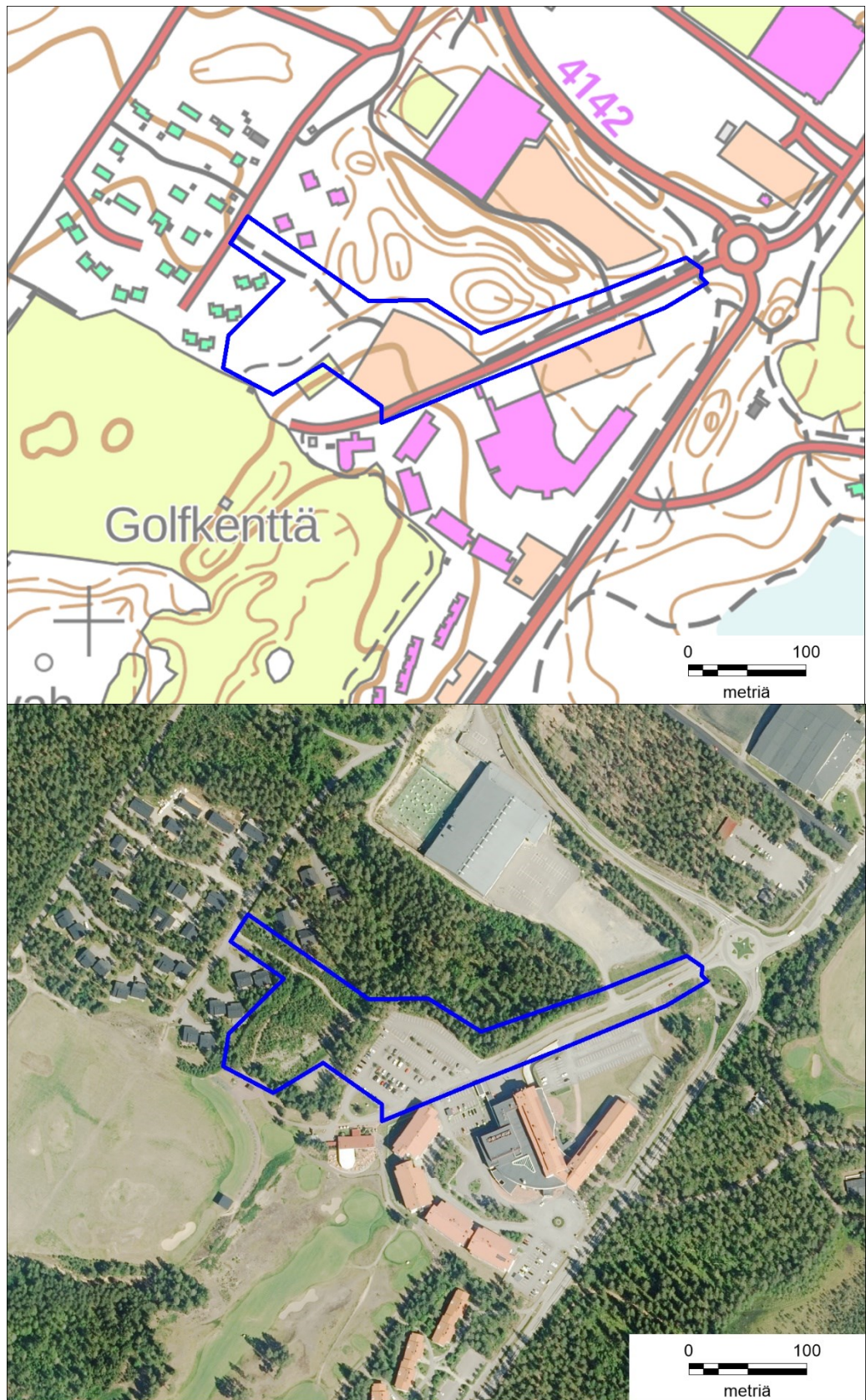
### 2.1 Selvitysalue

Luontoselvitys laadittiin Cookentien kaavamuutosalueelta, joka on rajattu sinisellä viivalla kuvaan 1. Sen pinta-ala on noin 2,5 hehtaaria. Selvitysalue sijoittuu kiinteistöille 111-404-2-112 ja 111-404-16-2.

### 2.2 Lähtöaineisto

Voimassa olevissa asemakaavoissa (Ak 575, Ak 631 ja Ak 643) ja osayleiskaavassa (Suomen Urheilupuiston alueen osayleiskaava) ei ole osoitettu selvitysalueelta luontokohteita. Kaavoitusta varten tehdyissä luontoselvityksissä (mm. Hietaranta 2003) ei ole todettu selvitysalueelta arvokkaita luontokohteita tai lajiesiintymiä.

Esiselvitysvaiheessa tarkistettiin selvitysalueen ja sen lähiympäristön aiemmat luontotiedot ympäristöhallinnon rekistereistä ja paikkatietoaineistoista (Suomen ympäristökeskus, Avoin tieto), Suomen Lajitietokeskuksesta ([www.laji.fi](http://www.laji.fi)) ja Suomen metsäkeskuksesta ([www.metsakeskus.fi](http://www.metsakeskus.fi)). Lisäksi tehtiin selvitysalueen kartta- ja ilmakuvatarkastelu sekä suunniteltiin maastotöiden toteuttaminen tarkemmin.



Kuva 1. Luontoselvitysalueen rajaus (sininen viiva) kartta- ja ilmakuvapohjalla.

## 2.3 Maastotyöt

Luontoselvitys tehtiin asemakaavatarkkuudella soveltaen ympäristöhallinnon ohjeita (Mäkelä & Salo 2021, Nieminen & Ahola 2017, Sierla ym. 2004). Työssä hyödynnettiin alueen aiempia luontotietoja (ks. alaluku 2.2; lisäksi selvityksen tekijän havaintoarkisto). Maastossa käytettiin GPS-paikanninta (Garmin 62s), jolla luontokohteet ja lajien havaintopaikat voitiin paikantaa riittävällä tarkkuudella.

Luontoselvityksen maastokäynti tehtiin 24.8.2023. Selvitysalue (kuva 1) käveltiin kattavasti läpi lukuun ottamatta asfaltoituja alueen osia (liikenneväylät, pysäköintialue). Maastossa inventoitiin kohteen kasvillisuutta ja putkilokasvistoa, joista kirjattiin muistiin yleiskuvaus ja mahdolliset erityispiirteet.

Maastossa selvitettiin arvokkaiden luontokohteiden esiintyminen. Näitä ovat mm. luonnonsuojelulain 64 §:n mukaiset suojellut luontotyytit, vesilain 2 luvun 11 §:n ja 3 luvun 2 §:n mukaiset pienvesikohteet ja metsälain 10 §:n mukaiset elinympäristöt. Lisäksi arvioitiin, onko alueella kohteita, jotka täyttäisivät Suomessa uhanalaisten luontotyyppien (Kontula & Raunio 2018a, b) tai METSO-ohjelman kriteerit (Syrjänen ym. 2016). Todetut luontokohteet rajataan kartalle ja arvotetaan.

Huomionarvoisten putkilokasvilajien (luontodirektiivin liitteiden II ja IV(b) lajit, erityisesti suojeltavat, valtakunnallisesti ja alueellisesti uhanalaiset lajit, silmälläpidettävät sekä muut vaateliaat tai harvinaiset lajit) esiintyminen inventoitiin maastokäynnillä. Huomionarvoisten kasvilajien esiintymät paikannetaan ja niistä kirjataan ylös mm. runsaustieto.

Erytistä huomiota kiinnitettiin uhanalaiseen kangasvuokkoon, jota kasvaa Vierumäen kangasmetsissä monin paikoin. Mahdolliset kangasvuokon esiintymät inventoitiin etsimällä huolellisesti lajin lehtiruusuksia sopivilta kasvupaikoilta. Lajin esiintyminen voidaan inventoida täysin luotettavasti myös kukinta-ajan ulkopuolella, sillä kangasvuokolla on vihreinä talvehtivat lehdet, jotka ovat havaittavissa milloin tahansa lumettomaan aikaan. Myös kukinta-aikana toukokuussa lajin inventointi joudutaan tekemään samalla tavalla lehtiruusuksia etsien, sillä kaikki lajin yksilöt eivät kuki vuosittain. Olosuhteista riippuen jopa yli puolet kangasvuokoesiintymän yksilöistä saattaa olla kukkimattomia (ks. esim. Vauhkonen 2012).

Maastokäynnillä havainnoitiin myös muuta eliölajistoa siltä osin kuin se oli ajankohta huomioiden mahdollista ja tarkoituksenmukaista. EU:n luontodirektiivin liitteen IV(a) lajeihin kuuluvan kirjoverkkoperhosen esiintyminen selvitettiin etsimällä maitikkakasvustoista toukkien kutomia seittipesiä (ks. Nieminen & Ahola 2017, Sierla ym. 2004). Tulosten perusteella rajataan mahdolliset kirjoverkkoperhosen lisääntymispaikat.

Luontoselvityksen osana arvioitiin huomionarvoisen lajiston (luontodirektiivin liitteiden II ja IV(a) lajit, erityisesti suojeltavat, valtakunnallisesti ja alueellisesti uhanalaiset lajit, silmälläpidettävät sekä muut vaateliaat tai harvinaiset lajit) kannalta merkittävät elinympäristöt tai kohteet sekä mahdolliset lisäselvitystarpeet.

## 3 TULOKSET

---

### 3.1 Yleiskuvaus

Selvitysalueen länsiosa on enimmäkseen tiheää mäntyvaltaista taimikkoa (kuva 2). Paikoin puusto on ehtinyt jo kasvatusmetsän mittoihin. Männyn lisäksi puustossa on koivua, raitaa ja muita pajuja sekä vähän katajaa. Taimikon halki johtaa Cookentien pään pysäköintialueen ja Kiilukantien yhdistävä ajoura, joka toimii jalankulkijoiden ja pyöräilijöiden kulkuväylänä (kuva 3). Golfkentän reunalta taimikon läpi tuleva kapea polku yhtyy ajouraan sen keskivaiheilla. Ajouran itäpään lähellä erkanee lounaan suuntaan eli golfkentälle päin toinen, sora- tai murskepintainen ajoväylä. Se on ollut jo pidempään vähäisellä käytöllä ja umpeutumassa.



**Kuva 2.** Tiheää mäntyvaltaista taimikkoa selvitysalueen länsiosassa.





**Kuva 3.** Cookentien päässä olevan pysäköintialueen ja Kiilukantien välinen kulkuväylä.

Taimikkoalueen maaperää on muokattu ja tasattu ja matalien maavallien aineksia on saatettu tuoda muualta. Alueella kasvaa kangasmetsälajien lisäksi mm. vuohenputkea, niittyjuolaa ja koiranheinää. Muita, kuivahkolle kankaalle tyypillisiä kenttäkerroksen kasveja ovat hietä- ja metsäkastikka, maitohorsma, kanerva, kielo, mustikka, puolukka, metsälauha, kangasmaitikka, vadelma, rohtotädyke ja rätvänä.

Taimikon eteläpuolella olevalla sora- ja murskepintaisella ajoväylällä sekä siihen liittyvällä umpeenkasvavalla (etenkin koivu ja pajut) aukealla (kuva 4) kasvaa runsaasti keltamaitetta sekä kissankelloa, keltakannusruohoa, puna- ja alsikeapilaa, siankärsämöä, pietaryrttiä, metsänätkelmää, pujoa, leskenlehteä, hietakastikkaa, nurmirölliä ja muita heiniä, kanadankoiransilmää, kultapiiskua, ahomansikkaa, ahojäkkärää, voikukkia, pelto-ohdaketta, syysmaitiaista ja niittyhumalaa. Niukkoina esiintyviä lajeja ovat ruusuruoho, rantatädyke ja kelta-apila (kuva 5). Alueen eteläreunalla kasvaa varttuneita mäntyjä ja koivuja.



**Kuva 4.** Taimikon eteläpuolella on umpeenkasvava aukea ja ajoväylä.



**Kuva 5.** Umpeutuvalla ajoväylällä kasvaa silmälläpidettävää kelta-apilaa.

Cookentien päässä olevan pysäköintialueen luoteisreunalla on kapea kaistale harvennettua uudistuskypsää männikköä (kansikuva). Puustossa on lisäksi pari varttunutta koivua sekä alikasvoksena nuorta koivua ja männyn taimia. Kuivahkon kankaan kenttäkerroksessa vallitsevat kanerva ja puolukka. Muuta lajistoa ovat kielo, mustikka, hieta- ja metsäkastikka, kangasmaitikka ja metsälauha. Pysäköintialueen pientareella kasvaa komealupiinia, joka on haitallinen vieraslaji. Kasvistoon kuuluvat lisäksi särmäkuisma, kanadankoiransilmä, keltamaite, koiranheinä, pietaryrtti, siankärsämö, vadelma, paimenmatara, hiirenvirna, ahusolaheinä, pujo ja kelta-apila.

Harvennettu uudistuskypsä männikkö jatkuu pysäköintialueen pohjois- ja koillisreunalle (kuva 6). Alikasvoksena on jonkin verran koivua. Idempänä Cookentien pohjoisreunalla männikkö muuttuu varttuneeksi ja puustossa on koivun lisäksi myös haapaa ja raitaa. Kenttäkerroksen lajisto on samaa kuin edellisessä kappaleessa kuvatulla männikkökaistaleella.

Selvitysalueen itäpäässä Cookentien reunalla on nurmikkoa tien molemmin puolin. Nurmikoilla kasvaa eri heinälajien lisäksi mm. vähän valkoapilaa, syysmaitaista, pihatatarta ja voikukkia.



**Kuva 6.** Pysäköintialueen pohjois-koillisreunan männikköä.

### 3.2 Arvokkaat luontokohteet ja lajiesiintymät

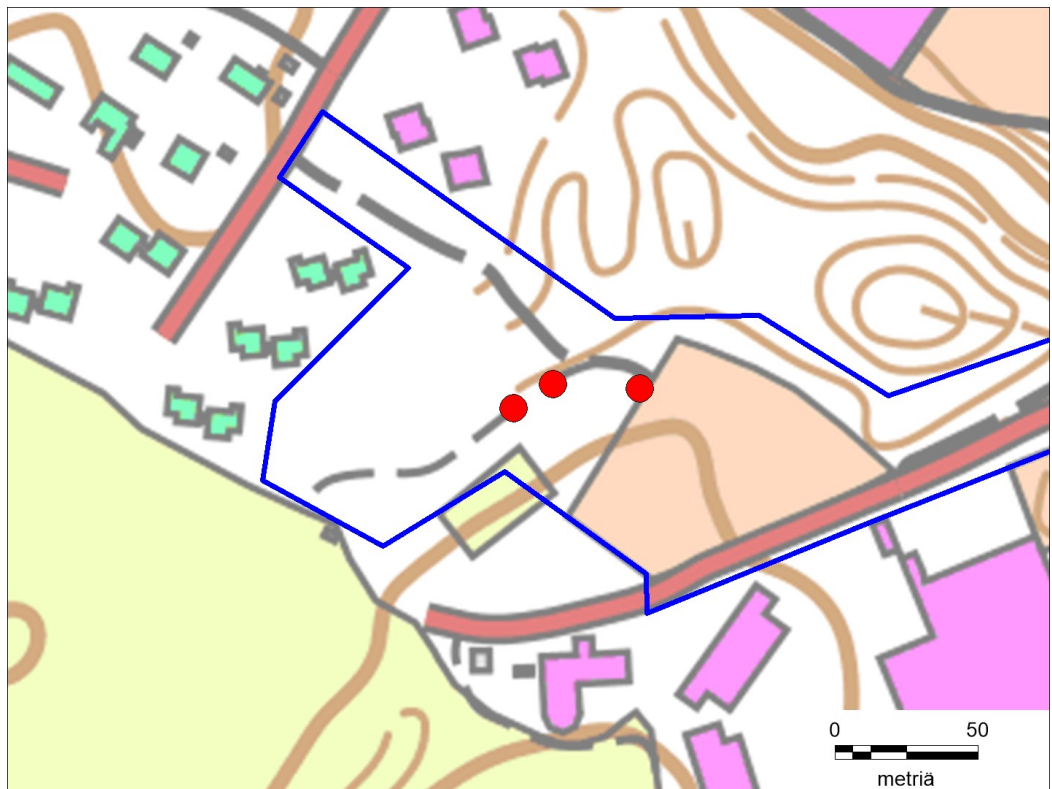
Selvitysalueella tai sen välittömässä läheisyydessä ei sijaitse Natura 2000 -alueita, valtakunnallisten luonnonsuojeluohjelmien kohteita, luonnonsuojelualueita, suojeltuja luontotyyppisiä tai luonnonmuistomerkkejä. Lähin Natura 2000 -alue on Kullaan lähteet (FI0404011), joka sijaitsee selvitysalueen itäpuolella lähimmillään noin 1,8 kilometrin etäisyydellä. Harjajensuojeluohjelmaan kuuluva Vierumäen-kangas–Musterinharju-niminen kohde (HSO060058) sijaitsee selvitysalueen pohjoispuolella lähimmillään yli 500 metrin päässä.

Maastoseelvityksessä ei todettu kohteita, jotka täyttäisivät luonnonsuojelulain 64 §:n mukaisten suojeltujen luontotyyppien, vesilain 2 luvun 11 §:n ja 3 luvun 2 §:n mukaisten pienvesikohteiden tai metsälain 10 §:n mukaista elinympäristöjen kriteerit. Metsälakia ei sovelleta asemakaava-alueilla lukuun ottamatta maa- ja metsätalouteen osoitettuja alueita. Selvitysalueella ei ole Suomessa uhanalaiseksi luokiteltuja (Kontula & Raunio 2018a, b) luontotyyppisiä tai METSO-ohjelman kriteerit (Syrjänen ym. 2016) täyttäviä kohteita.

Selvitysalueelta ei ole ennestään tiedossa huomionarvoisten (ks. alaluku 2.3) putkilokasvien tai muiden eliölajien esiintymiä. Sellaisista ei tehty havaintoja myöskään elokuun 2023 maastoinventoinnissa lukuun ottamatta kelta-apilaa, joka on luokiteltu (Hyvärinen ym. 2019) Suomessa silmälläpidettäväksi (NT) kasvilajiksi. Kelta-apilaa tavattiin kolmessa paikassa (kuva 7), yhteensä noin kymmenen yksilöllä. Laji on nykyisin Heinolan seudulla ja laajemminkin Päijät-Hämeessä melko yleinen (esim. Suomen Lajitietokeskus, Vauhkonen 2003 ja julkaisematon). Kangasvuokolle sopivia kasvupaikkoja selvitysalueella ovat kulkuväylien reunat sekä pysäköintialueeseen rajautuvat harvennetut, uudistuskypsät männiköt. Lajia ei kuitenkaan tavattu.

Inventoinnissa ei tehty havaintoja kirjoverkkoperhosen toukkapesistä. Selvitysalueella ei ole liito-oravalle soveltuvaa elinympäristöä. Lepakoiden esiintyminen alueella on mahdollista, mutta alueella ei arvioitu olevan niiden kannalta tärkeitä alueita (mm. saalistusalueet, ks. SLTY 2023). Selvitysalueella ei todettu lepakoiden piilopaikoiksi sopivia kolopuita tm. kohteita.

Selvitysalueella ei arvioitu olevan huomionarvoisten eliölajien kannalta tärkeitä tai merkittäviä elinympäristöjä tai kohteita. Selvitysalueen luonnonolojen ja tehdyn asiantuntija-arvioinnin perusteella ei ehdoteta täydentäviä lajistoseelvityksiä.

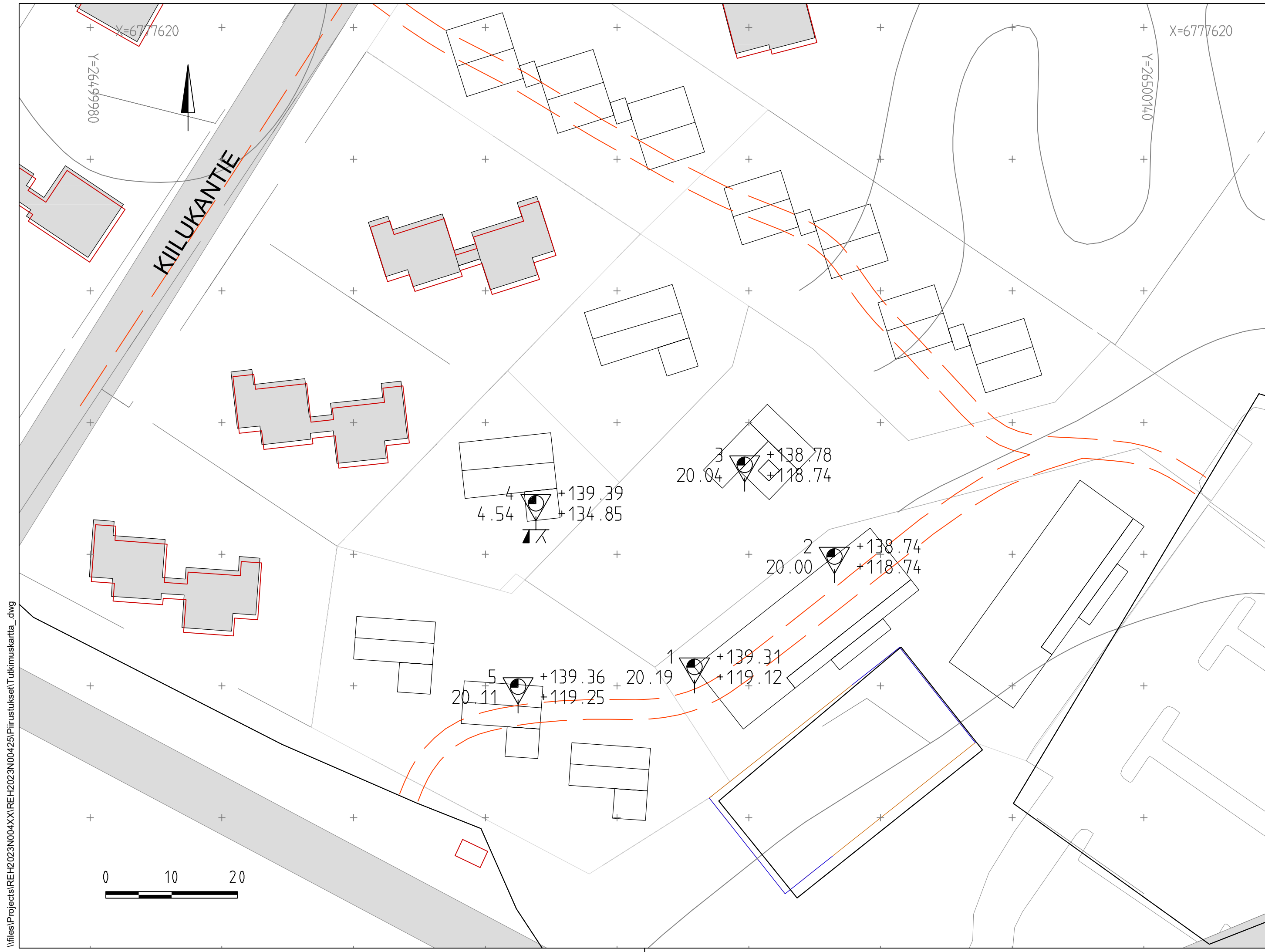


Kuva 7. Kelta-apilan kasvupaikat (punaiset ympyrät) selvitysalueella.

## 4 LÄHTEET JA KIRJALLISUUS

- Arkitehtitoimisto Rosberg Ikävalko Oy 2023: Osallistumis- ja arviointisuunnitelma (OAS). Asemakaavan muutos 715, Cookentie. 9 s.
- Hietaranta, J. 2003: Heinolan kaupunki. Vierumäki. Suomen Urheiluopisto. Maastotarkastelu ja kangasvuokon esiintyminen alueella. 8 s. + liitekartat.
- Hyvärinen, E., Juslén, A., Kempainen, E., Uddström, A. & Liukko, U.-M. (toim.) 2019: Suomen lajien uhanalaisuus – Punainen kirja 2019. – Ympäristöministeriö ja Suomen ympäristökeskus, Helsinki. 704 s.
- Kontula, T. & Raunio, A. (toim.). 2018a: Suomen luontotyyppien uhanalaisuus 2018. Luontotyyppien punainen kirja – Osa 1: Tulokset ja arvioinnin perusteet. – Suomen ympäristö 5/2018:1–388.
- Kontula, T. & Raunio, A. (toim.). 2018b: Suomen luontotyyppien uhanalaisuus 2018. Luontotyyppien punainen kirja – Osa 2: Luontotyyppien kuvaukset. – Suomen ympäristö 5/2018:1–925.
- Mäkelä, K. & Salo, P. 2021: Luontoselvitykset ja luontovaikutusten arviointi. Opas tekijälle, tilaajalle ja viranomaiselle. – Suomen ympäristökeskuksen raportteja 47/2021:1–346.

- Nieminen, M. & Ahola, A. (toim.) 2017: Euroopan unionin luontodirektiivin liitteen IV lajien (pl. lepakot) esittelyt. – Suomen ympäristö 1/2017:1–278.
- Sierla, L., Lammi, E., Mannila, J. & Nironen, M. 2004: Direktiivilajien huomioon ottaminen suunnittelussa. – Suomen ympäristö 742:1–113.
- SLTY 2023: Lepakkokartoitusohje 2023. Suomen lepakkotieteellisen yhdistyksen suosituksia lepakkokartoitusten tekijöille, tilaajille ja kartoitustietoja käyttäville viranomaisille. – Suomen lepakkotieteellinen yhdistys ry. 63 s.
- Syrjänen, K., Hakalisto, S., Mikkola, J., Musta, I., Nissinen, M., Savolainen, R., Seppälä, J., Seppälä, M., Siitonen, J. & Valkeapää, A. 2016: Monimuotoisuudelle arvokkaiden metsäympäristöjen tunnistaminen. METSO-ohjelman luonnontieteelliset valintaperusteet 2016–2025. – Ympäristöministeriön raportteja 17/2016:1–75.
- Vauhkonen, M. 2003: Päijät-Hämeen uhanalaiset ja silmälläpidettävät putkilokasvit. Esiintymät ja niiden suojeleminen. – Alueelliset ympäristöjulkaisut 326:1–98.
- Vauhkonen, M. 2012: Kangasvuokkoinventoinnit Päijät-Hämeessä 2008–2012. – Tmi Marko Vauhkonen, Heinola. 19 s. + liitekartat 21 s.



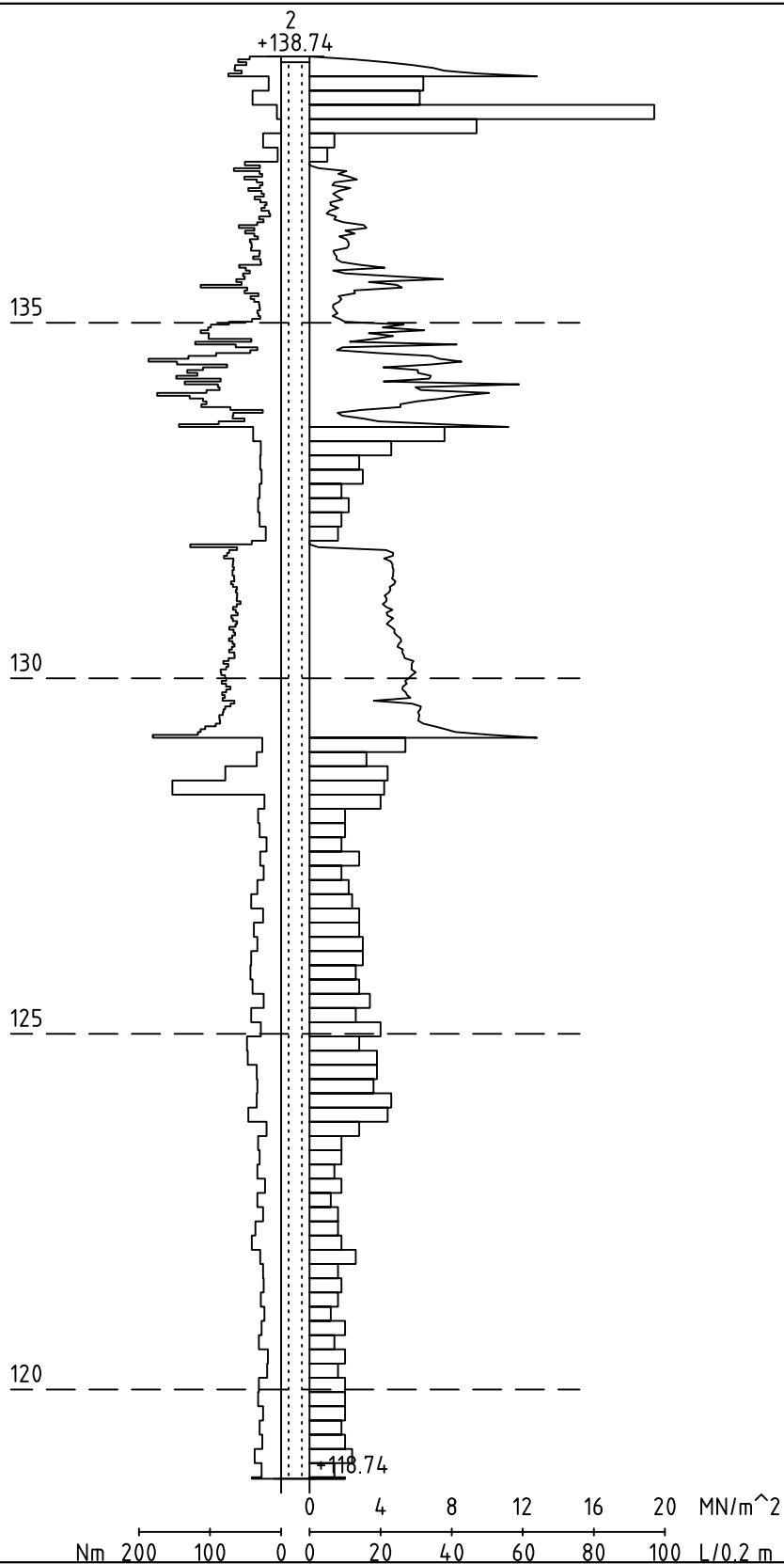
I:\files\Projects\REH2023\004XX\REH2023\00425\Piirustukset\Tutkimuskartta\_.dwg

Tutkimusajankohta	Mittaus	8.2.2023
	Kairaus	8.2.2023
Työnjohtaja	Mittaus	TERO
	Kairaus	EKAA
Koordinaatisto	ETRS-GK26	
Korkeusjärjestelmä	N2000	
Käytetyt monikulmiopisteet		

K.osa/ Kylä <b>Vierumäki</b>	Kortteli/ Tila	Tontti/ Rn:o	Viranomaisen merkintöjä	Rak.luvan nro
Rakennustoimenpide			Piirustuslaji <b>Pohjarakennus</b>	Juokseva nro
Rakennuskohteen nimi ja osoite <b>MAXBUILD OY Cookentie</b>			Piirustuksen sisältö <b>Tutkimuskartta</b>	Mittakaava <b>1:500</b>
Heinola			Suunn. ala	Tiedosto
Ramboll Niemenkatu 73 15140 Lahti puh. 020 755 611			<b>Geo 1510075580</b>	
			Piirustusno <b>1</b>	Piirustuksia Muutos
Hyv.		Suunn. <b>A. Hurme</b>	Piirt. <b>ASIR</b>	Pvm <b>10.2.2023</b>

Työnumero	Työn nimi		Pisteen nro
0075580	VIERUMAKI		2
Koordinaatisto	X	Y	Z
3880_ETRS89-GK26FIN	6777539.682	26500093.004	138.744
Korkeusjärjestelmä	Pohjaveden pinta	Kairauspvm.	Alkukairaus
N2000		8.2.2023	-
Kairaustapa	Päätymistapa		
HP - Purhejarikairaus	Määräsyvyys		
Kairaaaja	Kairauste		
EKAA			

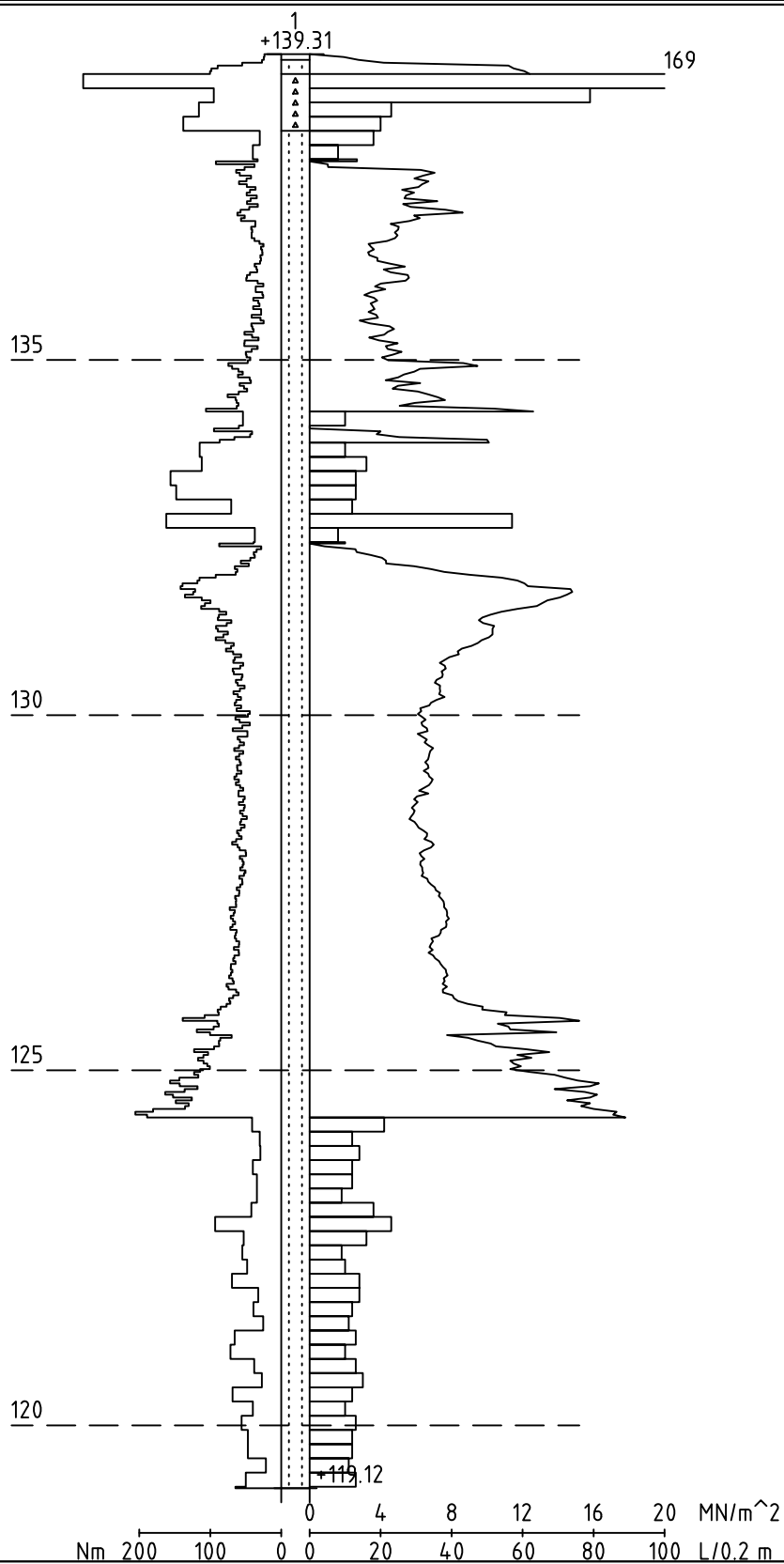
Mittakaava 1:100





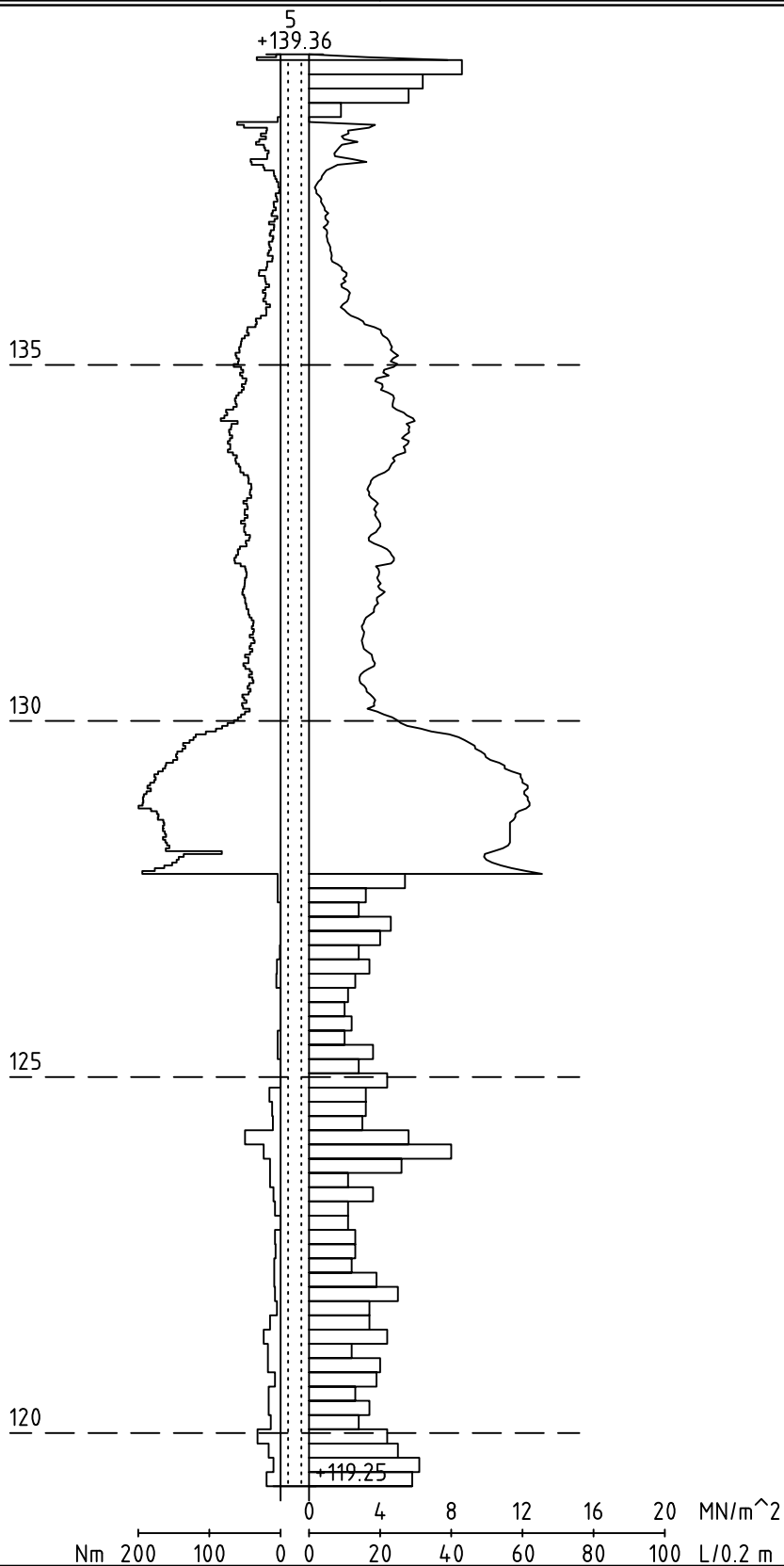
Työnumero	Työn nimi		Pisteen nro
0075580	VIERUMÄKI		1
Koordinaatisto	X	Y	Z
3880_ETRS89-GK26FIN	6777522.912	26500071.757	139.306
Korkeusjärjestelmä	Pohjaveden pinta	Kairauspvm.	Alkukairaus
N2000		8.2.2023	-
Kairaustapa	Päättymistapa		
HP - Purhejarikairaus	Määräsyvyys		
Kairaja	Kairaustaite		
EKAA			

Mittakaava 1:100

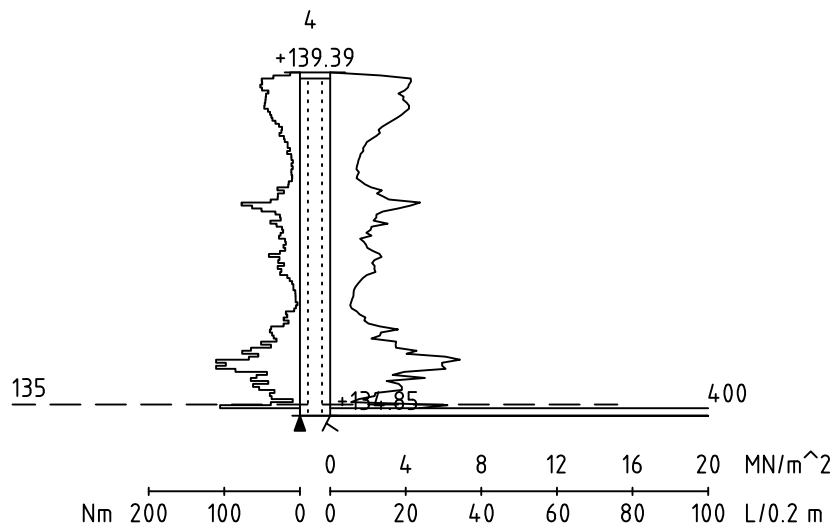


Työnumero	Työn nimi		Pisteen nro
0075580	VIERUMAKI		5
Koordinaatisto	X	Y	Z
3880_ETRS89-GK26FIN	6777519.887	26500044.966	139.362
Korkeusjärjestelmä	Pohjaveden pinta	Kalrauspv.	Alkukalraus
N2000		8.2.2023	-
Kalraustapa	Päättymistapa		
HP - Purhejarikalraus	Määräsyvyys		
Kalraaja	Kalrauslaite		
EKAA			

Mittakaava 1:100



Työnumero	Työn nimi		Pisteen nro
0075580	VIERUMÄKI		4
Koordinaatisto	X	Y	Z
3880_ETRS89-GK26FIN	6777547.733	26500047.683	139.392
Korkeusjärjestelmä	Pohjaveden pinta	Kairauspvm.	Alkukairaus
N2000		8.2.2023	-
Kairaustapa	Päättymistapa		
HP - Purhejarikairaus	Kivi, lohkare tai kallio		
Kairaaaja	Kairaustaite		
EKAA			



Mittakaava 1:100

Työnumero	Työn nimi		Pisteen nro
0075580	VIERUMAKI		1
Koordinaatisto	X	Y	Z
3880_ETRS89-GK26FIN	6777522.910	26500071.260	139.306
Korkeusjärjestelmä	Pohjaveden pinta	Kairauspvm.	Alkukairaus
N2000		8.2.2023	-
Kairstapa	Päättymistapa		
HP - Purheijarikairaus	Määräsyvyys		
Kairaja EKAA	Kairauslaite		

Mittakaava 1:100

