

Koira Heinolassa



PiENI KAUPUNKI, ISO ELÄMÄ



Heinola

Koira ulkoilee kytkettynä

Heinolassa, kuten muissakin kaupungeissa, koira ulkoilee kytkettynä. Metsästyslaki velvoittaa pitämään koirat kytkettyinä maaliskuun 1. päivästä elokuun 19. päivään, eikä muinakaan aikoina koira saa päästää irti ilman maanomistajan tai metsästysoikeuden haltijan lupaa.

Yleisessä järjestyslaissa (voimaan v. 2002 alusta) on tämän lisäksi koiria koskevia pykälä. Taajama-alueilla koirat on ylipääntään pidettävä kytkettyinä aina. Vain omassa pihassa ja erikseen koirien ulkoilutukseen varatuilla aidatuilla alueilla koirat saavat olla vapaina, mutta tällöinkään ne eivät saa aiheuttaa vaaraa kenenkään turvallisuudelle.

Kytkeyttä ulkoiluttaminen on myös koiran oman turvallisuuden kannalta viisasta. Koira ei hallitse liikennesääntöjä, vaan on vapaana liikkueensa altis liikenneonnettomuuksille. Jos kiinnipitoaikana irrallaan liikkuva koira aiheuttaa liikenneonnettomuuden, jonka johdosta auto vaurioituu, koiran omistaja on usein

korvausvelvollinen. Myös toisia koiria kohdatessaan se voi joutua lajikumppaneiden keskinäisiin välienselvittelyihin. Jos riitapukarit ovat erikokoisia, voivat seuraukset olla pienemmälle osapuolelle varsin ikäviä.

On paljon ihmisiä, jotka eri syistä pelkäävät koiria tai ovat niille allergisia. Etenkin pienet lapset voivat pelästyä kohti tulevaa koira, vaikka se lähestyisikin ystävällisissä aikeissa. Vastuuntuntoinen koiranomistaja huolehtii siitä, ettei hänen lemmikistään aiheudu haittaa tai harmia kanssaihmisille. Jokainen hyväksyttävä koira ja sen omistaja voivat olla omalta osaltaan hälventämässä koiriin kohdistuvia ennakkoluuloja ja koiravastaisuutta.



Tarha ja juoksulanka

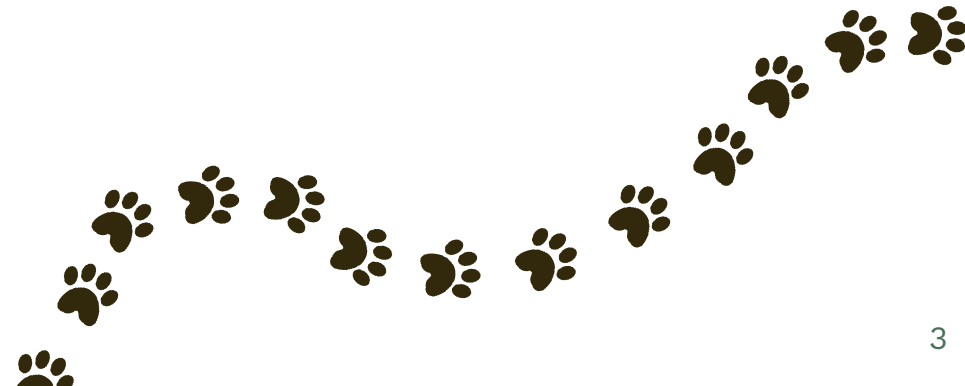
Omakotiasukas voi rakentaa pihalleen tarhan tai asentaa juoksulangan. Eläinsuojelulain asetuksissa on määritelty näille vähimmäismitat. Juoksulangan vaijerin tulee olla vähintään 10 m pituinen, ja siihen kiinnitetyn ketjun vähintään 2 m pituinen, eli niiden tulee yhteensä antaa koiralle 4 x 14 m suuruinen esteetön liikkuma-alue. Juoksulanka turvallisempi vaihtoehto on kuitenkin tarha. Tarhan alan tulee olla vähintään 3,5 m² jokaista koiran säkäkorkeuden 10 cm kohti. Jos tarhassa pidetään useampaa kuin yhtä koira, lisätään tarhan alaa kunkin koiran osalta 50 %:lla. Tarhan pohjan on maaperältään tai päällysteeltään oltava sellainen, että se pysyy riittävän kuivana ja voidaan hyväksyttävästi pitää puhtaana.

Jos koiran on tarkoitus asua pääasiassa tarhassaan, sillä tulee olla lämmitettävä koppi. Myös kopin koko ja vähimmäislämpötila on määritelty eläinsuojelulaissa.

Pelkkä tarhassa oleskelu ei useinkaan riitä koiran ulkoiluksi. Etenkään metsästyskoira ei pysy



tehtävän vaatimassa kunnossa istuskelemalla vain tarhassaan, vaan sitä tulee ulkoiluttaa ja harjoittaa myös muina kuin metsästysaikoina. Koiran kanssa tulee myös seurustella muuten. Yksinään tarhassa, vailla muuta seuraa ja virikkeitä asuvan koiran elämä on onnetonta. Lisäksi koiranomistajan on huolehdittava siitä, ettei pihalla oleskeleva koira jatkuvalla haukunnalla häiritse naapureita.



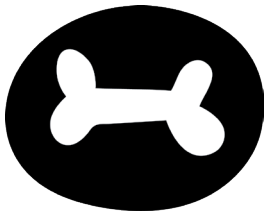
Kaupunki ja koirankakka

Jo järjestyslain mukaan koiranulkoiluttajan on huolehdittava siitä, ettei koiran ulosteita jää taajamissa rakennetuille ja hoidetuille alueille. Tämä tarkoittaa sitä, että kasoja ei saa jättää kaduille tai puistojen leikatuille nurmikoille.

Helppo ratkaisu kakkaongelmaan on pitää taskussaan pieniä muovipusseja. Jos koira käy asioilleen sopimattomassa paikassa, pussi käteen ja sillä saa hygieenisesti kerättyä kasan pois. Sitten vain pussi kääräistään nurinpäin, niin että sisältö jää siististi sen sisään. Pussin suu solmuun, ja saalis lähimpään roskakoriin tai kotiin kompostiin.

Tätä tarkoitusta varten on varta vasten valmistettu pusseja maastuvasta muovista. Myös pieniä pahvisia säiliöitä on olemassa.

Jokaisessa kaupungissa käydään joka kevät lumien sulaessa kiivas- ta yleisönosastokeskustelua, kun lumen alle hautautuneet kasat paljastuvat. Jos jokainen koiranomistaja huolehtii siitä, ettei oman koiran jäljiltä jää ulosteita, hän on mukana vähentämässä jätöksistä syntyvää keskustelua.



Koira liikenteessä

Linja-autossa sylikoirat matkustavat maksutta, isommista peritään kertamaksu. Jos linja-autossa kuitenkin on allerginen matkustaja, hänellä on oikeus vaatia koiran poistamista.

Omassa autossa koiran paikka on henkilöautossa takaistuimella, farmari- tai pakettiautossa takaosassa, mieluiten verkolla eristettynä. Etupenkillä tai kuljettajan sylissä istuva koira voi äkillisellä liikehdinnällään aiheuttaa vaaratilanteita. Myös takaistuimella kuljetettava koira on syytä kytkeä ”koirien turvavyöhön”, turvavaljaisiin, joita saa alan liikkeistä. Jotain mielenkiintoista havaitseva vapaana autossa oleva koira voi yllättäen hypätä kuljettajan päälle aiheuttaen vaaratilanteen, tai äkkijarrutuksen tai -pysäyksen satuessa paiskautua tämän niskaan vaarallisella voimalla. Myös koiran oman turvallisuuden kannalta sen on paras olla turvavaljaissa, kuljetuslaatikossa tai -häkissä tai tukevan koiraverkon eristämässä takaosassa. Umpinaisessa auton tavaratilassa ei koira saa kuljettaa.

Autoiluun tottunut koira ei yleensä voi pahoin. Tottumattomalle, pahoinvoivalle koiralle voi antaa koirille tarkoitettuja matkahoivointilääkkeitä. On olemassa myös tähän tarkoitukseen sopivia homeopaattisia valmisteita. Koiran ei pidä antaa kurkotella avoimis-

ta auton ikkunoista ajon aikana. Se on vaarassa saada korva- tai silmätulehduksen, vaikka sille ei juolahtaisikaan mieleen hypätä ikkunasta.

Kesällä ei pysäköityyn autoon koira saa missään tapauksessa jättää. Umpinaisen auton sisälämpötila kohoaa yllättävän nopeasti vaarallisen korkealle, vaikka siihen ei suoranainen auringonpaiste kohdistuisikaan ja koira on vaarassa saada lämpöhalvauksen. Raollaan olevat ikkunat eivät riitä tuuletukseksi. Lämpöhalvaus johtaa nopeasti kuolemaan.

Jos koira ulkoilutetaan pyöräillen, sen turvallinen paikka on oikealla, siis pientareen puolella.

Pyöräilevän koiranjuoksuttajan kannattaa hankkia tarkoitukseen sopiva pyörään kiinnitettävä springer-laite, jonka avulla pyöräilijän molemmat kädet vapautuvat ohjaukseen.

Metsästyskoira on liikenteessä yhtä arvaamaton kuin pieni lapsi ja voi yllättäen tupsahtaa tielle. Riistan jälkiä keskittyneesti seuraava koira ei välttämättä havaitse eikä osaa väistää autoa. Pääsääntöisesti metsästysaikana sattuvat koiravahingot jäävät autovaurioiden osalta autoilijan omalle vastuulle. Kun näet koiran tiellä, hiljennä vauhtia välittömästi. Näin vältät yhteentörmäyksen koiran kanssa ja molemmat osapuolet, niin koiranomistaja kuin autoilija, välttyvät ikäviltä seuraamuksilta.





Missä koira saa olla, missä ei

Koirat eivät ole kytkettyinä tervetulleita elintarvikeliikkeisiin tai ravintoloihin, eivät myöskään toriaikana torille. Koiran saa kuitenkin tuoda terassille, jossa tarjoillaan ainoastaan juomia. Myöskin yleiset uimarannat, lasten leikkipaikat, urheilupaikat ja talviaikaan kuntoladut ilman erillistä lupaa ovat koirilta kiellettyjä paikkoja. Kesäisin koira saa lenkkeillä kuntopoluilla omistajansa kanssa kunhan se on ehdottomasti kytkettyinä.

Näkövammaisten opaskoirat ja niihin rinnastettavat liikuntaesteisten avustajakoiraat saavat seurata opastettavaansa/avustettavaansa kaikkialle.

Tavallisella kävelyretkelläkään koiran talutushihna ei saa olla niin pitkä, että siitä aiheutuisi vaaraa tai haittaa.

Heinolan kaupungissa on osoitettu joukko alueita erityisesti koirien ulkoiluttamiseen. Lisäksi koiria saa ulkoiluttaa ns. puistometsä-alueilla.

Puistoista aidalla rajattuja puistonosia kutsutaan koira-aitauksiksi. Niissä koirat saavat olla kytkemättöminä.

Koirapuistot ovat kokonaan koirien käyttöön varattuja aidattuja puisto- tai luonnonalueita, joissa saa ulkoilla kytkemättöminä.

Koirametsä on laajin koirille tarkoitettu ulkoilualue. Metsä ei ole aidattu.

Järjestyslaki ja koirakuri

1.10.2003 voimaan tulleen järjestyslain mukaan koirien jätökset on kerättävä taajamien hoidetuilta alueilta. Tällaisia alueita ovat kuntien ylläpitämät ja yksityishenkilöiden hoitamat alueet.

Lain mukaan koirat on pidettävä taajamissa kytkettyinä. Niitä voi pitää taajamissa vapaina ainoastaan koirapuistoissa, koirien harjoituspaikoissa sekä suljetuilla piha-alueilla. Myös tällöin koirien on oltava omistajansa tai haltijansa valvonnassa. Laissa mainitaan kaikki paikat, joissa koiria ei saa ulkoiluttaa, ellei sitä ole erikseen sallittu. Kiellettyjä ovat yleiset uimarannat, torit toriaikana, lasten leikkipaikat, urheilukentät sekä yleiseen käyttöön kunnostetut hiihtoladut.

Laki kumoaa kunnalliset järjestys säännöt ja koskee kaikkia taajama-alueita. Lain tultua voimaan kunnat eivät voi antaa järjestyslakia tiukempia tai laajempia koiran pitoa koskevia määräyksiä. Lain laiminlyönnistä voi seurata rike- tai päiväsakko. Vuoden 2003 puolivälissä voimaan astunut järjestyslaki korvasi kuntien omat järjestys säännöt.

Järjestyslaissa on oma pykälänsä koskien koirakuria (14 §).

Yleisen järjestyksen ja turvallisuuden säilymiseksi koiran omistajan tai haltijan on:

- 1)** pidettävä koira taajamassa kytkettyinä;
- 2)** pidettävä huolta siitä, ettei koira pääse kytkemättömänä kuntopolulle tai muulle sen kaltaiselle juoksuradalle eikä lainkaan yleiselle uimarannalle, lasten leikkipaikaksi varatulle alueelle, toriaikana torille taikka yleiseen käyttöön kunnostetulle ladulle tai urheilukentälle, jollei se ole erikseen sallittua; (19.12.2003/1195)
- 3)** pidettävä huolta siitä, että koiran uloste ei jää ympäristöön hoidetulla alueella taajamassa.

Mitä 1 momentin 1 ja 2 kohdassa säädetään, ei koske virantointituksessa käytettävää valtion omistamaa koira, vartiointitehtävässä olevaa vartijan koira, palvelutehtävässä olevaa koulutettua pelastuskoira, liikuntavammaisen avustajakoira eikä näkövammaisen opaskoira.

Mitä 1 momentin 1 kohdassa säädetään, ei koske suljettua pihaa, koirien harjoituspaikkaa eikä erityisesti osoitettua aidattua jaloittelualuetta. Koiran tulee kuitenkin näissäkin paikoissa olla omistajansa tai haltijansa valvonnassa.

Lisätietoa koiria koskevista laeista:
<https://www.kennelliitto.fi/koiran-omistaminen/koiriin-liittyva-lain-saadanto>

Koiran kanssa harrastaminen

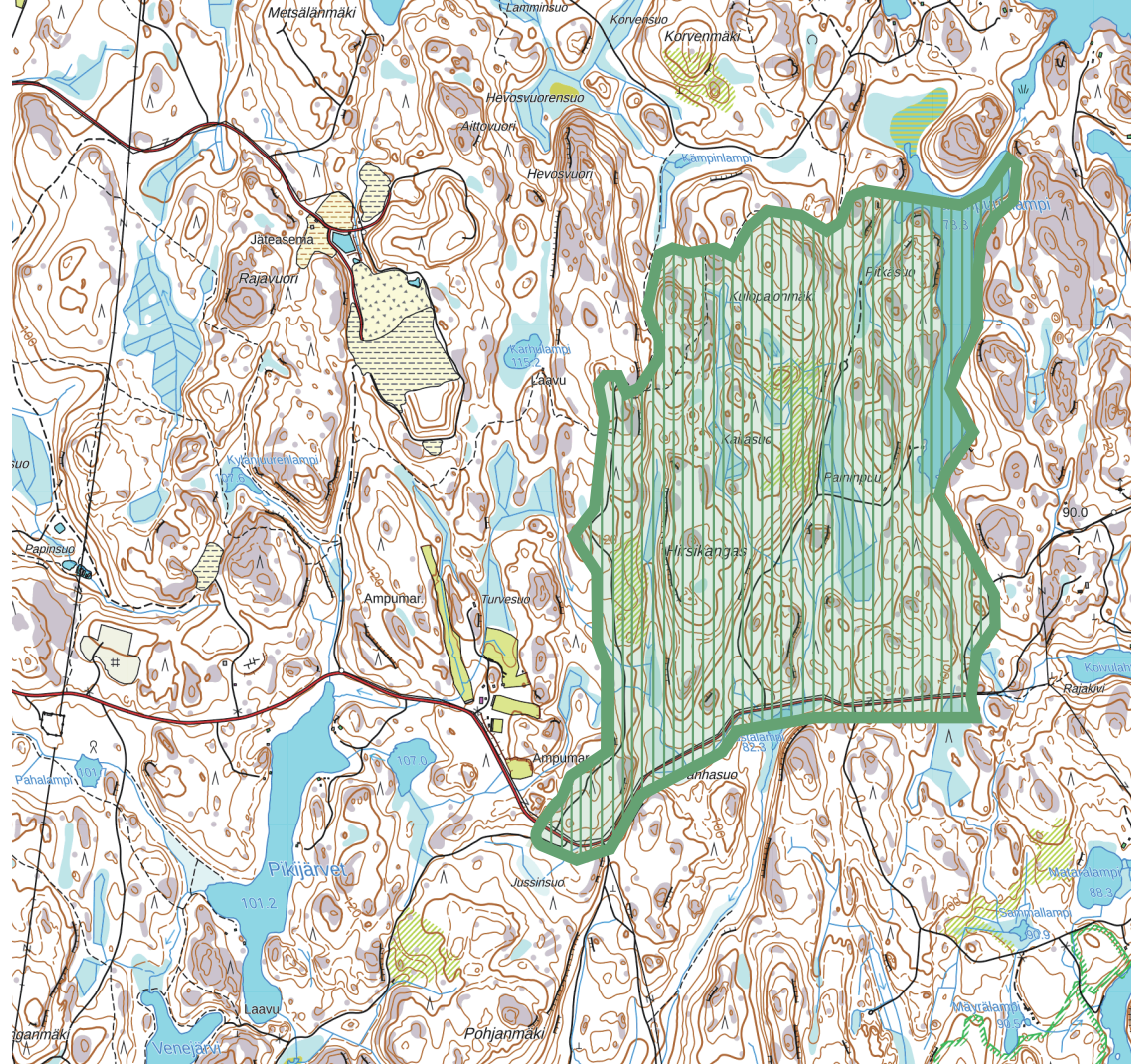
Koiraharrastuksella on monenlaisia muotoja. Monelle riittää pelkkä koiran jokapäiväinen hoito ja sen kanssa ulkoilu. Jotkut hankkivat koiran metsästyskaverikseen, ja sitä kautta tulevat mukaan järjestö- ja koetoimintaan. Kaikille erilaisille metsästyskoirille on olemassa käyttökokeita, ja alan yhdistykset järjestävät niihin tähtäävää koulutusta. Kaikki, pienikokoisetkin metsästyskoirarotuihin kuuluvat koirat voidaan kouluttaa esim. haavoittuneen hirvieläimen jäljestäjiksi.

Palveluskoirille on olemassa monia eri toimintamuotoja. Ison, toimintatarmoisen koiran ottajan pitäisi aina olla valmistautunut kouluttamaan lemmikkinsä, sillä tämällytyypiset koirat kaipaavat tekemistä ja ilman sitä voivat muuttua ongelmakäyttäytyjiksi. Moni kokee mielekkääksi esim. pelastus- ja rauniokoiran kouluttamisen, sillä tässä toiminnassa on mahdollisuus todelliseen katastrofiapuun. Urheilullista toimintaa tarjoaa esim. veto- ja valjakkokoirien kanssa hiihtäminen.

Näyttelyihin voivat osallistua kaikki rekisteröidyt rotukoirat, ja monille tästä on tullutkin koko perheen aktiivinen harrastus, jossa voi tyydyttää kilpailuviettiään ja samalla tavata muita samanhenkisiä ihmisiä.

Erittäin suosittuja ovat myös tottelevaisuus- ja agilityharjoittelu. Tottelevaisuutta voi opettaa minkärotuiselle koiralle tahansa, monirotuisellekin, ja kaikki koirat voivat myös kilpailla tässä lajissa. Agility on koirien esteratajuoksu, joka voi olla vain omaksi iloksi tapahtuvaa tai kilpailukärpäsen puraistessa täysin huippu-urheiluun verrattavaa.

Toimimisen koirakerhoissa on moni kokenut itselleen sopivaksi harrastukseksi. Itsellä ei tarvitse olla kilpailukoira, mutta yhdistysten toiminta tarjoaa monenlaisia tehtäviä eri-ikäisille ja mitä erilaisimpia taustoja edustaville ihmisille.



Koirametsä sijaitsee Pikijärventien, Paininpuunlammen ja Karhulammen välisellä alueella.

Metsästyslain mukainen koirien kiinnipitoaika alkaa koko maassa 1. maaliskuuta. Lain mukaan koirat on pidettävä kytkettyinä maaliskuun alusta elokuun 19. päivään asti.

Kiinnipitoaika koskee taajamien ulkopuolisia alueita, eli myös koirametsässä koiran on oltava kytkettynä 1.3.-19.8. välisenä aikana.

Lisätietoa <https://www.kennelliitto.fi/koiran-omistaminen/koiriin-liitetyva-lainsaadanto>

Jos koira katoaa

Kaikki koirat on tunnustusmerkittävä ja rekisteröitävä viranomaisrekisteriin 1.1.2023 alkaen. Tunnustusmerkintä on koiran yksilöllinen tunniste ja turva samaan tapaan kuin sosiaaliturvatunnus on ihmisillä. Maa- ja metsätalousministeriön asetuksella koirien tunnistamisesta ja rekisteröinnistä määrätään, että kaikki koirat on tunnustusmerkittävä ja ilmoitettava Ruokaviraston rekisteriin 31.12.2023 mennessä. 1.1.2023 alkaen syntyneet koirat on tunnustusmerkittävä ja ilmoitettava Ruokaviraston rekisteriin viimeistään kolmen kuukauden iässä tai aiemmin, jos ne luovutetaan uudelle haltijalle ennen kolmen kuukauden ikää. Kadonneen koiran omistaja löytyy rekisteristä helposti.

Tarkempaa tietoa löytyy Ruokaviraston verkkosivuilta <https://www.ruokavirasto.fi/elaimet/>

Jokaisen kunnan on järjestettävä löytöeläinten säilytys. Löytöeläinten kiinniotto ja säilytys ei siis ole poliisin tehtävä. Jokainen irtokoiran kiinniottaja voi toimittaa löytämänsä koiran löytöeläinlaitokseen. Koiria säilytetään 15 vuorokautta, ja omistaja saa perä koiransa maksamalla hoitomaksun. Jos omistajaa ei tavoiteta, löytökoirat lopetetaan ellei niille löydetä uutta ottajaa. Löytöeläin-

hoitolan pitäjä käy tarvittaessa myös pyydystämässä tai hake-massa irrallaan tavatun koiran.

Löytöeläimet

Päijät-Hämeen eläinsuojeluyhdistyksellä on koirien, kissojen ja muiden pienten lemmikkieläinten talteenottosopimus Lahden, Nastolan, Orimattilan, Heinolan, Hollolan ja Sysmän kanssa.

Löytöeläintalo sijaitsee Jokimaan raviradan lähellä Lahdessa. Jokimaankuja 4, 15700 Lahti
Puh: 03 7811 543
(ma-pe 13-18, su 13-16)

Akuuteissa asioissa (esim. kadonnut/ löytynyt eläin) päivittäin klo 8-13, puh: 044 974 4636

Muut Lahden seudun löytöeläinten talteenottoapaikat löydät osoitteesta www.karkurit.fi

Koiran lomahoito

Jos koira tarvitsee loma-aikana hoitopaikka niin tätä voi tiedustella Heinolassa:

Koira- ja kissahoitola Millinraitti
Antinniemi 11, 18300 Heinola puh. 040 742 4631

Kissa- ja koirahoitola Lomatassu
Eskonojantie 63, 18600 Myllyoja puh. 050 358 4968

Heinolassa toimivat koirayhdistykset:

Heinolan Palvelus- ja seurakoira-yhdistys ry
Yleiskoirayhdistys, järjestää mm. tottelevaisuus- ja agilitykoulutusta sekä maastokoulutusta palvelukoirilille
(Raviradan kentällä)
Puheenjohtaja Tuula Pullinen
puh. 050 518 5442
tuula.pullinen@phnet.fi

Itä-Hämeen Nuuskut ry
Noutajakoira-yhdistys, joka mm. antaa koevalmennusta ja järjestää tottelevaisuuskoulutusta (Raviradan kenttä, Vierumäki)
Sihteeri Veli-Matti Bruun
puh. 040 580 5494
ihnuuskut@luukku.com

Yhdistykset antavat myös yleisneuvontaa koiran hankinnassa ja hoidossa sekä muissa koiria koskeissa kysymyksissä.

Heinolan eläinlääkäripalvelut

Kunnaneläinlääkäri
Jenni Nieminen
Höylääjantie 2

Hyötyeläimet ja hevoset
0600 392120
Lemmikkieläimet
0600 392121

Ajanvaraus 044 480 1175

Koiran hautaaminen

Heinolassa lemmikkieläinten hautausmaa sijaitsee Komostentien varrella. Omistaja saa itse haudata lemmikkinsä merkityille paikoille. Heinolan Metsästysyhdistys ry on sitoutunut huolehtimaan alueen hoidosta.

Jos koira kuolee talviaikaan maan ollessa roudassa, tai jos omistaja ei muusta syystä pysty itse kaimamaan hautaa, siihen voi saada apua. Hauta asioissa voi ottaa yhteyttä:

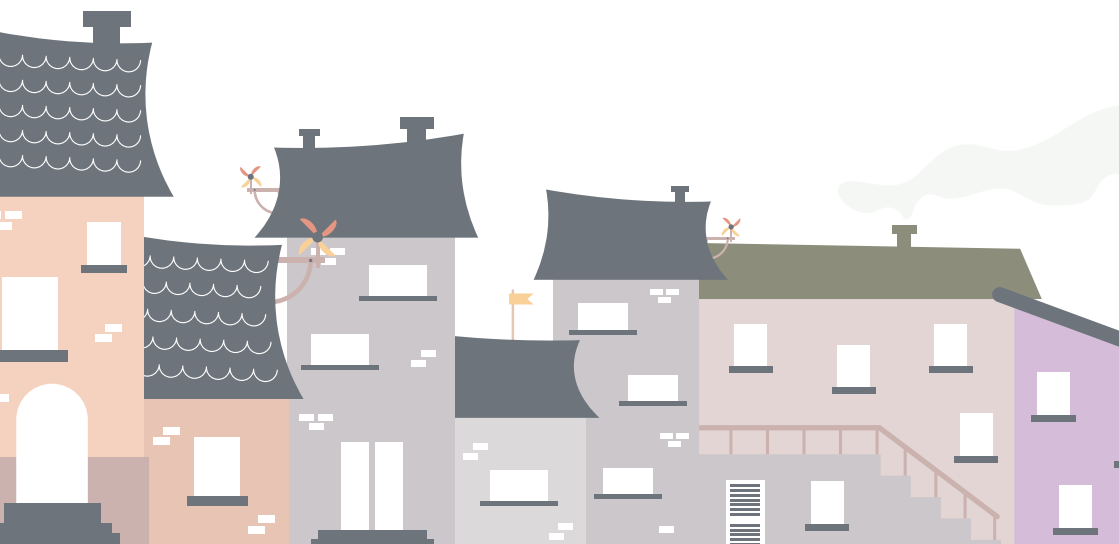
Joonas Lehtinen
puh. 050 353 5972

Tuhkaus on yleistynyt, ympäristöystävällinen ja säälinen tapa huolehtia lemmikin maallisista jäännöksistä. Myrskylässä sijaitsevalla Suomen Eläintuhkaus Oy:llä (puh. (019) 677 0344) on sopimus kaupungineläinlääkärin vastaanoton kanssa siellä lopetettujen koirien ruumiiden noutamisesta ja tuhkaamisesta. Tuhkauksen jälkeen uurnan voi noutaa vastaanotolta tai se voidaan toimittaa omistajalle postitse.





Lisätietoja löydät kaupungin
verkkosivuilta!
Pääset sivuille skannaamalla QR-koodin



PIENI KAUPUNKI, ISO ELÄMÄ



Heinola