

Heinolan kaupunki TALOUSARVIO 2022

Taloussuunnitelma 2022–2025



**Hyvä kasvaa
Heinolassa**

Yhteisöllisesti
Tuloksellisesti
Innovatiivisesti
Rohkeasti
Välittäen

Heinolan valtuusto 13.12.2021

PIENI KAUPUNKI, ISO ELÄMÄ



Heinola



SISÄLTÖ

1.	Kaupunginjohtajan katsaus	3
2.	Yleisperustelu	5
	Talousarvion rakenne ja sitovuus	5
	Heinolan kaupungin strategia ja sen päivitys	7
	Yleiset taloudelliset lähtökohdat	15
	Heinolan kaupungin vuoden 2022 talousarvion laadinnan perusteet	22
	Väestö ja työllisyys	26
3.	Käyttötalousosa	31
	Yhteiset palvelut/kaupunginhallituksen alainen toimiala	33
	Sosiaali- ja terveystalouden toimiala	37
	Elinvoimalautakunnan toimiala	43
	Hyvinvointilautakunnan toimiala	46
	Teknisen lautakunnan toimiala	52
	Lupa- ja valvontalautakunnan toimiala	57
4.	Investointiosa	61
5.	Tuloslaskelmaosa	68
6.	Rahoitusosa	73
7.	Kaupunkikonserni, konserniyhteisöille asetettavat tavoitteet	75
8.	Vesilaitoksen tuloslaskelma	76

1. KAUPUNGINJOHTAJAN KATSAUS

Hyvä lukija,

Pidät kädessäsi Heinolan kaupungin talousarviota vuodelle 2022 ja taloussuunnitelmaa vuosille 2023–2025. Tätä kirjasta on huolella valmisteltu keväästä saakka ja sen synnyttäminen on ollut laaja ja työläs prosessi, johon on osallistunut suuri joukko viranhaltijoita ja luottamushenkilöitä.

Talousarvioesitykseni oli alun perin negatiivinen, ja kaupunginhallituksen käsittelyn jälkeen n. 50 t euroa ylijäämäinen. Valtuuston päätöksellä lopullinen tilikauden ylijäämä muodostuu n. 13 t euroksi. On huomattava, että vaikka esityksen tulos on ylijäämäinen, sisältää talousarvioesitys normaalia enemmän riskejä tuloksen heikentymisestä. Tämä on hyvä pitää mielessä.

Talousarvion laadinnan lähtökohdat poikkeukselliset

Muutama varoituksen sananen alkuun. Kunnallisen talousarvion valmistelu usein perustuu aikaisempien vuosien analysointiin ja lähitulevaisuuden ennakkointiin toimintaympäristön muutosten pohjalta. Vuodet 2020–2021 ovat tässä mielessä kuitenkin melko käyttökelvottomia, sillä Covid-19 pandemian vuoksi kaupungin tulot ja menot eivät vastaa millään tavalla normaalia kehitystä, eikä niiden johdosta voida tehdä kovin luotettavaa arviota lähitulevaisuudesta. Näinä vuosina verotulot ja valtionosuudet ovat aikaisempaa suurempia, maan hallituksen tukitoimenpiteiden johdosta ja osin verotuksen parin viime vuoden rytmityshäiriöiden vuoksi.

Menojen osalta korona on vaikuttanut joidenkin palveluiden kysyntään lisäävästi ja toisten palveluiden kysynnän laskuun, lisäksi koronaa taklatessa on rakennettu erityisiä lisäpalveluita kuntalaisten arjen turvaamiseksi. Viimeinen normaali arkivuosi on 2019 tilinpäätös, jonka jälkeen Kymenvirrassa

on virrannut vettä jo sen verran, että senkään varaan ei voida tulevaisuutta rakentaa.

Kulmakerrointa suunnittelukauden 2023–2025 suunnittelulle lisää eduskunnan kesäkuussa 2021 hyväksymä Hyvinvointialueuudistus. Hyvinvointialueuudistuksen läpivienti onkin vuoden 2022 keskeisempiä haasteita; uudistus koskettaa ensisijaisesti liikkeenluovutuksessa siirtyvää henkilöstöä, mutta aiheuttaa muutoksia meille kaikille. Keskeistä olisi käydä ensi vuoden aikana keskustelu siitä, millainen Heinolan kaupunki organisaationa uudistuksen jälkeen on, millainen johtamisjärjestelmä, toimintarakenne ja -tapa meillä on uudistettavan strategian tavoitteiden saavuttamiseksi?

Muutoksen tosiasialliset taloudelliset vaikutukset selviävät Heinolan kaupungille vasta 2023 vuoden jälkeen. Tästä huolimatta kaupungin talouden hoidon osalta on aivan selvää, että rakenteellisia muutoksia on pakko tehdä nykyistä enemmän, jotta kaupungin talous saadaan kestäväälle pohjalle myös niille päättäjille, jotka tulevat tulevaisuudessa kehittämään hienoa Heinolan kaupunkia. 2030-luvun päättäjien eväät mahdollistetaan tai syödään kuluvan valtuustokauden aikana.

Talous vakaalla pohjalla, mutta tulevaisuus myös haastaa

Kaupungin talouden suunnittelukauden haasteita ovat perinteinen tulojen ja menojen suhteen tarkastelu, sekä palveluiden mitoittaminen tarpeiden mukaisesti, mutta erityisesti sitoutuminen otetun investointivelan määrätietoiseen lyhentämiseen ennen kuin korkotaso alkaa nousemaan. Nettomenojen kehitys (3,7 %) tulee saada taittumaan. Heinolan kaupungin taloustilanne on kansallisesti vertailtuna hyvä, mutta sen pitäminen hyvänä edellyttää päätöksenteossa sitoutumista pitkäjänteiseen talouden hoitamiseen.

Palveluiden vaikuttavuutta tulee arvioida aikaisempaa enemmän ja panostaa päätöksenteossa tiedon hyödyntämiseen mielikuvien sijaan. Päätöksenteossa tunne on pääosin vahvuus, mutta voi kääntyä myös heikkoukseksi.

Kaupungin koulu- ja monitoimitalojen investointiohjelma valmistuu kokonaisuudessaan valmiiksi suunnittelukauden aikana, mikä vahvistaa entisestään kaupungin laadukkaita palveluita ja pitovoimaa. Velkamäärän (asukaskohtainen laina 5 690 eur/asukas) ja poistojen (10,3 milj. eur) korkean tason vuoksi investointien osalta tulee jatkossa arvioida niiden rytmittämistä tasaisemmin sekä monipuolistaa niiden toteuttamis- ja rahoitustapoja.

Investointimenot ovat myös vuonna 2022 varsin korkeat (28,1 milj. eur), mikä lisää edelleen lainamäärää. Kaupungin oman taseen tarkasteleminen nousee tärkeäksi; kiinteistöt, joita ei ole välttämättä omistaa tai ei ole omaa käyttöä, tulisi myydä korjausvelan pienentämiseksi mahdollistaen niihin uutta käyttöä ja elinvoimaa. Edellisen valtuuston laajan investointiohjelman aiheuttama korkea poistotaso sitoo sijoitetun pääoman, ns. energia-rahaston, käyttöä pitkäksi aikaa, mutta sen sijoittamisperiaatteisiin ja hyödyntämiseen tulee kiinnittää aikaisempaa enemmän huomiota tiedostaen sen, että sijoitusmarkkinoiden sumuiset näkymät voivat tuottaa yksittäisinä vuosina meille myös arvon alaskirjauksia.

Katse tulevassa

Kaupunkistrategia päivitetään vuoden 2022 alkupuolella, mutta keskeisenä tavoitteena säilyy nettomuuton pitäminen positiivisena. Tämä on tärkeää niin kaupungin mielikuvan ja kilpailuedun parantamiseksi, mutta myös kaupungin ostovoiman ja sen myötä myös palvelutason ylläpitämiseksi. Tämä edellyttää meiltä myös tekoja; maankäytön ja -suunnittelun periaatteiden pohtimista, kohderyhmäajattelua ja asiakkuuden hallinnan tehostamista, sekä ennen kaikkea vetovoimatekijöiden priorisoinnista ja niihin panostamista.

Heinolan kaupungin tilanne on 2020-luvulla haastava, mutta ei mahdoton. 2020-luku tulee olemaan suomalaisen kuntakentän jakolinja ja meidän täytyy omilla päätöksillä sekä teoillamme varmistaa se, että Heinola jatkossakin seisoo omilla jaloillaan aidan paremmalla puolella. Heinolalta vaadittava vyön kiristämistaso mahdollistaa jatkossakin valtakunnallisesti vertailtuna peruspalveluihin panostamiseen ja laadukkaan palvelutason kuntalaisille.

”Menestyminen tulee ennen työtä vain sanakirjassa.”

Heinolassa 13.12.2021
Jari Parkkonen, kaupunginjohtaja

2. YLEISPERUSTELU

Talousarvion rakenne ja sitovuus

Kuntalain 110 §:n mukaan kunnan talousarviossa tulee olla käyttötalous- ja tuloslaskelmaosa sekä investointi- ja rahoitusosa. Talousarvio on laadittu kuntalaissa esitetyllä rakenteella.

Yleisperusteluissa esitetään mm. katsaus yleiseen taloudelliseen tilanteeseen sekä kunnallistalouden kehitykseen, kaupungin strategia ja strategiset tavoitteet sekä toimialojen toiminnalliset tavoitteet.

Käyttötalousosa sisältää toimialoittaiset talousarviot. Toimialojen suunnitelmat sisältävät myös toiminnan kuvauksen, toimintaympäristön muutokset ja toimintaa kuvaavat tunnusluvut.

Tuloslaskelmaosassa esitetään kaupungin talouden keskeiset erät, jotka ovat varsinaisen toiminnan menot ja tulot, verotulot, valtionosuudet, rahoitustulot ja -menot sekä suunnitelman mukaiset poistot.

Investointiosassa esitetään kunnan investointimenot ja -tulot, jotka talousarviovuoden osalta eritellään hankekohtaisesti.

Rahoitusosassa esitetään tulo-rahoituksen riittävyyden lisäksi meno- ja tuloarviona pitkäaikaiseen rahoitukseen liittyvät menot ja tulot kuten antolainat, ottolainat ja niiden lyhennykset. Rahoitusosa sisältää rahoituslaskelman.

Käyttötalousosassa sitovuustasoksi on kaikkien toimialojen osalta määritelty nettositovuus eli menojen ja tulojen erotus (=nettomeno).

Investointien sitovuustaso on esitetty investointiosassa. Investointien osalta on käytössä myös nettositovuus eli menojen ja tulojen erotus.

Sitovuustasot valtuustoon nähden on esitetty alla olevassa taulukossa.



Käyttötalousosa	Sitova taso
Yhteiset palvelut	netto
Sosiaali- ja terveystalvet	netto
Elinvoima	netto
Hyvinvointi	netto
Tekniikka	netto
Lupa- ja valvonta	netto
Tuloslaskelmaosa	Sitova taso
Korot ja muu rahoitus	netto
Verotulot	brutto
Valtionosuudet	brutto
Rahoitusosa	Sitova taso
Antolainat	brutto
Lainanotto ja lyhennykset	brutto
Investointiosa	Sitova taso
Yhteiset palvelut	netto
Hallinto- ja tukipalvelut (sote)	netto
Terveystalvet	netto
Hoito- ja vanhustalvet	netto
Sosiaalitalvet	netto
Yritykset ja työ	netto
Kulttuuri	netto
Maankäyttö	netto
Hyvinvoinnin ja terveyden edistäminen	netto
Opetus- ja koulutustalvet	netto
Varhaiskasvatus	netto
Virikkeellinen elämä	netto
Kuntatekniikka	netto
Kuntatekniikka, hankekohtaiset yli 1,5 milj.euron investoinnit	netto
Tilakeskus	netto
Tilakeskus, hankekohtaiset yli 1,5 milj.euron investoinnit	netto
Ruoka- ja siivoustalvet	netto
Ympäristönsuojelu	netto
Rakennusvalvonta	netto





Heinolan kaupungin strategia ja sen päivitys

Kuntalaki edellyttää kunnan toiminnalta tavoitteellisuutta ja suunnitelmallisuutta. Valtuuston ja kunnan muiden toimielinten on talousarviossa ja -suunnitelmassa sekä niihin perustuvissa käyttösunnitelmissa ja erillisbudjeteissa hyväksyttävä toimintaa ja taloutta koskevat tavoitteet. Kuntalain mukaan talousarviossa ja -suunnitelmassa hyväksytään sekä kunnalle että kuntakonsernille toiminnan ja talouden tavoitteet siten, että talousarvio ja -suunnitelma toteuttavat kuntastrategiaa ja edellytykset kunnan tehtävien hoitamiseen turvataan ottaen huomioon kuntakonsernin talouden vastuut ja velvoitteet.

Heinolan valtuusto on hyväksynyt strategian 1.10.2018. Strategiaan määriteltynä visiona on Hyvä kasva Heinolassa. Arvoiksi on määritetty: innovatiivisuus, tuloksellisuus, yhteisöllisyys, rohkeus ja välittäminen. Pää tavoitteiksi on puolestaan määritetty hyvinvoinnin kasvu, uudistuva työ, toimija keskiössä sekä talouden tasapaino. Pää tavoitteista on johdettu hyvinvointi-, elinvoima-, demokratia- ja resurssiohjelma, jotka valtuusto on puolestaan hyväksynyt 19.8.2019. Ohjelmien avulla strategiaa viedään käytäntöön ja tuodaan strategia arkeen

Heinolan strategian toteuttamiseksi hyväksytyt ohjelmat linjaavat tavoitteiden asettamisesta. Kuntastrategia ja sen toteuttamishjelmat ovat taloussuunnitelman perusta ja samalla ohjeistus talousarvion laadinnalle. Strategia valutetaan käytäntöön talousarvion kautta vuosittaisiin toiminnan ja talouden tavoitteisiin.

Strategiaa ja tavoiteasetantaa on yksinkertaistettu, tiivistetty ja selkeytetty osana vuoden 2021 talousarvion laadintaprosessia. Strategia sisältää pää tavoitteet sekä näille asetetut mittarit ja tavoitetasot sekä vuodelle 2030 että vuodelle 2022. Selkiytetyllä strategia-asiakirjalla on pyritty parantamaan strategian päämäärien toteutumista ja helpottamaan myös niiden arviointia. Myös tavoitteiden asettamisesta on muutettu tarkoituksenmukaisemmalle tasolle siten, että valtuusto hyväksyy talousarvion toimialatasolla ja lautakunnat käyttösunnitelmat oman toimialansa osalta palvelualueatasolla.

Kuntalain mukaan kuntastrategia tulee tarkistaa vähintään kerran valtuustokaudessa. Tämä vaatii sen arvioimista, onko strategia ajantasainen ja ohjaako se aidosti toimintaa. Valtuusto on seminaarissaan syyskuussa 2021 linjannut, että strategiaa tullaan päivittämään kevään 2022 aikana. Strategian päivittämisessä tulee ottaa huomioon nykytila-arvion lisäksi myös toimintaympäristön muutosten ja erityisesti hyvinvointialueuudistuksen vaikutukset.

Strateginen päämäärä, tavoitteet 2022/2030 (ja mittarit)



Hyvinvoinnin kasvu

- 2022: Indeksiluku paranee | 2030: Hyvinvointi lisääntyy (hyvinvointi-indeksi)
- 2022: Positiivinen kehitys | 2030: Kasvu tapahtuu kestävästi (kestävän kasvun mittari)



Uudistuva työ ja asuminen

- 2022: Indeksiluku paranee | 2030: Keskustan elinvoima kasvaa (elinvoimaindeksi)
- 2022: Positiivinen | 2030: Nettomuutto kasvaa (nettomuuton määrä)



Toimija keskiössä

- 2022: Kokonaistulos positiivinen | 2030: Heinolan arvostus kasvaa (kyselyt)
- 2022: Arvosana parempi kuin 3/5 | 2030: Päätöksenteko perustuu tietoon (valtuustokysely)
- 2022: Tulos vähint. valtakunnallista keskiarvoa (vrt. Keve) | 2030: Henkilöstö on motivoitunut (henkilöstökysely)



Talouden tasapaino

- 2022: Velkamäärä enint. 7 000 €/asukas | 2030: Velkamäärä vähentyy (velat ja vastuut/käyttötulot)
- 2022: Pienenee, käyttöaste kasvaa | 2030: Tilatehokkuus paranee (m²/asiakas, käyttöaste)
- 2022: Kasvu pienempi kuin indeksi | 2030: Nettomenojen kasvu on hallinnassa (tarvevakioitujen menojen kasvu suhteessa julkisten menojen indeksiin)

Toiminnalliset tavoitteet vuoden 2022 talousarviossa

Kuntalain 110 §:n mukaan talousarviossa ja -suunnitelmassa hyväksytään kunnan ja kuntakonsernin toiminnan ja talouden tavoitteet. Talousarvio ja -suunnitelma on laadittava siten, että ne toteuttavat kuntastrategiaa ja edellytykset kunnan tehtävien hoitamiseen turvataan.

Toiminnallisten tavoitteiden tarkoituksena on ohjata toimintaprosessia ja taloudellisten tavoitteiden puolestaan ohjata kunnan tulo- ja pääomarahoitusta sekä resurssien jakoa. Toiminnalliset tavoitteet esitetään ja niihin osoitetaan tarvittavat resurssit talousarvion ja -suunnitelman käyttötalous- ja investointiosissa.

Kuntakonsernin tytäryhteisöjen tulee toimia kunnan valtuuston strategian mukaisesti ja konserniohjetta noudattaen. Kuntakonsernin tytäryhteisöille asetetaan talousarviossa tavoitteet kuten kunnan omille toimintoille. Tytäryhteisön tulee omassa tavoiteasetannassaan kuvata, miten yhtiö tukee toiminnallaan kunnan strategian toteutumista. Konserniyhtiöille asetetut tavoitteet esitetään luvussa 7.

Strategiatavoitteet toimialoittain

Toimialojen strategiasta johdetut valtuuston sitovuustason tavoitteet on laadittu uuden selkeytetyn ja tiivistetyn strategian pohjalta. Valtuuston nähden sitovat tavoitteet on esitetty vuodelle 2022 toimialoittain alla olevissa taulukoissa. Ne on esitetty myös kunkin toimialan kohdalla osana käyttötalousosaa.

Käyttösuunnitelmissa tavoitteet asetetaan palvelualueittain.

YHTEISET PALVELUT

Strateginen päämäärä	Toimialan tavoite 2022
Hyvinvoinnin kasvu <ul style="list-style-type: none"> Hyvinvointi lisääntyy Kasvu tapahtuu kestävästi 	<ul style="list-style-type: none"> Tiedolla johtamisen toimintamallin edelleen kehittäminen uusien välineiden avulla. Systemaattisen seurannan ja raportoinnin edelleen kehittäminen.
Uudistuva työ ja asuminen <ul style="list-style-type: none"> Keskustan elinvoima kasvaa Nettomuutto kasvaa 	<ul style="list-style-type: none"> Digitalisaation kehittämiseen panostetaan eri keinojen avulla (lkm) keskitetysti.
Toimija keskiössä <ul style="list-style-type: none"> Heinolan arvostus kasvaa Päätöksenteko perustuu tietoon Henkilöstö on motivoitunut 	<ul style="list-style-type: none"> Viestinnän vaikuttavuuden analysointia kehitetään ja viestinnän vaikuttavuus paranee. (verkkosivujen kävijämäärä kasvava ja monikanavaisen viestinnän määrä) Osallistuva budjetointi otetaan käyttöön. Asiakaslähtöinen palveluote kehittyy (asiakaskysely). Vaikutusten ennakoarvioinnin käyttöä lisätään koordinoitusti. Työhyvinvoinnin toimenpiteiden kehittäminen. Työhyvinvointikyselyn tulokset vähintään vuoden 2021 tasoa. Esimiestyötä koskevien vastausten ka. > 3,8.
Talouden tasapaino <ul style="list-style-type: none"> Velkamäärä vähentyy Tilatehokkuus paranee Nettomenojen kasvu on hallinnassa 	<ul style="list-style-type: none"> Suunnittelun, seurannan ja raportoinnin kehittäminen mm. uusien välineiden avulla. Nettomenojen kehitystä seurataan säännöllisesti.

SOSIAALI- JA TERVEYSPALVELUT

Strateginen päämäärä	Toimialan tavoite 2022
Hyvinvoinnin kasvu <ul style="list-style-type: none"> Hyvinvointi lisääntyy Kasvu tapahtuu kestävästi 	<ul style="list-style-type: none"> Turvallinen arki kotona: kotona asuvien ikääntyneiden prosentuaalinen osuus kasvaa ja kodin ulkopuolelle sijoitettujen lasten osuus vähenee. Digitaalisen toimintaympäristön kehittäminen ja digitaalisten palvelujen käytön lisääminen: digihoitopolkuja otetaan käyttöön vuoden 2022 aikana.
Uudistuva työ ja asuminen <ul style="list-style-type: none"> Keskustan elinvoima kasvaa Nettomuutto kasvaa 	<ul style="list-style-type: none"> Sosiaali- ja terveyspalvelujen toimintaprosessien tarkastelu yhteistyössä Päijät-Soten kanssa ja niiden kehittäminen samansuuntaisesti (varautuminen 1.1.2023 tilanteeseen). Digitaalisten palvelujen käytön vahvistaminen ja lisääminen.
Toimija keskiössä <ul style="list-style-type: none"> Heinolan arvostus kasvaa Päätöksenteko perustuu tietoon Henkilöstö on motivoitunutta 	<ul style="list-style-type: none"> Asiakas- ja potilastietojen siirtymisen varmistaminen hyvinvointialueelle siirryttäessä. EVA:n käyttö päätöksissä, joissa tarvitaan vertailutietoa. Yhteistyössä Päijät-Soten ja Heinolan soten henkilöstön kanssa toimintatapojen ja -kulttuurin tarkastelu. Työhyvinvointikyselyn tulokset vähintään vuoden 2021 tasoa. Esimiestyötä koskevien arviointien keskiarvo vähintään 3,8.
Talouden tasapaino <ul style="list-style-type: none"> Velkamäärä vähentyy Tilatehokkuus paranee Nettomenojen kasvu on hallinnassa 	<ul style="list-style-type: none"> Tarvevakioitu sosiaali- ja terveydenhuollon kustannusindeksi Kuntaliiton vertailussa säilyy alle 100. Hankintojen tarkasteleminen ja suhteuttaminen Päijät-Soten hankintastrategiaan. Hankintaprosesseja tarkastellaan yhdessä Päijät-Soten kanssa ja tavoitellaan kustannustehokkuutta yhteistyön avulla.

HYVINVOINTIPALVELUT

Strateginen päämäärä	Toimialan tavoite 2022
Hyvinvoinnin kasvu <ul style="list-style-type: none"> Hyvinvointi lisääntyy Kasvu tapahtuu kestävästi 	<ul style="list-style-type: none"> Peruskoulun jälkeinen nivelprosessi rakennetaan yhteistyössä 2. asteen koulutuksen kanssa. <ul style="list-style-type: none"> Mittari: Valpas-järjestelmän ilmoitukset, päättötodistusten määrä %.
Uudistuva työ ja asuminen <ul style="list-style-type: none"> Keskustan elinvoima kasvaa Nettomuutto kasvaa 	<ul style="list-style-type: none"> Keskustan alueen monitoimitalo (lukio-nuorisopalvelut -harrastajat, järjestöt) on monitoimijaisesti käytössä. <ul style="list-style-type: none"> Mittari: eri käyttäjäryhmien määrä.
Toimija keskiössä <ul style="list-style-type: none"> Heinolan arvostus kasvaa Päätöksenteko perustuu tietoon Henkilöstö on motivoitunutta 	<ul style="list-style-type: none"> Hyvinvointitieto ohjaa päätöksentekoa <ul style="list-style-type: none"> Mittari: Hyvinvointityöryhmän raportointi Työhyvinvointikyselyn tulokset vähintään vuoden 2021 tasoa. <ul style="list-style-type: none"> Mittari: Esimiestyötä koskevien vastausten ka. > 3,8.
Talouden tasapaino <ul style="list-style-type: none"> Velkamäärä vähentyy Tilatehokkuus paranee Nettomenojen kasvu on hallinnassa 	<ul style="list-style-type: none"> Palvelut suunnitellaan ja toteutetaan asiakasmäärän ja järjestämiseen liittyvien tarpeiden suhteen. <ul style="list-style-type: none"> Mittari: yksikköhintojen kehitys / toimintaa kuvaavat mittarit. Tilatehokkuus paranee: palveluverkko ja tilasuunnittelu, käyttöasteet <ul style="list-style-type: none"> Mittari : päiväkotien käyttöaste seuranta, m2 / asiakas.

ELINVOIMAPALVELUT

Strateginen päämäärä	Toimialan tavoite 2022
Hyvinvoinnin kasvu <ul style="list-style-type: none"> Hyvinvointi lisääntyy Kasvu tapahtuu kestävästi 	<ul style="list-style-type: none"> Aktivointiaste nousee 4 %-yksikköä.
Uudistuva työ ja asuminen <ul style="list-style-type: none"> Keskustan elinvoima kasvaa Nettomuutto kasvaa 	<ul style="list-style-type: none"> Asumisen tarjonta lisääntyy.
Toimija keskiössä <ul style="list-style-type: none"> Heinolan arvostus kasvaa Päätöksenteko perustuu tietoon Henkilöstö on motivoitunutta 	<ul style="list-style-type: none"> Yritystyytyväisyys kasvaa. ”ETVT-sisällöt” työllisyydenhoidon, asumisen ja yritystoiminnan osalta saadaan pysyvään käyttöön. Työhyvinvointikyselyn tulokset vähintään vuoden 2021 tasoa. Esiemiestyötä koskevien arviointien keskiarvo vähintään 3,8.
Talouden tasapaino <ul style="list-style-type: none"> Velkamäärä vähentyy Tilatehokkuus paranee Nettomenojen kasvu on hallinnassa 	<ul style="list-style-type: none"> Kiinteistöjen uusiokäyttö etenee Heinolassa.

TEKNISETPALVELUT

Strateginen päämäärä	Toimialan tavoite 2022
Hyvinvoinnin kasvu <ul style="list-style-type: none"> Hyvinvointi lisääntyy Kasvu tapahtuu kestävästi 	<ul style="list-style-type: none"> Kävelyn ja pyöräilyn olosuhteita sekä esteettömyyttä edistetään. Laaditaan laatuokitus (1–5) kevyenliikenteen väylille ja sen pohjalta laaditaan peruskorjaus- ja kunnossapitosuunnitelmat. Puistojen ja liikuntapaikkojen asiakastyytyväisyys taso pidetään hyvänä (Yhdyskuntatekniset palvelut -tutkimus). <ul style="list-style-type: none"> puistot > 3,56 liikuntapaikat > 3,75.
Uudistuva työ ja asuminen <ul style="list-style-type: none"> Keskustan elinvoima kasvaa Nettomuutto kasvaa 	<ul style="list-style-type: none"> Heinolan houkuttelevuutta ja elinvoimaa lisäävät kaupunkiympäristö- ja liikenneverkkoinvestoinnit (ROI) Toimivaa arkea tukevat yhdyskuntatekniset palvelut. Asiakastyytyväisyys on suurempi 3,5. (Yhdyskuntatekniset palvelut -tutkimus vuosittain).
Toimija keskiössä <ul style="list-style-type: none"> Heinolan arvostus kasvaa Päätöksenteko perustuu tietoon Henkilöstö on motivoitunutta 	<ul style="list-style-type: none"> Rakennus- ja yhdyskuntainfrastruktuurin tietojärjestelmien kehittäminen ja hyödyntäminen. Työhyvinvointikyselyn tulokset vähintään vuoden 2021 tasoa. Esimiestyötä koskevien arviointien keskiarvo vähintään 3,8.
Talouden tasapaino <ul style="list-style-type: none"> Velkamäärä vähentyy Tilatehokkuus paranee Nettomenojen kasvu on hallinnassa 	<ul style="list-style-type: none"> Tiivistetään kaupungin toimipisteiden verkostoa ja tilankäytön tehokkuutta. (Tilatehokkuusmittarina €/m² ja/tai käyttöaste.) Tehdään korjausvelka-analyysin pohjalta investointisuunnitelma 2020-luvulle. Kiinteistöasetta pienennetään. Optimoidaan sisäistä palvelutuotantoa toimipisteverkko huomioiden.

LUPA- JA VALVONTAPALVELUT

Strateginen päämäärä	Toimialan tavoite 2022
Hyvinvoinnin kasvu <ul style="list-style-type: none"> Hyvinvointi lisääntyy Kasvu tapahtuu kestävästi 	<ul style="list-style-type: none"> Asiantuntemus ja tuki muille toimialoille. Tasapuolinen ja oikeudenmukainen valvonta.
Uudistuva työ ja asuminen <ul style="list-style-type: none"> Keskustan elinvoima kasvaa Nettomuutto kasvaa 	<ul style="list-style-type: none"> Palvelukokemus, viranomaisprosessien keskinäistarkastelu ja sujuva lupakäsittely.
Toimija keskiössä <ul style="list-style-type: none"> Heinolan arvostus kasvaa Päätöksenteko perustuu tietoon Henkilöstö on motivoitunutta 	<ul style="list-style-type: none"> Tietopohjan vahvistaminen (rakennus- ja huoneistorekisteri, luontotiedot, ympäristövaikutukset). Työhyvinvointikyselyn tulokset vähintään vuoden 2021 tasoa. Esimiestyötä koskevien arviointien keskiarvo vähintään 3,8. Tarkastellaan maakunnallisia yhteistyömahdollisuuksia palvelutuotannossa.
Talouden tasapaino <ul style="list-style-type: none"> Velkamäärä vähentyy Tilatehokkuus paranee Nettomenojen kasvu on hallinnassa 	<ul style="list-style-type: none"> Palvelualueilla hyödynnetään yhteistyötä (toimialat, sidosryhmät ja opiskelijat).

Yleiset taloudelliset lähtökohdat

Yleinen taloudellinen kehitys

Bruttokansantuotteen arvioidaan kasvavan 3,3 % v. 2021. Talouden toipuminen covid19-epidemiasta on ollut nopeaa kuluvaan vuoden keväästä alkaen. Talouden elpyminen jatkuu syksyllä varsinkin niillä toimialoilla, joita rajoitukset vielä tällä hetkellä koskevat. Sen seurauksena talouskasvu pysyy edelleen vahvana loppuvuonna ja jatkuu v. 2022.

BKT:n arvioidaan kasvavan 2,9 % v. 2022 ja 1,4 % v. 2023. Ennusteessa tautitilanteen heikentymisen ei oleteta rajoittavan talouden toipumista, vaikka yhteiskunnan avaaminen tapahtuisi hitaammin kuin kesän ennusteessa oletettiin. Taudinkehitykseen, virusmuunnoksiin sekä rokotekattavuuteen liittyvä epävarmuus lisää ennusteen epävarmuutta.

Työllisyyden kasvu on vuoden ensimmäisellä puoliskolla nopeutunut merkittävästi. Talouskasvu pitää yllä työvoiman kysyntää, jota riittää täyttämään lyhyellä aikavälillä korkealla oleva työttömyys ja hallituksen toimet työn tarjonnan lisäämiseksi. Talouden elpyminen lisää työllisten määrää vuosina 2022 ja 2023, varsinkin palvelutoimialoilla.

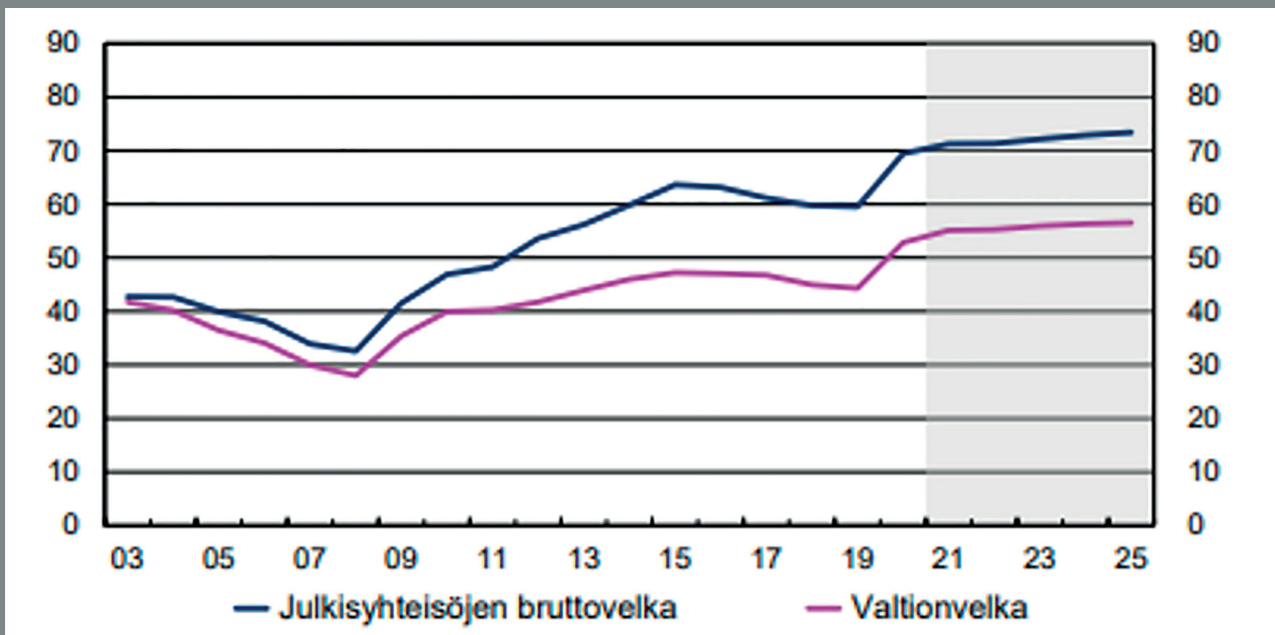
Julkisen talouden alijäämä pienenee tänä ja ensi vuonna voimakkaasti, kun talouden toipuminen ja nopea työllisyyskasvu lisäävät verotuloja ja pienentävät työttömyysmenoja. Myös covid-19-epidemiaan liittyvän rahankäytön ja tukitarpeen väistyminen vahvistavat julkista taloutta. Talouden väliaikainen elpyminen ei kuitenkaan poista rakenteellista julkisen talouden epätasapainoa.

Covid-19 epidemia kasvatti julkisen talouden alijäämän suureksi viime vuonna. Julkista taloutta heikensivät talouden taantuma sekä monet epidemian vuoksi toteutetut tukitoimet. Taantuman jälkeinen ripeä talouskasvu kohentaa julkista taloutta kuluvaan vuonna, mutta julkisen talouden alijäämä pysyy suurena. Talouskasvu ja epidemian vuoksi päätettyjen tukitoimien voimakas vähentyminen vahvistavat julkista taloutta vielä 2022. Julkinen talous jää kuitenkin ripeän suhdannepyrähdyksen jälkeen yhä alijäämäiseksi. Siten julkisessa taloudessa vallitsee edelleen rakenteellinen menojen ja tulojen välinen epätasapaino.

Julkinen velka suhteessa bruttokansantuotteeseen nousi viime vuonna 10 prosenttiyksikköä korkeammalle tasolle kuin ennen kriisiä. Velkasuhteen kasvu hidastuu ensi vuonna, mutta kiihtyy sen jälkeen uudelleen nousten reiluun 73 prosenttiin vuosikymmenen puolivälissä. Julkinen velkasuhde on jäämässä huomattavasti korkeammalle tasolle kuin viime vuosikymmenen lopulla.

Julkisyhteisöjen velka suhteessa BKT:hen, %

Lähde: VM taloudellinen katsaus syksy/2021



Kuntatalous

Syksyn 2021 kuntatalousohjelma on laadittu vuoden 2022 valtion talousarvioesityksen yhteydessä. Kuntatalouden arvioidaan heikentyvän vuonna 2022.

Viimeiset kaksi vuotta ovat olleet kuntataloudessa hyvin poikkeukselliset. Vuoden 2019 ennätysellisen heikosta tilanteesta kuntatalous päätyi vuonna 2020 talousluvuilla mitattuna varsin hyvään tilanteeseen. Hyvään tulokseen vaikutti erityisesti valtion kunnille osoittama tuki, joka ylitti selvästi koronaepidemiasta kunnille aiheutuneet taloudelliset menetykset.

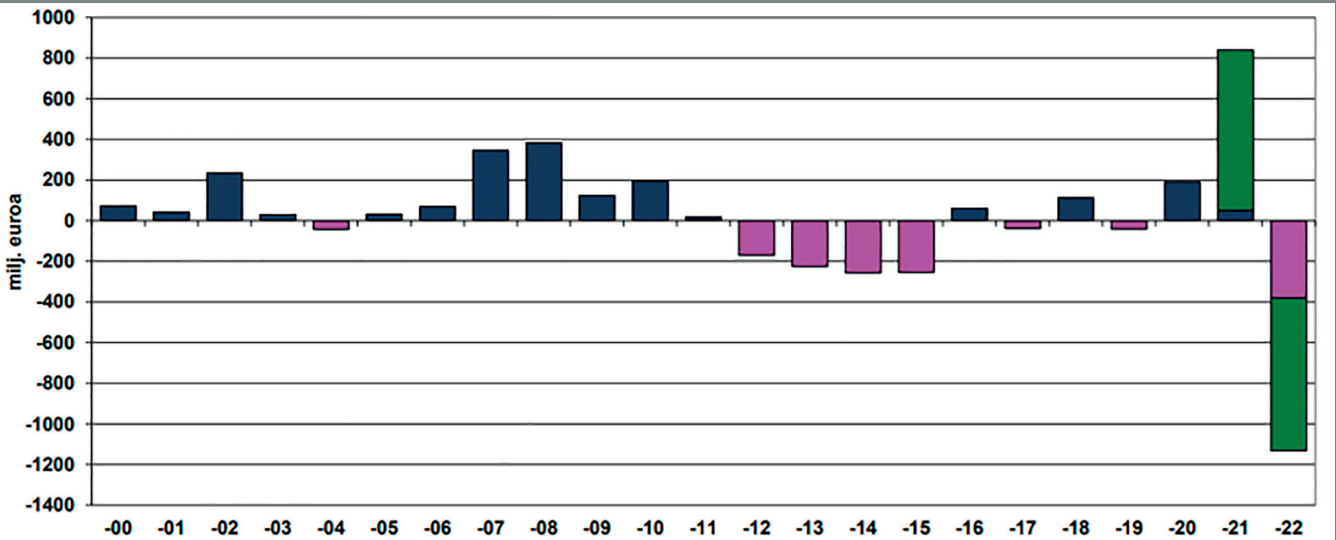
Koronatilanne vaikuttaa kuntien toimintaan ja talouteen edelleen. Vuosi 2021 on ollut covid-19-kriisin vuoksi kuntataloudessa edelleen poikkeuksellinen. Covid-19-epidemian hoitaminen ja torjuminen muun muassa rajoitustoimenpitein ovat hidastaneet paluuta normaaliin, ja monia kiireettömän

hoidon toimenpiteitä on jouduttu jälleen siirtämään terveydenhuollossa koronakriisin akuutin hoidon vuoksi. Myös valtion tukitoimet jatkuvat, tosin merkittävästi viime vuotta pienempinä.

Koronatilanteen vähitellen helpottaessa kunnat ovat historiallisen suuren muutoksen edessä. Sosiaali- ja terveyspalvelut sekä pelastustoimi siirtyvät vuoden 2023 alusta hyvinvointialueiden vastuulle. Muutoksella on suuria vaikutuksia kuntien tehtäviin ja talouteen. Lisäksi kunnat osallistuvat uudistuksen toimeenpanon valmisteluun.

Vuosi 2022 näyttää kuntataloudessa jälleen vaikealta, kun menot kasvavat tuloja nopeammin. Koronavirustilanteesta aiheutuvien talousvaikutusten arvioidaan vähitellen poistuvan, mutta myös valtion tukitoimet, kuten yhteisöveron korotettu jako-osuus ja valtionosuuslisäykset, loppuvat. Koronatilanteesta saattaa aiheutua terveydenhuollossa jonkin verran lisäkustannuksia myös ensi vuonna.

Valtion toimenpiteet heikentävät kuntataloutta yli miljardilla vuonna 2022, mutta muutosta selittää pääosin koronatukien poistuminen.



Kuntatalouden suurin ongelma on ollut jo pitkään tulo- ja menokehityksen rakenteellinen epäsuhta. Sote-uudistuksen myötä kuntien menopaineet helpottuvat, kun väestön ikääntymisestä aiheutuvat menot siirtyvät kunnilta hyvinvointialueille. Toisaalta väestön ikärakenteen muutos ja keskipitkän aikavälin ennustettu hidas talouskasvu näkyvät jatkossakin myös kunnissa verotulojen verkkaisena kasvuna.

Sote-uudistuksen jälkeen vuonna 2023 kuntatalouden arvioidaan vahvistuvan kertaluonteisesti verokertymien ajoituksellisten tekijöiden takia. Vuosina 2024–2025 kuntatalouden kehitysnäkymät heikenevät jälleen, ja toiminnan ja investointien rahavirta on noin 750 miljoonaa euroa negatiivinen. On kuitenkin syytä huomata, että sote-uudistukseen liittyvät laskelmat ovat vielä alustavia, ja ne päivitetään julkisen talouden suunnitelman 2023–2026 valmistelun yhteydessä keväällä 2022.

Julkisen talouden suunnitelma sisältää lukuisia toimia, jotka vaikuttavat kehyskaudella ja sen jälkeen kuntatalouden (ja hyvinvointialueiden) tuloihin ja menoihin. Hallituksen kuntalinjausten tavoitteena on pitää kuntatalous päätösperäisten toimien suhteen neutraalina korvaamalla kunnille hallituksen päätöksistä aiheutuvat lisämenot tai tulomenetykset. Tavoitteena oli lopettaa myös valtionosuusleikkaukset.

Valtionosuusrahoitukseen tehdään lakisääteinen indeksitarkistus vuonna 2022, minkä lisäksi kuntien peruspalveluiden valtionosuuksien tasoa korotetaan noin 246 miljoonalla eurolla. Täysimääräinen valtion ja kuntien lakisääteinen kustannustenjaon tarkistus, noin +562 miljoonaa euroa, jätetään kuitenkin huomioimatta, mikä tarkoittaa noin 300 miljoonan euron leikkausta kuntien peruspalvelujen valtionosuuteen. Leikkausta perustellaan kuntatalouden mittavilla kertaluonteisilla koronatuilla vuonna 2020. Lisäksi kuntien valtionosuutta leikataan vuodesta 2022 alkaen pysyvästi myös ns. kiky-vähennyksellä, joka pienentää kuntien peruspalveluiden ja opetustoimen valtionosuusrahoitusta vuosittain yhteensä noin 250 miljoonalla eurolla.

Vuoden 2023 valtionosuuspäätökset sisältävät hyvin suuria epävarmuuksia, jotka liittyvät paitsi sote-uudistukseen niin myös siihen mahtuvatko kaikki lakisääteiset tarkistukset tai korjaukset valtionosuuksiin valtion tiukan menokehityksen sisään. Tässä vaiheessa on linjattu, että vuonna 2023 kuntien peruspalveluiden valtionosuutta leikataan 24 miljoonalla eurolla ja että yhteensä kuntien valtionosuusrahoitusta lisätään noin 50 miljoonalla eurolla.

Toimintamenojen kasvun arvioidaan hidastuvan 3,0 prosenttiin vuonna 2022, kun suurin osa koronaepidemian hoitoon vaadittavista lisäpanostuksista poistuu rokotekattavuuden parantuessa. On kuitenkin todennäköistä, että Covid-19-kriisistä aiheutuu kuntataloudelle välittömiä kustannuksia jonkin verran myös ensi vuonna. Kehitysarvioon näitä kustannuksia on sisällytetty 600 milj. euroa. Covid-19-kriisin aikana on syntynyt uutta hoito- ja palveluvelkaa, jonka suuruutta ei pystytä vielä täysin arvioimaan. Kehitysarvioon on sisällytetty EU:n elpymis- ja palautumisvälineestä hoito-, kuntoutus- ja palveluvelan purkamiseksi kohdennettu rahoitus sekä vastaavansuuruiset kustannukset vuodelle 2022. Lisäksi kuntatalouden toimintamenoja kasvattavat väestön ikääntymisestä johtuva sosiaali- ja terveydenhuoltomenojen kasvu, hallituksen päättämät tehtävien laajennukset sekä hintojen nousu.

Toisaalta sote-uudistus saattaa kannustaa kuntia hidastamaan sote-menojen kasvua. Kuntien kustannuskehitystä kuvaava peruspalvelujen hintaindeksi on ensi vuodelle 2,5 prosenttia.

Kunta-alan työ- ja virkaehtosopimukset ovat katkolla helmikuun lopussa 2022. Henkilöstökulut muodostavat kuntasektorin suurimman kuluerän, ja siksi kunta-alan palkkaratkaisuilla on suuri merkitys kuntatalouden kehitykselle. Kehitysurassa kunta-alan ansiokehityksen on oletettu mukailevan koko kansantalouden ennustettua ansiokehitystä vuosina 2022–2025.

Taulukko: Kuntien ja kuntayhtymien menot 2019–2025, mrd. euroa, käyvin hinnoin

	2019	2020	2021	2022	2023	2024	2025
1. Toimintamenot	39,2	39,8	41,7	42,9	19,4	19,7	20,1
Henkilöstökulut yhteensä	21,0	21,3	22,0	22,9	11,5	11,7	12,0
Palkat ja palkkiot	16,8	17,0	17,6	18,3	9,2	9,4	9,6
Henkilösivukulut	4,2	4,3	4,5	4,6	2,3	2,4	2,4
Ostot	14,2	14,4	15,9	16,2	5,4	5,5	5,5
Avustukset	2,4	2,5	2,0	2,0	1,3	1,3	1,3
Muut toimintamenot	1,6	1,7	1,8	1,8	1,2	1,2	1,2
2. Toimintatulot	9,4	9,2	10,6	10,0	6,7	6,8	6,8
3. Toimintakate (=2-1)	-29,8	-30,6	-31,0	-32,9	-12,7	-13,0	-13,2
4. Rahoitusmenot, brutto	0,4	0,3	0,3	0,4	0,4	0,3	0,3
5. Investoinnit, brutto	5,4	5,7	5,8	5,8	5,0	5,1	5,2
6. Bruttomenot (1+4+5)	45,0	45,9	47,8	49,1	24,7	25,1	25,5
7. Bruttokansantuote, mrd. euroa	240,1	236,2	248,9	260,9	269,4	277,7	286,0
8. Toimintamenot, % BKT:sta	16,3	16,9	16,7	16,5	7,2	7,1	7,0
9. Bruttomenot, % BKT:sta	18,7	19,4	19,2	18,8	9,2	9,0	8,9
10. Kokonaistulot, % BKT:sta	18,0	19,5	19,2	18,4	9,3	8,9	8,8
11. Toimintatulot, % toimintamenoista	23,9	23,1	25,5	23,4	34,4	34,3	34,0
Kunta-alan henkilöstön määrä, 1 000 henkilöä	422	423	429	436	214	213	212

2019 2020 2021 2022 2023 2024 2025

Tuloksen muodostuminen

Kuntaliitto pääekonomistin palsta ja VM: kuntatalousohjelma vuodelle 2022.

1. Toimintakate	-29,8	-30,6	-31,0	-32,9	-12,7	-13,0	-13,2
2. Verotulot	23,0	23,9	25,3	25,5	13,6	13,0	13,3
3. Valtion osuudet, käyttötalous	8,7	11,0	10,0	10,6	3,2	3,3	3,4
4. Rahoitustuotot ja kulut, netto	0,5	0,4	0,4	0,4	0,4	0,4	0,4
5. Vuosikate	2,3	4,7	4,7	3,6	4,5	3,7	3,8
6. Poistot	-2,9	-3,1	-3,2	-3,3	-3,1	-3,2	-3,3
7. Satunnaiset erät, netto	0,4	0,1	0,1	0,1	0,1	0,1	0,1
8. Tilikauden tulos	-0,2	1,7	1,6	0,4	1,5	0,6	0,6
Rahoitus							
9. Vuosikate	2,3	4,7	4,7	3,6	4,5	3,7	3,8
10. Satunnaiset erät	0,4	0,1	0,1	0,1	0,1	0,1	0,1
11. Tulorahoituksen korjauserät	-0,9	-0,5	-0,5	-0,5	-0,5	-0,5	-0,5
12. Tulorahoitus, netto	1,8	4,3	4,3	3,2	4,1	3,3	3,4
13. Käyttöomaisuusinvestoinnit	-5,4	-5,7	-5,8	-5,8	-5,0	-5,1	-5,2
14. Rahoitusosuudet ja myyntitulot	1,4	1,1	1,0	1,0	1,0	1,0	1,0
15. Investoinnit, netto	-4,0	-4,7	-4,8	-4,8	-4,0	-4,1	-4,2
16. Rahoitusjäämä (tulorah.-invest.)	-2,2	-0,4	-2,5	-1,5	0,1	-0,7	-0,7
17. Lainakanta	21,9	23,4	25,8	25,4	20,6	21,3	22,1
18. Kassavarat	6,3	7,9	7,9	7,9	7,4	7,4	7,4
19. Nettovelka (lainat-kassavarat)	15,6	15,5	15,9	17,4	13,2	13,9	14,6

Valtionavustusmalli kuntien koronakorvauksista vuodelle 2021 annettiin 8.10.2021. Asetus on laskennallinen, mutta korvaustaso on mitoitettu täysimääräiseksi yhdessä muiden valtion vuonna 2021 kunnille myöntämien koronatoimien kanssa. Täysimääräinen korvaus koronakustannuksiin helpottaa kuntien talustilannetta kuluvana vuonna tasoittaen rajusti nousseiden sote-kustannusten taloudellista painetta. Koronakorvaukset ovat osasy syy siihen, että kuntien veronkorotuspaineet ovat pysyneet toistaiseksi hyvin maltillisina.



Arvio kuntien laskennallisista poikkeamista rahoituksellisesta tasapainosta (toiminnan ja investointien rahavirta) ja sen laskennallisesta paineesta veroprosentin korottamiseen kuntakokoryhmittäin vuosina 2021–2025.

Laskennallinen paine veroprosentin korotukseen (%-yks.)	2021 vero-%	2021	2022	2023	2024	2025	2025 keskim. paine, %
yli 100 000 asukasta (asukkaita yhteensä 2 213 288 v. 2020 väestötieto, 9 kuntaa v. 2021 kuntajako)	18,95	0,4	1,9	0,9	1,0	1,0	1,03
40 001–100 000 (1 052 391 asukasta, 18 kuntaa)	20,81	0,4	2,0	0,1	1,3	1,2	0,99
20 001–40 000 (758 624 asukasta), 28 kuntaa)	20,69	1,4	2,4	0,6	1,3	1,3	1,40
10 001–20 000 (603 644 asukasta, 41 kuntaa)	20,84	1,3	1,9	-0,3	1,3	1,3	1,09
5 001–10 000 (533 403 asukasta, 73 kuntaa)	21,22	-0,4	0,9	-1,0	0,0	0,0	-0,11
2 001–5 000 (290 392 asukasta, 88 kuntaa)	21,31	0,5	0,5	-1,6	0,6	0,8	0,19
alle 2 000 (51 922 asukasta, 36 kuntaa)	21,42	-0,2	0,7	-1,4	1,1	1,3	0,31
Manner-Suomen kunnat yhteensä, lähtötaso 20,00	20,00	0,5	1,8	0,3	1,0	1,0	0,95

Lähde: Kuntaliitto pääekonomistin palsta ja VM: kuntatalousohjelma vuodelle 2022.

Verotulojen ja valtionosuuksien kehitys

Vuonna 2022 verotulojen ennustetaan kasvavan 0,8 prosenttia. Ennusteessa on huomioitu kansantalouden makroennusteen mukainen veropohjien kehitys, tuoreimmat toteutumätiedot ja arviot kunkin verovuoden lopullisesta verosta sekä tiedossa olevat veroperustemuutokset.

Ennusteessa on otettu ennakoivasti huomioon syksyllä 2021 tehtävä jako-osuuksienoikaisu, joka alentaa kuntien kunnallisverokertymää tänä vuonna. Jako-osuuksien muuttamisen taustalla on työllisyyden, palkkasumman ja erityisesti pääomatulojen aiemmin ennustettua korkeampi kasvu.

Kuntien verotulot vuosina 2019–2022, kuntien kirjanpidon mukaan, milj. euroa.

	2019	2020	2021	2022
Kunnallisvero	19 260	20 214	20 635	21 490
Yhteisövero	1 916	1 930	2 586	1 982
Kiinteistövero	1 897	1 718	2 106	2 040
Yhteensä	23 073	23 862	25 327	25 512
<i>Keskimääräinen kunnallisveroprosentti</i>	<i>19,97</i>	<i>19,97</i>	<i>20,02</i>	<i>20,02</i>
<i>Kuntien osuus yhteisöveron tuotosta</i>	<i>31,30</i>	<i>42,13</i>	<i>44,34</i>	<i>33,76</i>

Kunnallisveron kehitykseen vaikuttavat tekijät

Veroperustemuutokset alentavat kunnallisveron tuottoa arviolta 229 miljoonalla eurolla vuonna 2022. Tästä 209 milj. euroa johtuu hallitusohjelman mukaisista ansiotasoindeksin tarkistuksista. Arvioidut verotulomenetykset huomioidaan verotulojen menetyksien korvauksina. Vuodelle 2022 ennustetaan myös hyvää kasvua joka muun muassa näkyy palkkasumman sekä ennakkoverojen suotuisissa kehitysarvioissa. Ensi vuodelle kunnallisveroja kertyy yhteensä arviolta noin 4 %:ia kuluvaan vuoteen enemmän.

Vuosille 2023–2025 veroennusteessa on huomioitu soteuudistuksen arvioituja vaikutuksia kunnallisverotuloihin. Ansiotulot eivät muutu uudistuksen myötä. Kunnallisveron vähennyksiin sen sijaan on tulossa merkittäviä muutoksia. Valtion- ja kunnallisverotuksen veropohjat yhdistetään uudistuksessa siten, että tulosta tehtävät vähennykset myönnettäisiin samoin perustein ja samansuuruisena sekä valtionverotuksessa että kunnallisverotuksessa. Uudistus koskee kunnallisverotuksen perusvähennystä, ansiotulovähennystä ja opintorahavähennystä. Eläketulovähennys myönnettäisiin myös samoin perustein. Verotuslaskenta tapahtuisi kuitenkin edelleen erikseen valtionverotuksen ja kunnallisverotuksen osalta.

Tuloveroprosentin leikkaus verovuodelle 2023 (%-yksikköä) vuoden 2022 tasosta tehdään samansuuruisesti kaikilta Manner-Suomen kunnilta.

Leikkauksen arvioitu suuruus on 12,39 %-yksikköä. Nykyistä suurempi osuus verosta tehtävistä vähennyksistä siirtyy valtion verosta tehtäviksi. Tästä johtuen kunnallisverosta vähennettävä osuus pienenee huomattavasti ja samalla kunnallisveron efektiivisyys myös paranee (nimellisen ja efektiivisen veroasteen erotus).

Yhteisöveron kehitykseen vaikuttavat tekijät

Verovuoden 2021 maksettavaan yhteisöveroon ei olisi odotettavissa korotusta, vaikka kuluvan vuoden tilittävät ennakkoverot ovatkin olleet vahvassa kasvussa. Vuonna 2022 kertyisi näin ollen verrattain vähemmän verovuoden 2021 veroja.

Sote-uudistusvuosina 2023–2025 maksettavan yhteisöveron arvioidaan kasvavan. Kuntaryhmän osuutta leikataan uudistuksen myötä kolmanneksella ja näin ollen kuntien osuus yhteisöverosta putoaa lähes 30 % verovuonna 2023. Myös yhteisöverotilityksissä kalenterivuosina 2023–2025 on syytä huomioida ennen verovuotta 2023 tilittävät yhteisöverot. Ne kertyvät vanhoilla kuntaryhmän osuuksilla ja nostavat näin ollen veroennusteen tasoa väliaikaisesti, erityisesti muutosvuosina 2023 ja 2024.

Lähde: Valtiovarainministeriö, Kuntatalousohjelma syksy 2021 ja Kuntaliiton veroennustekehikko.

Valtionosuudet

Kuntien valtionosuudet ovat vuonna 2022 yhteensä noin 10,6 miljardia euroa ja kasvavat valtakunnallisesti noin 600 miljoonalla eurolla (6,1 %) vuodesta 2021. Kuntakohtaiset prosenttimuutokset vaihtelevat suuresti mm. väestökehityksestä. Kasvusta noin puolet tulee verotulomenetysten kompensoinnin kasvun kautta. Valtionosuuksia korottavat muun muassa 2,5 prosentin indeksikorotus (188 M€), valtionosuuksien korotus (246 M€) sekä tehtävämootokset (117 M€).

Valtionosuuksiin ei tehdä kustannustenjaon tarkistuksen mukaista korotusta eli se on tulkittava valtionosuusleikkaukseksi. Kilpailukyky sopimusleikkauksen muuttaminen pysyväksi pienentää kuntien valtionosuuksia 234 miljoonaa euroa. Vuoden 2022 valtionosuuksissa ei ole enää koronatukia.

Lähde: <https://www.kuntaliitto.fi/talous/valtionosuudet/valtionosuuslaskelmat/valtionosuudet-2022>

Heinolan kaupungin vuoden 2022 talousarvion laadinnan perusteet

Päätökset ja asiakirjat talousarvion laadinnan pohjana

Talousarvion laadinnan pohjana on Heinolan valtuuston hyväksymä strategia ja talousarvion laadintaohjeet. Talousarvion tavoitteena on mahdollistaa strategisten linjausten toteutuminen pitkällä aikavälillä talouden tasapaino säilyttäen.

Talousarvion laadintaohjeet on hyväksytty kaupunginhallituksessa 28.6.2021. Näiden ohjeiden pohjalta on valmisteltu myös talousarvio- ja taloussuunnitelmaesitys vuosille 2022–2025.

Talousarvion laadinnan pohjana on huomioitu Suomen Kuntaliiton ja Valtionvarainministeriön kansantalouden ja kuntatalouden kehitysennusteet, verotuloennusteet ja valtionosuuslaskelmat sekä osin myös valtion talousarviopäätökset ja niiden vaikutukset kuntatalouteen.

Valtuuston talousarvioseminaari pidettiin 15.–17.9.2021.

Seminaareissa on käsitelty laajasti kaupungin taloustilannetta mm. FCG:n painelaskelmien pohjalta. Lisäksi seminaareissa on käyty läpi sote-uudistuksen vaikutusta, talouden nykytila-analyysiä, strategian päivitystä sekä talousarvioesityksiä toimialoittain.

Käyttötalous

Kaupungin toimintamenot vuonna 2022 ovat yhteensä n. 160,2 milj. euroa ja nousevat kuluva vuodesta n. 1,6 %. Kunta-alan palkkaratkaisuun on varauduttu 1 %:n nousulla.

Toimintamenoissa sosiaali- ja terveysten kasvu on kokonaisuutena 2,2 %:a eli 1,9 milj. euroa, josta ostot hyvinvointikuntayhtymältä ovat 25,3 milj. euroa.

Toimintatulojen arvioidaan vähenevän n. 1,7 milj. euroa (-4,1%).

Toimintakate heikkenee kustannusten nousun ja toimintatuottojen vähentymisen seurauksena yhteensä n. 4,3 milj. eur (3,7%).

Verotulot

Verotulot koostuvat kunnallisverosta, yhteisöverosta ja kiinteistöverosta. Verotulojen arvioinnissa on käytetty Kuntaliiton kuntakohtaista veroennustekehikkoa (10/2021) sekä arvioitu myös kaupungin työttömyysasteen, väestökehityksen ja toimintaympäristön vaikutukset. Verotulojen arvioidaan kasvavan 0,7 % vuoden 2021 tilinpäätösennusteeseen verrattuna.

Verorahoitus	TP 2020	TA 2021	2021 tpe	Muutos		TS 2023	TS 2024	TS 2025
				Ta 2022	v. 2021			
Valtionosuudet yhteensä	52 020	49 100	49 100	53 400	4 300	11 000	10 500	9 500
Verotulot yhteensä	72 997	72 900	71 900	73 400	500	38 000	37 000	36 500
Kunnallisvero	63 745	62 700	61 700	63 500	800	28 900	28 000	27 500
Yhteisövero	3 729	4 100	4 100	3 700	-400	2 800	2 700	2 700
Kiinteistövero	5 523	6 100	6 100	6 200	100	6 300	6 300	6 300
Yhteensä	125 017	122 000	121 000	126 800	4 800	49 000	47 500	46 000

Kunnallisvero

Kunnallisveroprosentti on valtuuston päätöksen mukainen eli 20,5 %. Kunnallisveroa arvioidaan kertyvän yhteensä n. 63,5 milj. euroa, mikä on n. 1,2 % vuoden 2021 tilinpäätösennustetta suurempi. Kunnallisverokasvun arvioidaan olevan siis varsin heikko, vain n. 0,8 milj. euroa.

Yhteisövero

Verovuoden 2021 maksettavaan yhteisöveroon ei olisi odotettavissa korotusta, vaikka kuluvan vuoden tilitettävät ennakkoerot ovatkin olleet vahvassa kasvussa. Vuonna 2022 kertyisi näin ollen verrattain vähemmän verovuoden 2021 veroja.

Kiinteistövero

Kiinteistöveron tuottoarvio vuodelle 2022 on n. 6,2 milj. euroa eli kiinteistöverotulon arvioidaan pysyvän vuoden 2021 tasolla. Kiinteistöveroprosentteihin ei tehty valtuuston päätöksellä muutoksia.

Valtionosuudet vuonna 2022

Valtionosuuksien arvioidaan kasvavan vuonna 2022 n. 4,3 miljoonalla eurolla.

Investoinnit

Taloussuunnitelmakauden 2022–2025 bruttoinvestoinnit ovat yhteensä 58,4 milj. euroa. Talonrakennusinvestoinnit suunnitelmakaudella ovat n. 24,8 milj. euroa, joista merkittävimmät ovat Kailas-talon ja Kirkonkylän koulun investoinnit. Kunnallistekniikan, vesilaitoksen ja maa-alueiden osalta investointien arvioidaan olevan n. 22,9 milj. euroa.

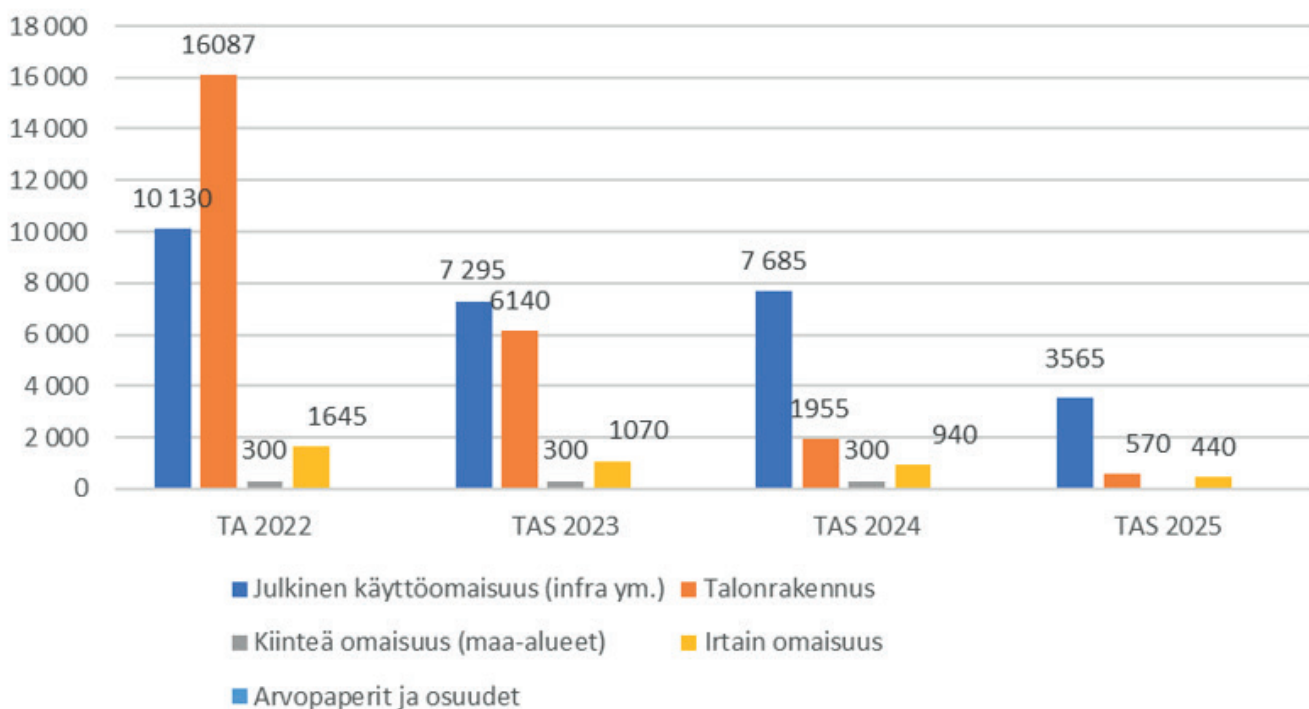
Talousarviovuoden bruttoinvestoinnit ovat yhteensä 28,1 milj. euroa, josta vesilaitoksen investointien osuus on 4,2 milj. euroa, kiinteistöinvestointien osuus 16,1 milj. euroa ja kuntatekniikan investointien osuus 6,2 milj. euroa. Irtaimen omaisuuden investointeihin on lisäksi varattu n. 1,6 milj. euroa.



BRUTTOINVESTOINNIT RYHMITTÄIN (ml. Vesilaitos)

1000 eur	TA 2022	TAS 2023	TAS 2024	TAS 2025	2026-2032
Julkinen käyttöomaisuus (infra ym.)	10 130	7 295	7 685	3 565	17 720
Talonrakennus	16 087	6 140	1 955	570	3 890
Kiinteä omaisuus (maa-alueet)	300	300	300		1 500
Irtain omaisuus	1 645	1 070	940	440	1 370
Arvopaperit ja osuudet	0				
Yhteensä	28 162	14 805	10 880	4 575	24 480

Bruttoinvestoinnit ryhmittäin 2022-2025



Rahoitus

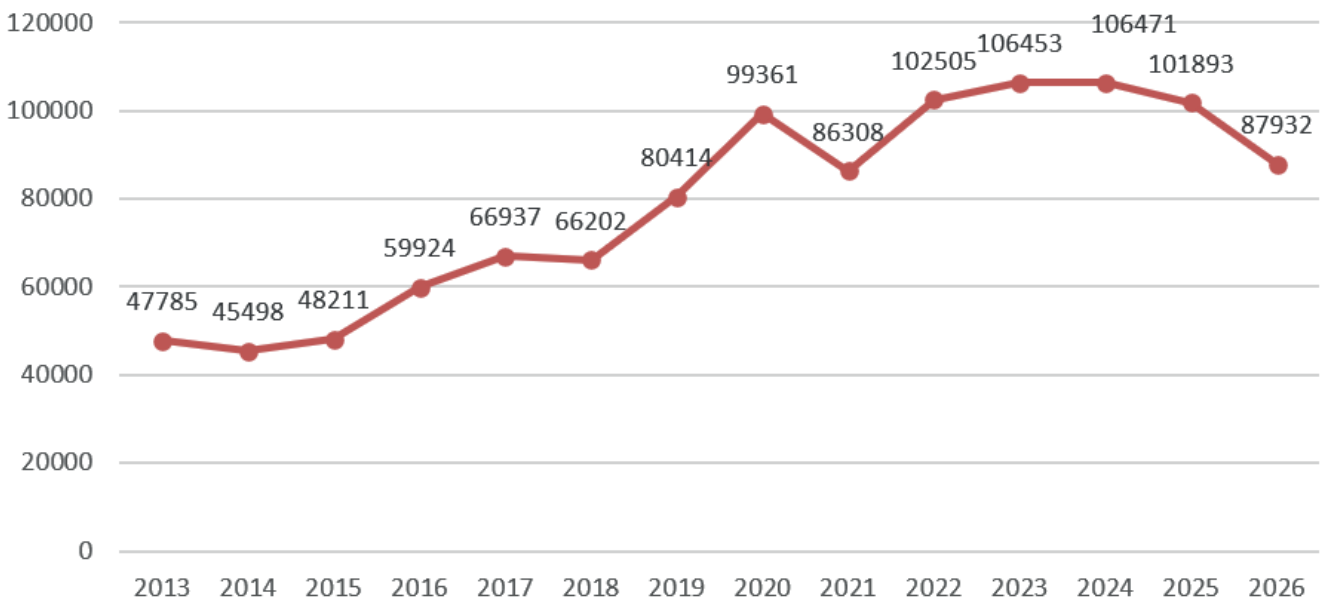
Vuonna 2022 investointitaso on edelleen korkea (28,1 milj. euroa) johtuen suurista palveluverkko-hankkeista (Kailas-talo ja Kirkonkylän koulu). Tulo-rahoituksella pystytään kattamaan investoinneista n. 35,4 %:ia, joten suurin osa investoinneista joudutaan kattamaan vieraalla pääomalla. Vierasta pääomaa tarvitaan lisäksi lainojen lyhennyksiin.

Vuonna 2022 lainoja lyhennetään 13,8 milj. euroa ja pitkäaikaista lainaa otetaan 30 milj. euroa. Lainakannan arvioidaan kasvavan n. 102,5 milj. euroon vuoden 2022 aikana ollen n. 5 680 euroa asukasta kohden.

Taloussuunnitelmavuonna 2024 lopussa lainakan-nan arvioidaan kasvavan investointimenopaineiden vuoksi lähes 106,5 milj. euroon eli 6 034 euroon per asukas. Taloussuunnitelmavuodesta 2025 lainakannan odotetaan lähtevän laskuun.



Lainamäärän kehitys,



Väestö ja työllisyys

Tilastokeskuksen ennakkotietojen mukaan Suomen väkiluku oli syyskuun lopussa 5 546 497. Maamme väkiluku kasvoi tammi–syyskuun aikana 12 704 hengellä. Syy väestönlisäykseen oli muutto ulkomailta: maahanmuuttoa oli 15 584 enemmän kuin maastamuuttoa. Syntyneitä oli 3 810 vähemmän kuin kuolleita.

Tilastokeskuksen tuoreimman väestöennusteen mukaan Suomessa kuolisi vuoden 2060 loppuun mennessä 700 000 ihmistä enemmän kuin syntyy, jos syntyvyys pysyy nyt havaitulla tasolla. Suomessa syntyi 2060-luvulla enää alle 40 000 lasta vuosittain. Pitkällä aikavälillä syntyvyys ei ole ikärakenteen kannalta kestävällä tasolla. Kuluva vuosi on neljäs perättäinen, kun maassamme syntyy alle 50 000 lasta. Nämä ikäluokat ovat synnyttäjiä 30 vuoden kuluttua. Jos syntyvyys pysyy matalalla tasolla pitkään, heijastuvat sen vaikutukset kauas tulevaisuuteen. Aluksi vaikutus näkyy syntyvien lasten määrässä, mutta pidemmällä ajalla myös synnytysikäisten naisten määrässä.

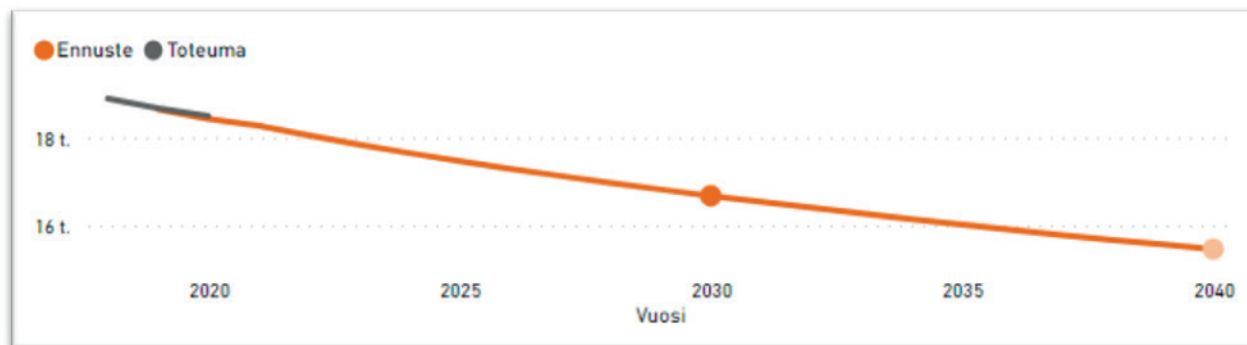
Vuoden 2020 aikana 53 kunnassa syntyneiden määrä oli kuolleita suurempi. Havaitulla syntyvyyden tasolla vastaavanlaisia kuntia olisi 39 vuonna 2030 ja enää 15 vuonna 2040.

Ennusteen mukaan alle 15-vuotiaiden määrä olisi vuoden 2060 loppuun lähes 200 000 nykyistä pienempi. Työikäisen väestön määrässä pitkittyvä matala syntyvyys näkyisi 2040-luvulta eteenpäin ja heijastuisi myös väestölliseen huoltosuhteeseen.

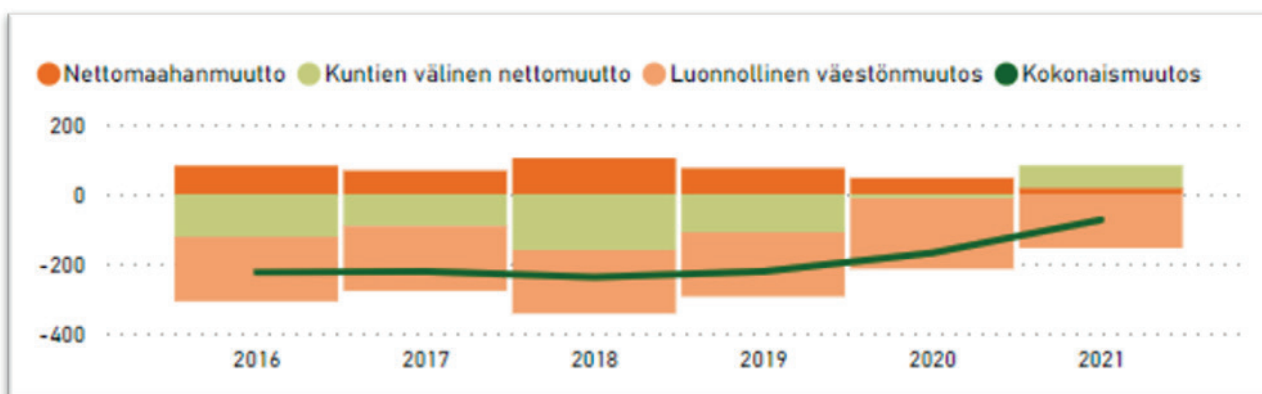
Tilastokeskuksen ennusteen mukaan Heinolassa on asukkaita vuonna 2030 arviolta 16 672 ja vuonna 2040 asukkaita on 15 456. Ennusteen mukaan lasten määrä vähenee ja eläkeikäisten määrä kasvaa entisestään. Samanaikaisesti työikäisten määrä vähenee, mikä heikentää huoltosuhdetta ja tulee vaikuttamaan kunnan verotuloihin negatiivisesti.

Seuraavissa kuvaajissa on kuvattu asukasluvun kehitystä kokonaisuutena vuoteen 2040, muuttoliikkeen kehitystä sekä väestön ikäryhmittäistä kehitystä.

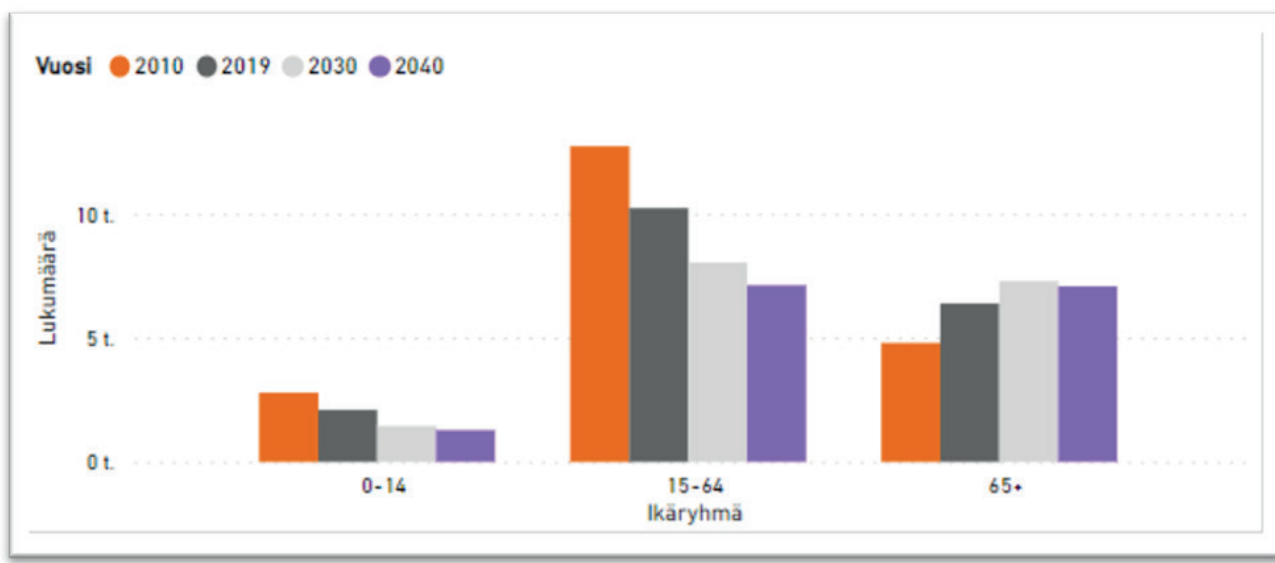
Asukasluvun kehitys



Nettomuutos



Ikäryhmittäinen kehitys



Hämeen ELY-keskuksen syyskuun 2021 työllisyyskatsauksen mukaan Hämeen ELY-keskuksen alueen kunnissa oli syyskuun 2021 lopussa 19 445 työtöntä työnhakijaa, joista 1 458 kokoaikaisesti lomautettuja. Se on 2 121 vähemmän (-9,8 %) kuin vuotta aiemmin, mutta edelleen 3 115 enemmän kuin kaksi vuotta sitten. Suurin osa laskusta johtui lomautettujen määrän (-1 886) vähentymisestä, mutta myös muiden työttömien (-235) määrä laski.

Nuoria alle 25-vuotiaita oli syyskuun lopussa työttömänä 2 265, mikä on 421 vähemmän (-15,7 %) kuin vuosi sitten. Pitkäaikaistyöttömiä eli yhdenjaksoisesti vähintään vuoden työttömänä työnhakijana olleita oli sen sijaan 2 862 enemmän (48,1 %) kuin vuosi sitten eli 8 808. Työttömien työnhakijoiden osuus työvoimasta oli Hämeessä syyskuun lopussa 11,4 prosenttia, mikä on 1,1 prosenttiyksikköä vähemmän kuin vuosi sitten.

Päijät-Hämeessä oli 12 057 työtöntä työnhakijaa eli 1573 vähemmän (-11,5 %) kuin vuosi sitten. Edellisestä kuukaudesta määrä väheni 415:lla (-3,3 %). Maakunta laajeni vuodenvaihteessa, kun litti siirtyi Kymenlaaksosta Päijät-Hämeeseen.

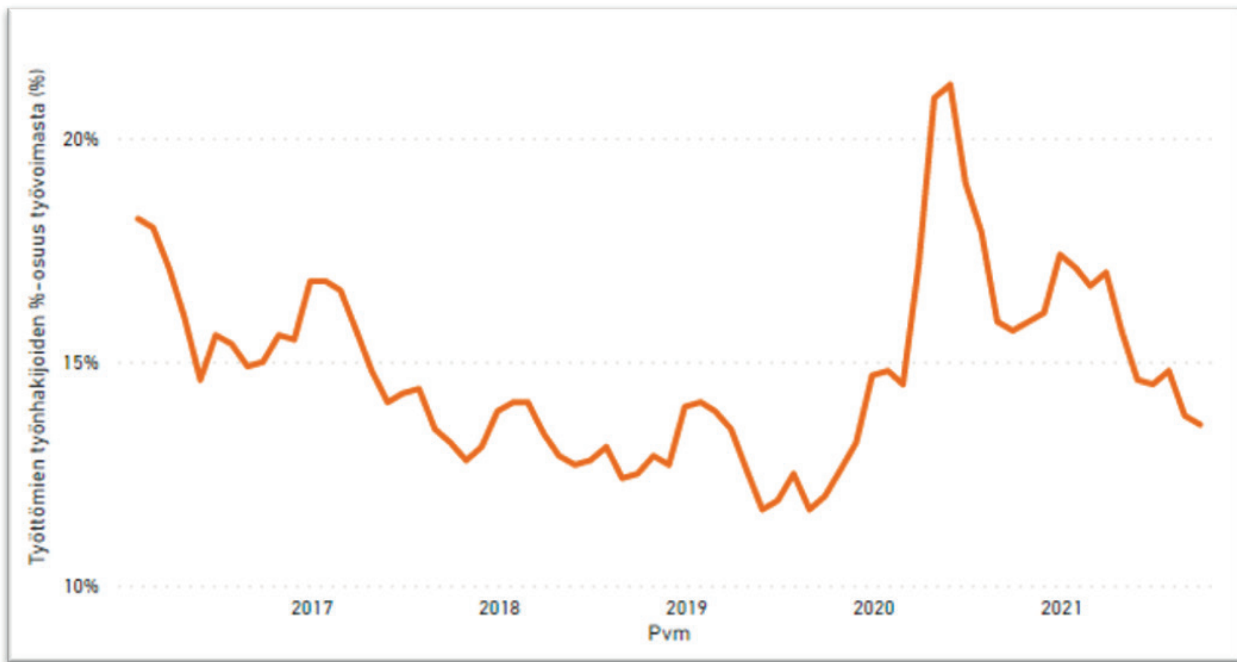
Työttömät työnhakijat ja avoimet työpaikat TE-toimistossa kunnittain

Kunta	Työttömät työnhakijat		Muutos		Työttömistä työnhakijoista lomautetut	Työttömien työnhakijoiden osuus työvoimasta	Avoimet työpaikat		Muutos		
	Syys 2021	Elo 2021	Syys 2020	Syys 2021 Syys 2020			Syys 2021	Elo 2021	Syys 2020	Syys 2021 Syys 2020	
Asikkala	318	325	373	-55 -15	37	9,7	72	63	23	49	213
Forssa	791	791	886	-95 -11	54	11,2	472	301	163	309	190
Hartola	100	114	145	-45 -31	...	9,6	18	14	13	5	38
Hattula	275	304	329	-54 -16	30	6,3	66	58	28	38	136
Hausjärvi	265	281	272	-7 -3	25	6,8	69	29	40	29	73
Heinola	1 052	1 068	1 243	-191 -15	79	13,6	320	281	124	196	158
Hollola	884	891	1 111	-227 -20	71	8,3	159	142	121	38	31
Humppila	112	117	104	8 8	17	11,6	9	9	7	2	29
Hämeenlinna	3 398	3 578	3 550	-152 -4	243	11,0	1 583	1 158	585	1 018	180
Iiti	269	274	297	-28 -9	21	9,6	38	35	16	22	138
Janakkala	643	679	718	-75 -10	46	8,5	184	116	75	109	145
Jokioinen	148	150	186	-38 -20	11	6,2	47	21	23	24	104
Kärkölä	178	184	311	-133 -43	15	9,0	29	24	12	17	142
Lahti	8 296	8 640	9 060	-764 -8	549	14,9	1 997	1 691	1 013	984	97
Loppi	201	208	224	-23 -10	32	5,6	46	48	18	28	156
Orimattila	717	730	814	-97 -12	68	9,9	86	117	66	20	30
Padasjoki	107	119	136	-29 -21	...	9,9	13	14	6	7	117
Riihimäki	1 270	1 324	1 362	-92 -7	96	9,4	681	424	281	400	142
Sysmä	136	127	140	-4 -3	14	10,4	27	25	8	19	238
Tammela	195	193	207	-12 -6	22	7,1	11	21
Ypäjä	90	88	96	-8 -8	14	8,5	5	15
Häme	19 445	20 185	21 566	-2 121 -10	1 458	11,4	5 932	4 606	2 610	3 322	127

Lähde: Ely-keskus työllisyyskatsaus 9/2021

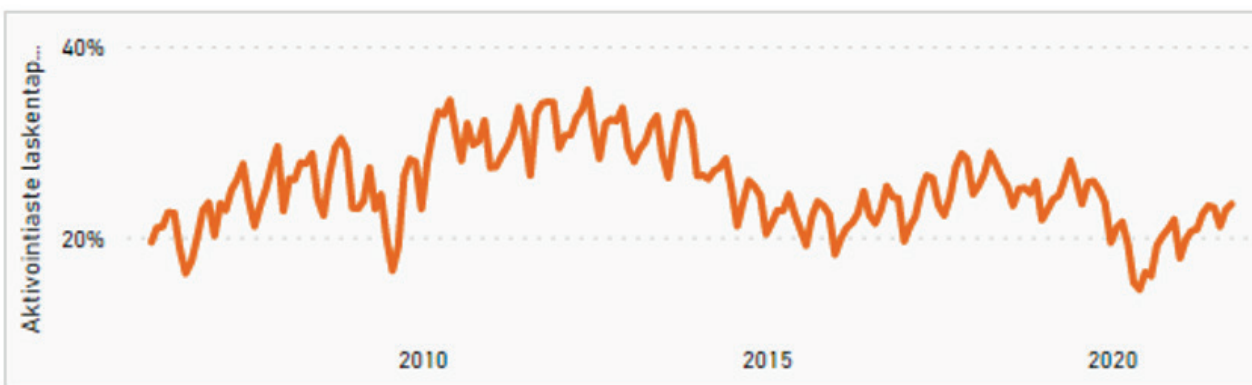
Heinolan työttömyysaste on parantunut vuoden takaisesta tilanteesta mutta on edelleen korkea (13,6 %) ja lisää suoraan kustannuksia mm. työmarkkinatuen kuntaosuuksien muodossa.

Työttömyysasteen kehitys



Aktivointiaste on hieman parantunut vuoden takaiseen nähden. Aktivointiaste 30.9.2021 on ollut 23,44% kun se vuosi sitten oli 20,12%.

Aktivointiaste



Henkilöstö

HTV-arviot suunnitelmavuosille koko kaupungin osalta esitetty alla. Henkilötyövuosien arvioidaan vähentyvän n. 20 henkilötyövuoden verran. Muutoksen vaikuttaa mm. palkanlaskennan ulkoistus.

HTV	2021	2022	2023	2024	2025
Eläkeiän saavuttavat/eläköityvät		27	21	16	11
Muu poistuma (toiminnalliset muutokset tms.)		32,97	451,8	3,8	0,4
Rekrytointitarpeet		17	6	1	5
HTV määrä 1.1.-31.12.	1165,7	1045,1	591,1	583,1	580,1

Osallistuva budjetointi

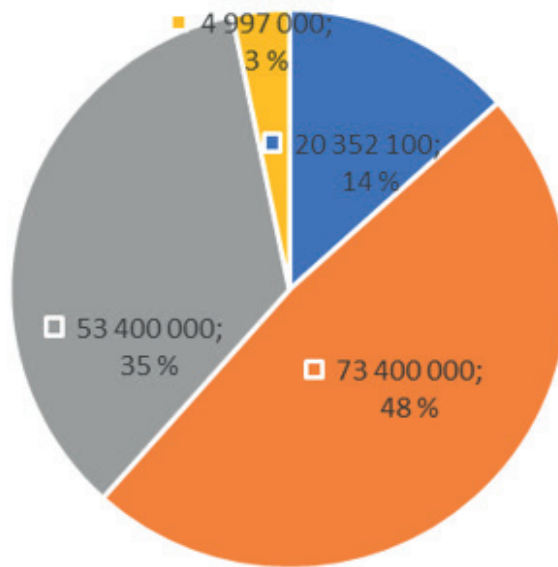
Vuoden 2022 käyttösuunnitelmien laadinnassa toimialat kartoittavat kohteita, joissa voidaan ottaa kuntalaiset paremmin huomioon ja osallistamaan päätöksen tekoon ja toteutukseen. Kohteista päätetään lopullisesti keväällä 2022. Osallistuvaan budjetointiin on varattu 50 t euron määräraha (yhteisiin palveluihin).



3. KÄYTTÖTALOUSOSA

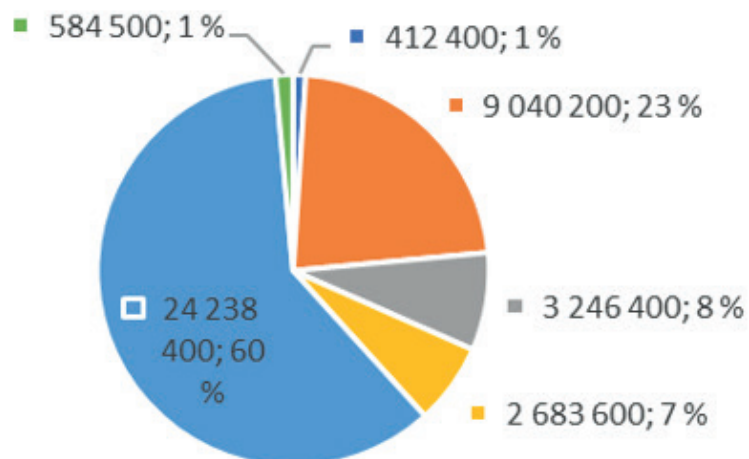
Alla oleviin tulot ja menot kuvioihin on koottu yhteen tuloslaskelmasta ja rahoituslaskelmasta kaikki Heinolan kaupungin TA 2022 tulot ja menot. Kuviot kuvaavat rahan lähteitä ja rahan käyttöä. Koko-naistuloissa on esitetty rahan lähteinä toimintatuotot, rahoitustulot, ja verotulot. Menoissa rahan käyttönä on esitetty toimintakulut kululajeittain sekä rahoituskulut.

Tulot lajeittain TA 2022, yht. 152,1 milj.eur



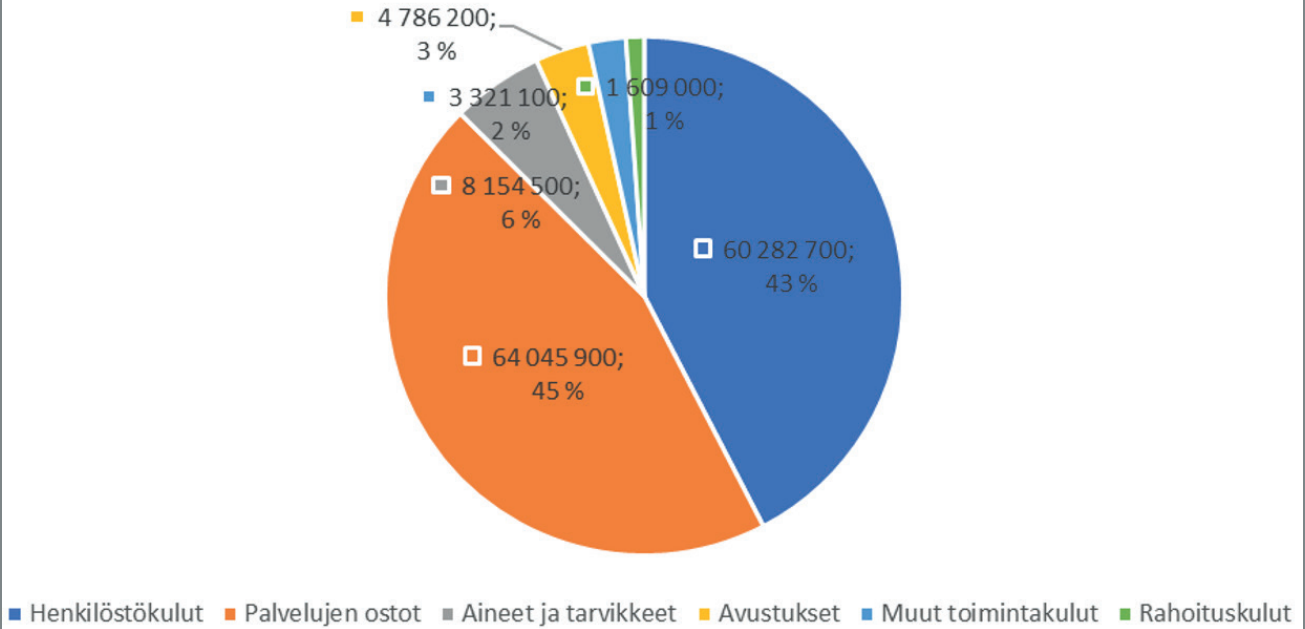
■ Toimintatuotot ■ Verotulot ■ Valtionosuudet ■ Rahoitustulot

Tulot toimialoittain TA 2022

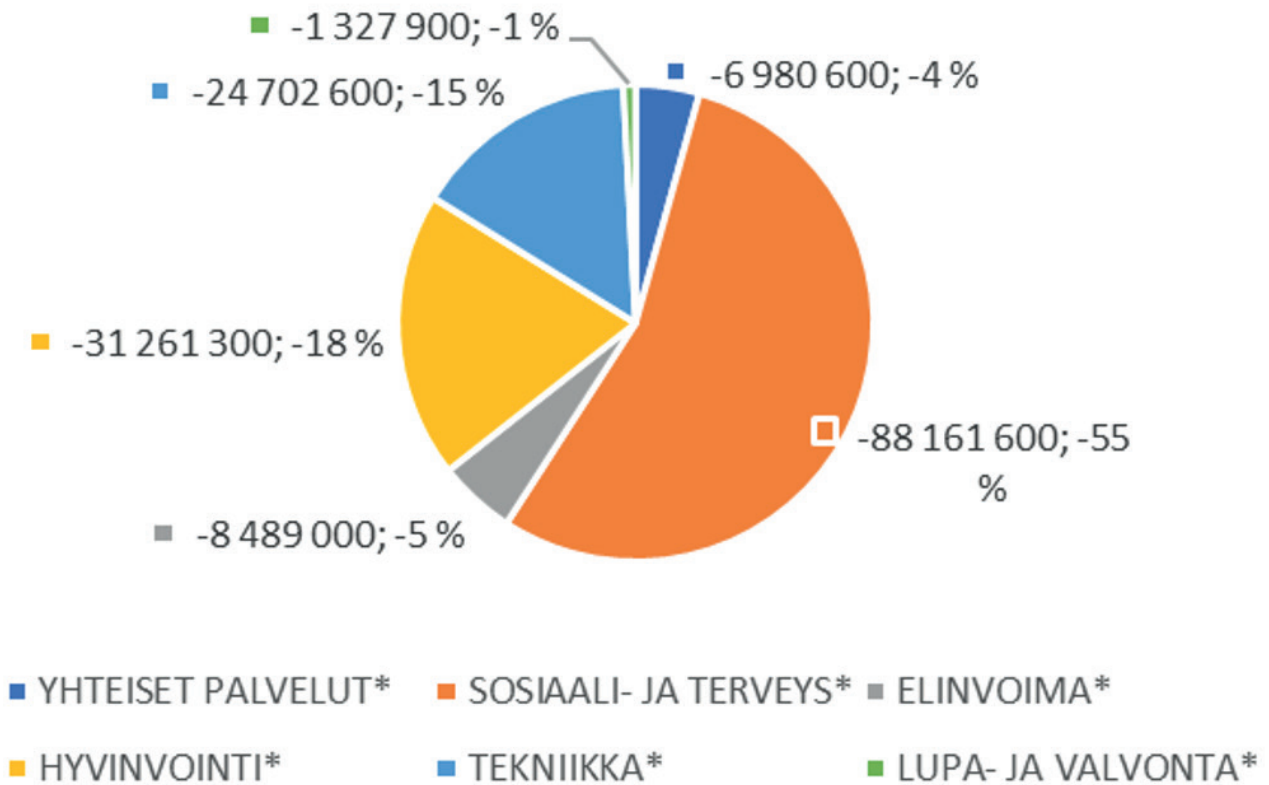


■ YHTEISET PALVELUT* ■ SOSIAALI- JA TERVEYS* ■ ELINVOIMA*
 ■ HYVINVOINTI* ■ TEKNIikka* ■ LUPA- JA VALVONTA*

Menot lajeittain TA 2022, yht. 142,2 milj.eur



Menot toimialoittain TA 2022



Yhteiset palvelut/kaupunginhallituksen alainen toimiala

Sitova taso toimialan netto

Yhteiset palvelut / Kaupunginhallituksen toimiala	TP 2020	TA 2021	TA 2022	TS 2023	TS 2024	TS 2025
Selite				1000e	1000e	1000e
TULOT	1 594 514	338 900	396 400	281	316	261
MENOT	-5 427 132	-6 699 600	-6 980 600	-6 697	-6 475	-6 439
NETTO	-3 805 070	-6 344 700	-6 568 200	-6 406	-6 149	-6 168

Tuloslaskelma, nettositovuus

Yhteiset palvelut / Kaupunginhallituksen toimiala	TP 2020	TA 2021	TA 2022	TS 2023	TS 2024	TS 2025
Selite				1000e	1000e	1000e
TOIMINTATUOTOT						
Myyntituotot	1 337 313	80 400	107 900	90	90	90
Maksutuotot	236	0	36 000	0	0	15
Tuet ja avustukset	254 630	256 000	250 000	190	225	155
Muut toimintatuotot	2 336	2 500	2 500	1	1	1
Toimintatuotot	1 594 514	338 900	396 400	281	316	261
TOIMINTAKULUT						
Henkilöstökulut	-2 501 295	-2 701 100	-2 645 000	-2 550	-2 600	-2 572
Palvelujen ostot	-2 638 819	-3 604 800	-3 920 500	-2 707	-2 418	-2 421
Aineet, tarvikkeet ja tavarat	-85 890	-71 500	-67 500	-37	-52	-45
Avustukset	-150	0	0	0	0	0
Vuokratulot	-159 283	-307 800	-286 200	-294	-296	-292
Muut toimintakulut	-41 695	-14 400	-61 400	-1 109	-1 109	-1 109
Toimintakulut	-5 427 132	-6 699 600	-6 980 600	-6 697	-6 475	-6 439
TOIMINTAKATE	-3 832 617	-6 360 700	-6 584 200	-6 416	-6 159	-6 178
Rahoitustuotot ja -kulut	27 548	16 000	16 000	10	10	10
VUOSIKATE	-3 805 070	-6 344 700	-6 568 200	-6 406	-6 149	-6 168
Poistot ja arvonalentumiset	-197 825	-483 000	-1 037 000	-1 171	-847	-20
TILIKAUDEN TULOS	-4 002 895	-6 827 700	-7 605 200	-7 577	-6 996	-6 188

Toiminnan kuvaus

Yhteisten palveluiden toimiala on suoraan kaupunginhallituksen alaisena. Toimialaa johtaa hallinto- ja kehitysjohtaja. Toimiala muodostuu neljästä palvelualueesta: talouspalvelut, henkilöstöpalvelut, hallinnon tukipalvelut sekä tietohallinto- ja tiedonohjauspalvelut.

Yhteisten palveluiden toimialan tehtävänä on tarjota keskitetysti talouspalveluiden, henkilöstöpalveluiden, tietohallinto- ja tiedonohjaus ja viestintäpalveluiden sekä hallintopalveluiden tukipalveluja palvelualueiden johtamisen tueksi muille toimialoille. Lisäksi tehtävänä on huolehtia tietyistä koko kaupunkia koskevista asiantuntijatehtävistä kuten, luottamushenkilöhallinto, talous, konserniohjaus, työnantajatehtävät, tietohallinnon kokonaisuus, hankintojen koordinointi, digitalisaation kehittämisen jne.

Tavoitteena on tuotettavien palveluiden avulla tukea, ohjata, koordinoita ja helpottaa arjen työtä.

Toimintaympäristön muutokset ja näiden vaikutus strategiaan

Vuonna 2023 toteutuva hyvinvointialueuudistus vaikuttaa yhteisten palveluiden toimintaan ja työhön vuonna 2022. Tästä esimerkkinä mm. aluevaalien järjestäminen alkuvuonna 2022. Hyvinvointialueuudistuksen toteutuminen tarkoittaa myös paljon henkilöresurssia vaativaa valmistelutyötä, mikä on alkanut jo vuonna 2021. Se tarkoittaa myös osan henkilöstön osalta liikkeenluovutuksessa siirtymistä hyvinvointialueen palvelukseen. Palkanlaskennan osalta muutos toteutuu jo vuoden vaihteessa 2021–2022 kun palkanlaskenta siirretään liikkeenluovutuksella Sarastia Oy:lle ja palvelut ostetaan sieltä jatkossa kuten talouspalveluiden osalta on tehty v. 2021 alusta. Muutos on merkittävä ja tarkoittaa myös oman toiminnan ja osaamisen kehittämistä uudenlaisen toimintamallin ja -tavan myötä.

Yhteisten palveluiden toiminnassa pyritään palveluiden kokonaisvaltaiseen kehittämiseen. Esimerkiksi digitalisaation hyödyntämisen sekä asiakaspalvelukokonaisuuden kehittäminen on käynnistetty vuonna 2021 ja kehittämistyö jatkuu v. 2022. Kehittämistyötä tehdään myös valtiovarainministeriön digitalisaation kannustusrahan turvin. Heinolan kaupunki on mukana kolmessa hankkeessa, joita koordinoidaan yhteisistä palveluista: Helmi-robotiikkahanke, päätösruutiinien automatisaatiohanke sekä digiturvalla tulevaan -hanke. Myös osallistuvuutta kehitetään ottamalla käyttöön osallistuva budjetointi.

Strategian päivitystyötä tehdään keväällä 2022, mikä tulee myös vaikuttamaan osin yhteisten palveluiden toimintaan sekä myös talouspalveluiden tekemään v. 2023 valmistelutyöhön. Tavoitteena on edelleen kehittää talouspalveluiden toimintaa mm. järjestelmä uudistuksella vastaamaan nykypäivän tarpeita. Tämä on huomioitu talousarvioesityksessä.

Toiminnan ja sen kehittämisen painopisteet vuonna 2022 ovat normaalin tukipalvelujen tuottamisen lisäksi strategian mukaisia ja jatkuvat osin vuodelta 2020. Tavoitteena on vakiinnuttaa yhteisten palveluiden toimintaa vuonna 2020 organisoituuudistusten jälkeen, kehittää tiedolla johtamista ja raportointia, selvittää työhyvinvoinnin kehittämistä ja v. 2020 käyttöön otetun HR-järjestelmän kehittämistä sekä rekrytoinnin ja perehdyttämisen tukea, kehittää digitalisaatiota ja sähköistä arkistointia sekä asiointia, panostaa hankintojen tukeen ja kehittää talouspalveluita vastaamaan organisaation tarpeisiin. Myös viestinnän kehittämiseen ja suunnitelmallisuuteen panostetaan edelleen.

Toiminnalliset tavoitteet: Yhteiset palvelut

Strateginen päämäärä	Toimialan tavoite 2022
Hyvinvoinnin kasvu <ul style="list-style-type: none"> Hyvinvointi lisääntyy Kasvu tapahtuu kestävästi 	<ul style="list-style-type: none"> Tiedolla johtamisen toimintamallin edelleen kehittäminen uusien välineiden avulla. Systemaattisen seurannan ja raportoinnin edelleen kehittäminen.
Uudistuva työ ja asuminen <ul style="list-style-type: none"> Keskustan elinvoima kasvaa Nettomuutto kasvaa 	<ul style="list-style-type: none"> Digitalisaation kehittämiseen panostetaan eri keinojen avulla (lkm) keskitetysti.
Toimija keskiössä <ul style="list-style-type: none"> Heinolan arvostus kasvaa Päätöksenteko perustuu tietoon Henkilöstö on motivoitunut 	<ul style="list-style-type: none"> Viestinnän vaikuttavuuden analysointia kehitetään ja viestinnän vaikuttavuus paranee. (verkkosivujen kävijämäärä kasvava ja monikanavaisen viestinnän määrä) Osallistuva budjetointi otetaan käyttöön. Asiakaslähtöinen palveluote kehittyy (asiakaskysely). Vaikutusten ennakoarvioinnin käyttöä lisätään koordinoitusti. Työhyvinvoinnin toimenpiteiden kehittäminen. Työhyvinvointikyselyn tulokset vähintään vuoden 2021 tasoa. Esimiestyötä koskevien vastausten ka. > 3,8.
Talouden tasapaino <ul style="list-style-type: none"> Velkamäärä vähentyy Tilatehokkuus paranee Nettomenojen kasvu on hallinnassa 	<ul style="list-style-type: none"> Suunnittelun, seurannan ja raportoinnin kehittäminen mm. uusien välineiden avulla. Nettomenojen kehitystä seurataan säännöllisesti.

Riskien hallinta

Tunnistettu riski	Riskiarvo	Hallintakeino
Osaamispuutteet	Todennäköisyys: 2 Merkittävyys: 2 	Osaamisen kehittäminen: esimiesten talous- ja palvelussuhdeosaaminen, hankintaosaaminen, ohjelmaosaaminen
Covid19-pandemia	Todennäköisyys: 2 Merkittävyys: 2 	Kriisiviestinnän ohjeistus ja etäkokousten ja etäyhteyksien käyttäminen
Rahoitusriskit	Todennäköisyys: 2 Merkittävyys: 2 	Salkunhoitajapalveluiden käyttäminen, lainasalkun arviointi ja mahdolliset korkosuojaus ja kiinteäkorkoiset lainat
Tietoturvariskit	Todennäköisyys: 1 Merkittävyys: 2 	Panostus tietoturvaan ja tietosuoja-asioihin, tiedonhallintamalli
Henkilöriskit	Todennäköisyys: 1 Merkittävyys: 1 	Resurssiarviointi, palveluiden ulkoistaminen ja lisäresurssien hankinta tarvittaessa

Riskin merkittävyys (1 erittäin merkittävä, -3 vähäinen)

Riskin todennäköisyys (1 erittäin todennäköinen -3 vähäinen)

Sosiaali- ja terveyslautakunnan toimiala

Sitova taso toimialan netto

Sosiaali- ja terveyslautakunnan toimiala Selite	TP 2020	TA 2021	TA 2022	TS 2023 1000e	TS 2024 1000e	TS 2025 1000e
TULOT	11 749 423	10 870 600	9 040 200	0	0	0
MENOT	-82 006 348	-86 074 700	-88 161 600	0	0	0
NETTO	-70 256 998	-75 204 100	-79 121 400	0	0	0

Tuloslaskelma, nettositovuus

Sosiaali- ja terveyslautakunnan toimiala Selite	TP 2020	TA 2021	TA 2022	TS 2023 1000e	TS 2024 1000e	TS 2025 1000e
TOIMINTATUOTOT						
Myyntituotot	5 522 347	5 231 000	3 841 400	0	0	0
Maksutuotot	4 915 986	4 506 100	4 211 100	0	0	0
Tuet ja avustukset	305 072	148 000	125 000	0	0	0
Vuokratuotot	868 271	874 800	795 400	0	0	0
Muut toimintatuotot	137 747	110 700	67 300	0	0	0
Toimintatuotot	11 749 423	10 870 600	9 040 200	0	0	0
TOIMINTAKULUT						
Henkilöstökulut	-23 609 968	-25 610 700	-26 438 500	0	0	0
Palvelujen ostot	-47 825 169	-52 879 500	-54 141 400	0	0	0
Aineet, tarvikkeet ja tavarat	-2 536 815	-2 180 800	-2 450 200	0	0	0
Avustukset	-5 751 578	-2 316 700	-1 872 500	0	0	0
Vuokrakulut	-1 866 621	-2 996 900	-3 161 700	0	0	0
Muut toimintakulut	-416 196	-90 100	-97 300	0	0	0
		-86 074				
Toimintakulut	-82 006 348	700	-88 161 600	0	0	0
TOIMINTAKATE	-70 256 925	-75 204 100	-79 121 400	0	0	0
VUOSIKATE	-70 256 998	-75 204 100	-79 121 400	0	0	0
Poistot ja arvonalentumiset	-917 468	-336 900	0	0	0	0
TILIKAUDEN TULOS	-71 174 466	-75 541 000	-79 121 400	0	0	0

Toiminnan kuvaus

Sosiaali- ja terveystalouden tehtävänä on järjestää lakisäätöiset sosiaali- ja terveystaloudet kuntalaisille sekä vastata kaupungin rahastojen säännöissä sille annetuista tehtävistä. Keskeinen tavoite on kaupungin asukkaiden hyvinvoinnin ja terveyden edistäminen elämänkaaren eri vaiheissa. Kaikissa palveluissa painotetaan ennaltaehkäisyä ja varhaista puuttumista, kuntouttavaa lähestymistapaa sekä ohjaamista omahoitoon ja vastuunottoon omasta hyvinvoinnista. Palveluja tuotetaan omana toimintana ja yhdessä lähikuntien kanssa, ostetaan muilta kunnilta, kuntayhtymiltä sekä yksityisiltä palveluntuottajilta.

Toimiala rakentuu sosiaali- ja terveystalouksista. Luottamusmiesshallinnosta vastaa sosiaali- ja terveystaloutakunta sekä yksilöjaosto.



Terveystaloudet

Terveystalouksiin kuuluvat perusterveydenhuollon vastaanotto toiminta, suun terveydenhuolto, perusterveydenhuollon vuodeosasto toiminta, välinehuolto, terveystaloudet (sisältää mielenterveys ja päihdetyöryhmän), kotisairaala sekä erikoissairaanhoidon ostopalvelut (Phhyky ja Coronaria), On huomattava, että vastaanotto toiminta sisältää myös lääkärityön neuvola-, koulu- ja opiskeluterveydenhuollossa, lakisäätöisen lääkinällisen kuntoutuksen, apuvälineet sekä hoitotarvikelijakelun. Kotihoidon ja asumispalveluiden lääkäripalvelut on tuotettu ostopalveluna 1.6.2021 lähtien.

Sosiaalipalvelut

Sosiaalipalveluihin kuuluvat asumispalvelut (Palvelukeskus Hopeasilta, Asumispalveluyksikkö Mäntylä, Sahanniemen asumisyksikkö), kotihoito (kotihoito, kotisairaanhoido, tehostettu kotikuntoutus, kotihoidon tukipalvelut) asiakasohjauspalvelut (ikäntyneiden sosiaalipalvelut, työikäisten sosiaalipalvelut ja vammaispalvelut) sekä lapsiperheiden sosiaalipalvelut ja lastensuojelu.

Toimintaympäristön muutokset ja näiden vaikutus strategiaan

Sosiaali- ja terveystaloudet toimiala siirtyy 1.1.2023 alkaen uuteen Päijät-Hämeen hyvinvointialueeseen kesäkuussa eduskunnassa tehtyjen päätösten mukaisesti. Tämän muutoksen valmistelu on käynnistetty jo vuoden 2021 aikana ja valmistelu jatkuu ja voimistuu vuoden 2022 aikana. Tämä muutos on vaikuttanut toimialan strategisten tavoitteiden asettamiseen vuodelle 2022.

Toiminnalliset tavoitteet

Sosiaali- ja terveystaloudet	
Strateginen päämäärä	Toimialan tavoite 2022
Hyvinvoinnin kasvu <ul style="list-style-type: none"> Hyvinvointi lisääntyy Kasvu tapahtuu kestävästi 	<ul style="list-style-type: none"> Turvallinen arki kotona: kotona asuvien ikääntyneiden prosentuaalinen osuus kasvaa ja kodin ulkopuolelle sijoitettujen lasten osuus vähenee. Digitaalisen toimintaympäristön kehittäminen ja digitaalisten palvelujen käytön lisääminen: digihoitopolkuja otetaan käyttöön vuoden 2022 aikana.
Uudistuva työ ja asuminen <ul style="list-style-type: none"> Keskustan elinvoima kasvaa Nettomuutto kasvaa 	<ul style="list-style-type: none"> Sosiaali- ja terveystalouksien toimintaprosessien tarkastelu yhteistyössä Päijät-Soten kanssa ja niiden kehittäminen samansuuntaisesti (varautuminen 1.1.2023 tilanteeseen). Digitaalisten palvelujen käytön vahvistaminen ja lisääminen.
Toimija keskiössä <ul style="list-style-type: none"> Heinolan arvostus kasvaa Päätöksenteko perustuu tietoon Henkilöstö on motivoitunut 	<ul style="list-style-type: none"> Asiakas- ja potilastietojen siirtymisen varmistaminen hyvinvointialueelle siirryttäessä. EVA:n käyttö päätöksissä, joissa tarvitaan vertailutietoa. Yhteistyössä Päijät-Soten ja Heinolan soten henkilöstön kanssa toimintatapojen ja -kulttuurin tarkastelu. Työhyvinvointikyselyn tulokset vähintään vuoden 2021 tasoa. Esimiestyötä koskevien arviointien keskiarvo vähintään 3,8.
Talouden tasapaino <ul style="list-style-type: none"> Velkamäärä vähentyy Tilatehokkuus paranee Nettomenojen kasvu on hallinnassa 	<ul style="list-style-type: none"> Tarvevakioitu sosiaali- ja terveydenhuollon kustannusindeksi Kuntaliiton vertailussa säilyy alle 100. Hankintojen tarkasteleminen ja suhteuttaminen Päijät-Soten hankintastrategiaan. Hankintaprosesseja tarkastellaan yhdessä Päijät-Soten kanssa ja tavoitellaan kustannustehokkuutta yhteistyön avulla.

Toimintaa kuvaavat tunnusluvut

Terveyspalvelut


Tunnusluku	Toteutuma 2020	Ennuste 2021	Tavoite 2022
Vastaanottotoiminnan tarvevakioidut asukaskohtaiset kustannukset €/asukas	Vastaanottotoiminnan asukaskohtaiset kustannukset vuonna 2020 tarvevakioituna 229 €/asukas (lähde NHG, TK-forum) Covidin vuoksi kustannukset nousseet v.2020.	Covidin vuoksi kustannus nousee. Kustannukset esimerkiksi covid- näytteenotosta, infektio-poliklinikasta, tartuntatautihoitajan työpanoksesta ym kohdistuvat kokonaan terveyspalveluihin menoina. Mahdolliset valtion korvaukset koronaa koskien eivät ole ohjautuneet terveyspalveluihin. Sopimus NHG:n tk-forumin kanssa on sanottu irti päätymään 31.12.2021. Vuoden 2021 tietoa ei ole käytettävissä vielä, valmistuu vasta tilinpäätöksen jälkeen.	Sopimus NHG:n tk-forumin kanssa on sanottu irti päätymään 31.12.2021, joten tätä tietoa ei ole mahdollista saada enää vuodesta 2022.
Vuodeosaston kuormitus % ka	Vuoden 2020 kuormituksen keskiarvo 99.3% (32 vuodepaikkaa).	1.1.–31.8.2021 osaston kuormituksen keskiarvo ollut 87,9%, ennuste vuodelle 2021 on 90%.	Tavoite vuodelle 2022 on kuormitus alle 90%.

Sosiaalipalvelut

Tunnusluku	Toteutuma 2020	Ennuste 2021	Tavoite 2022
Palvelutarpeen arviointien lukumäärä / vuoden aikana alkaneet asiakkuudet: 1. Työikäiset 2. Ikääntyneet 3. Lapsiperheet 4. Vammaiset	1. Työikäiset 376** 2. 768** 3. Lapsiperheet 284 (sis. myös aikuiselle avatut), 243 (0–18v. avatut)/ alkaneet asiakkuudet lastensuojelu 30 ja sosiaalihuolto 63 (0–18 v. 52) 4. 92	1. Työikäiset 350 2. Ikääntyneet 500 3. Lapsiperheet 295 (kaikki) 285 (0–18v.) 4. 75	1. Työikäiset 350 2. Ikääntyneet 550 3. Lapsiperheet 270 (kaikki) 4. 75
Kuntouttava työtoiminta, asiakasmäärä/vuosi	176	165	200
Vaikeavammaisten ja kehitysvammaisten palveluasumisen asiakkaat (tilanne 31.12.)	79	81	80
Mielenterveyskuntoutujien palveluasumisen asiakkaat (tilanne 31.12.)	45	40	40
Mielenterveyskuntoutujien tehostetun palveluasumisen asiakkaat (tilanne 31.12.)	26	22	22
Huostassa olevat lapset ja nuoret (tilanne 31.12.)	45	45	40
Kotihoidon käyntimäärät ja kuvapuhelinkäyntien käynnit	143 104, josta kuvapuhelinkäyntejä 1 125	140 000, josta kuvapuhelinkäyntejä 2 200	142 000, josta kuvapuhelinkäyntejä 3 000
TePa-hoitopäivät: Mäntylä Hopeasilta Sahanniemi	Mäntylä 26 365 Hopeasilta 21 708 Sahanniemi 7 693	Mäntylä 21 225 Hopeasilta 21 335 Sahanniemi 7 693	Mäntylä 21 300 Hopeasilta 21 400 Sahanniemi 7 693

** alkaneiden asiakkuuksien lkm ei ole saatavilla

Riskien hallinta

Tunnistettu riski	Riskiarvo	Hallintakeino
Erikoissairaanhoidon kustannusten nousu	Todennäköisyys: 1 Merkittävyys: 1 	Perusterveydenhuollon toiminnan vahvistaminen esimerkiksi mielenterveys- ja päihdepalveluissa. Edellyttäisi lisäresursointia.
Henkilöstön saatavuus	Todennäköisyys: 1 Merkittävyys: 1 	Rekrytoinnin tehostaminen, rekry-yksikön vahvistaminen, somenäkyvyys, laadukas valmentava johtaminen, yhteisöohjautuvuus, yhteistyö rekrytointifirmojen kanssa, ostopalvelu/ henkilöstön vuokraus.
Sairauspoissaolojen kasvu	Todennäköisyys: 2 Merkittävyys: 2 	Laadukas johtaminen, ergonomia-asiat (fyysinen ja kognitiivinen).

Riskin merkittävyys (1 erittäin merkittävä, -3 vähäinen)

Riskin todennäköisyys (1 erittäin todennäköinen -3 vähäinen)

Elinvoimalautakunnan toimiala

Sitova taso toimialan netto

Elinvoimalautakunnan toimiala	TP 2020	TA 2021	TA 2022	TS 2023	TS 2024	TS 2025
Selite				1000e	1000e	1000e
TULOT	2 842 890	3 245 700	3 646 400	3 256	3 256	3 256
MENOT	-6 530 785	-8 212 900	-8 489 000	-8 561	-8 650	-8 739
NETTO	-3 679 782	-4 964 200	-4 842 600	-5 305	-5 394	-5 483

Tuloslaskelma, nettositovuus

Elinvoimalautakunnan toimiala	TP 2020	TA 2021	TA 2022	TS 2023	TS 2024	TS 2025
Selite				1000e	1000e	1000e
TOIMINTATUOTOT						
Myyntituotot	224 272	307 800	330 100	330	330	330
Maksutuotot	119 839	657 500	603 900	614	614	614
Tuet ja avustukset	537 947	895 000	927 000	927	927	927
Vuokratuotot	1 094 105	580 000	580 000	580	580	580
Muut toimintatuotot	866 728	805 400	1 205 400	805	805	805
Toimintatuotot	2 842 890	3 245 700	3 646 400	3 256	3 256	3 256
TOIMINTAKULUT						
Henkilöstökulut	-2 529 925	-3 846 800	-3 986 200	-3 992	-3 996	-4 000
Palvelujen ostot	-1 200 128	-1 346 000	-1 478 000	-1 476	-1 476	-1 476
Aineet, tarvikkeet ja tavarat	-192 162	-179 300	-174 300	-161	-161	-161
Avustukset	-2 116 893	-2 024 500	-2 024 500	-2 110	-2 195	-2 280
Vuokrakulut	-458 435	-732 200	-741 900	-739	-739	-739
Muut toimintakulut	-33 241	-84 100	-84 100	-83	-83	-83
Toimintakulut	-6 530 785	-8 212 900	-8 489 000	-8 561	-8 650	-8 739
TOIMINTAKATE	-3 679 710	-4 964 200	-4 842 600	-5 305	-5 394	-5 483
VUOSIKATE	-3 679 782	-4 964 200	-4 842 600	-5 305	-5 394	-5 483
Poistot ja arvonalentumiset	-482 546	-445 100	-320 000	-102	-67	-32
TILIKAUDEN TULOS	-4 162 329	-5 409 300	-5 162 600	-5 407	-5 461	-5 515

Kuvaus toimialan ja palvelualueiden toiminnasta ja tarkoituksesta

Elinvoimatoimialan tehtävänä on vahvistaa Heinolan kaupungin pito- ja vetovoimaa ja elinvoimaisuutta. Elinvoimatoimiala kehittää Heinolaa toimintaympäristönä yrityksille, yhteisöille, asukkaille ja vapaa-ajan toimijoille otolliseksi. Toimiala vastaa elinkeino- ja työllisyysasioista, kiinteistö- ja mittauspalveluista, kaupunkisuunnittelusta, kulttuuri- ja tapahtumatoiminnasta sekä kaupunkimarkkinoinnista.

Toimintaympäristön muutokset

Keskeisiä muutoksia suunnittelukaudella ovat sote-uudistus, TE-palveluiden siirto kunnille/kuntaryhmille 2024 sekä maankäyttö- ja rakennuslain uudistus, joka on lähtenyt lausuntokierrokselle syyskuun 2021 lopussa. Heinolan kaupunki on myös mukana Päijät-Hämeen kaupunkiseudun MAL-sopimuksessa. Vuoden verran jatkunut muutoliikkeen kääntymisen positiiviseksi on merkittävä muutos, jota on pyrittävä vahvistamaan. Erityisen tärkeää on kehittää ratkaisuja asumisen tarpeisiin. Yritysten toimintaa vaikeuttaa osaavan työvoiman saatavuusongelma, ja samanaikaisesti sosiaalisena ja taloudellisena haasteena on korkea, joskin oikeaan suuntaan kehittyvä työttömyys. Joidenkin vaikeiden vuosien jälkeen Vierumäen urheiluo-piston alue on nopean kasvun vaiheessa, johon haasteeseen kaupungin on pystyttävä vastaamaan. Kunta- ja alueiden välinen kilpailu on kovaa, ja siinä menestyäksemme tarvitsemme oikeita toimenpiteitä kaikissa asiakassegmenteissä.

Työllisyyspalvelut

Työllisyydenhoidon osalta suurimman haasteen aiheuttaa kuntouttavan työtoiminnan siirtyminen hyvinvointialueen vastuulle. Tämä koskee erityisesti työpaja Torppaa, jonka on edelleen hoidettava muita asiakasryhmiä, kuten velvoitetyöllistettäviä ja palkkatukityöllistettyjä. Vuoden 2022 aikana selvää, miten tähän liittyvät kysymykset ratkaistaan. Muilta osin työllisyydenhoitoa jatketaan Savotan monipalvelumallin mukaisesti. Samalla valmistaudutaan tilanteeseen, jossa TE-palvelut ja henkilöstö siirtyvät pääosin kuntiin.

Elinkeinopalvelut

Keskeisiä kehittämissasioita ovat hanketoiminnan saumaton jatkuminen ja jatkokehittäminen, ekosysteemityö seutukaupunkien kesken, yritysten kehittämishankkeiden tukeminen sekä sijoittumis- ja invest in -toiminta. Erityistä huomiota kiinnitetään yritystytyväisyyteen ja asiakkuuksien hallintaan.

Kulttuuri

Heinolan kulttuuripalvelut tuottavat vuonna 2022 tapahtumia toimintasuunnitelman mukaisesti. Tapahtumat elävöittävät kaupunkia, sekä edesauttavat kaupungin matkailua. Tapahtumat ovat sekä paikallisen tason kaupunkilaisille suunnattuja, että valtakunnallisen tason tuotantoja.

Tapahtumat kasvattavat kaupungin arvostusta vahvistaen samalla brändiä ja toimien yhtenä kaupungin vahvana markkinointikeinona.

Kulttuuripalveluiden yleisenä tavoitteena on elävä keskusta ja kaupunkikulttuuri. Toiminnan tuottavuutta ja kasvua kehitetään laajan yhteistyöverkoston avulla. Kulttuuripalvelut tukee vuosittain toiminnallaan ja taloudellaan useita paikallisia kulttuuritoimijoita.

Lintuhoitola hoitaa loukkaantuneita luonnonvaraisia lintuja ja palauttaa ne takaisin luontoon toiminta-ajatuksensa mukaisesti.

Kaupunkisuunnittelu

Kaupunkisuunnittelulla vaikutetaan ratkaisevasti kaupungin kehittämisedellytyksiin toimintaympäristönä. Keskeisiä tehtäväalueita ovat strateginen yleiskaava ja erilaiset keskustan kiinteistökehittämishankkeiden edellyttämät asemakaavamutokset sekä Vierumäen kehittäminen.

Kiinteistö- ja mittauspalvelut

Strategisten tavoitteiden toteuttamiseksi kiinteistö- ja mittauspalveluiden haasteena on pystyä järjestämään jatkuvasti sellaista myytävää, jolla on kysyntää. Tämä koskee erityisesti asuintontteja. Käytännössä tarvitaan esimerkiksi raakamaan hankintaa kiinnostavilta paikoilta sekä kiinteistönmuodostusta ja myyntiä.

Strategiasta johdetut tavoitteet/toimiala (valtuuston sitovuustaso)

Elinvoimapalvelut	
Strateginen päämäärä	Toimialan tavoite 2022
Hyvinvoinnin kasvu <ul style="list-style-type: none"> Hyvinvointi lisääntyy Kasvu tapahtuu kestävästi 	<ul style="list-style-type: none"> Aktivointiaste nousee 4 %-yksikköä
Uudistuva työ ja asuminen <ul style="list-style-type: none"> Keskustan elinvoima kasvaa Nettomuutto kasvaa 	<ul style="list-style-type: none"> Asumisen tarjonta lisääntyy
Toimija keskiössä <ul style="list-style-type: none"> Heinolan arvostus kasvaa Päätöksenteko perustuu tietoon Henkilöstö on motivoitunutta 	<ul style="list-style-type: none"> Yritystytyväisyys kasvaa "ETVT-sisällöt" työllisyshoidon, asumisen ja yritystoiminnan osalta saadaan pysyvään käyttöön Työhyvinvointikyselyn tulokset vähintään vuoden 2021 tasoa. Esimiestyötä koskevien arviointien keskiarvo vähintään 3,8.
Talouden tasapaino <ul style="list-style-type: none"> Velkamäärä vähentyy Tilatehokkuus paranee Nettomenojen kasvu on hallinnassa 	<ul style="list-style-type: none"> Kiinteistöjen uusiokäyttö etenee Heinolassa

Toimintaa kuvaavat tunnusluvut (koko toimiala)

Tunnusluku	Toteuma 2020	Ennuste 2021	Tavoite 2022
Nettomenot/asukas	199,10 € (ei vertailukelpoinen)	269,80 €	283,20 €
Tuotot % kuluista	43,5 % (ei vertailukelpoinen)	39,5 %	38,5 %

Riskienhallinta

Tunnistettu riski	Riskiarvo	Hallintakeino
Koronan vaikutukset	Todennäköisyys: 2 Merkittävyys: 3	Varasuunnitelmat, kustannusten hallinta, ennakointi
Henkilöriskit	Todennäköisyys: 1 Merkittävyys: 1	Rekrytointipanostukset, esimiestyö, henkilöstön tyytyväisyys, sijaisuusjärjestelyt, panostus jaksamiseen.

Riskin merkittävyys (1 erittäin merkittävä, -3 vähäinen)

Riskin todennäköisyys (1 erittäin todennäköinen -3 vähäinen)

Hyvinvointilautakunnan toimiala

Sitova taso toimialan netto

Hyvinvointilautakunnan toimiala	TP 2020	TA 2021	TA 2022	TS 2023	TS 2024	TS 2025
Selite				1000e	1000e	1000e
TULOT	2 620 591	2 627 300	2 683 600	2 431	2 406	2 401
MENOT	-27 214 861	-31 304 700	-31 261 300	-30 317	-29 428	-29 177
NETTO	-24 594 689	-28 677 400	-28 577 700	-27 886	-27 022	-26 776

Tuloslaskelma, nettositovuus

Hyvinvointilautakunnan toimiala	TP 2020	TA 2021	TA 2022	TS 2023	TS 2024	TS 2025
Selite				1000e	1000e	1000e
TOIMINTATUOTOT						
Myyntituotot	826 116	808 800	827 300	818	818	818
Maksutuotot	984 219	1 103 900	947 400	923	898	893
Tuet ja avustukset	689 980	616 100	808 100	619	619	619
Vuokratuotot	58 029	98 500	90 200	60	60	60
Muut toimintatuotot	62 247	0	10 600	11	11	11
Toimintatuotot	2 620 591	2 627 300	2 683 600	2 431	2 406	2 401
TOIMINTAKULUT						
Henkilöstökulut	-17 434 532	-18 335 300	-18 300 300	-16 994	-16 742	-16 585
Palvelujen ostot	-4 908 330	-5 287 800	-5 358 100	-5 281	-5 102	-5 059
Aineet, tarvikkeet ja tavarat	-724 078	-633 200	-678 600	-925	-643	-643
Avustukset	-855 982	-864 900	-882 400	-861	-849	-837
Vuokratulut	-3 183 434	-6 155 800	-6 022 500	-6 236	-6 073	-6 034
Muut toimintakulut	-108 505	-27 700	-19 400	-20	-19	-19
Toimintakulut	-27 214 861	-31 304 700	-31 261 300	-30 317	-29 428	-29 177
TOIMINTAKATE	-24 594 270	-28 677 400	-28 577 700	-27 886	-27 022	-26 776
Rahoitustuotot ja -kulut	-419	0	0	0	0	0
VUOSIKATE	-24 594 689	-28 677 400	-28 577 700	-27 886	-27 022	-26 776
Poistot ja arvonalentumiset	-1 685 412	-475 200	-555 000	-523	-224	-180
TILIKAUDEN TULOS	-26 280 101	-29 152 600	-29 132 700	-28 409	-27 246	-26 956

Toiminnan kuvaus

Hyvinvointipalveluiden kokonaistavoitteena on asukkaiden hyvinvointi ja kaupungin elinvoimaisuuden kehittyminen.

Hyvinvointipalveluiden toimiala vastaa kaupungin varhaiskasvatuspalveluiden, opetus- ja koulutuspalveluiden, nuoriso-, kirjasto- ja liikuntapalveluiden sekä museotoiminnan järjestämisestä. Hyvinvointipalvelut vastaavat kaupunkilaisten hyvinvoinnin ja terveyden edistämisestä sekä maahanmuuttajien kotouttamisesta ja heille järjestettävien palveluiden yhteensovittamisesta. Toimiala vastaa myös ennaltaehkäisevän päihdetyön tehtävistä.

Toimiala rakentuu varhaiskasvatuksen, opetuksen ja koulutuksen, virikkeellisen elämän sekä hyvinvoinnin ja terveyden edistämisen palvelualueista. Luottamushenkilöhallintoon kuuluvat hyvinvointilautakunta ja sen liikuntajaosto.

Hyvinvoinnin ja terveyden edistäminen

Hyvinvoinnin ja terveyden edistämisen palvelualue käsittää oppilas- ja opiskeluhuollon sekä hyvinvoinnin ja terveyden edistämisen toimintayksiköt. Toimintaa ohjaavat useat lait, joista keskeisimpiä ovat opiskeluhoitolaki sekä terveydenhuoltolaki. Hyvinvoinnin ja terveyden edistämisen yksikkö käsittää kunnan lakisääteisen HYTE-työn (mm. kaupungin monialaisen hyvinvointityöryhmän toiminnan ja hyvinvointikertomustyön) sekä maahanmuuttajien kotoutumistyön. Hyvinvoinnin ja terveyden edistämistä toteutetaan poikkihallinnollisesti kaikissa ikäryhmissä.

Kotouttaminen kohdentuu pääasiassa kiintiöpakolaisten ja myönteisen turvapaikkapäätöksen saaneiden maahanmuuttajien tukemiseen. Kotoutumista edistetään tiiviissä yhteistyössä mm. sosiaalipalveluiden, seurakuntien, Päijät-Hämeen Alipin ja Jyränkölän Kotouttamo -verkoston kanssa. Hyvinvoinnin ja terveyden edistämisen yksikön henkilöstö muodostuu hyvinvointipäälliköstä ja maahanmuuttokoordinaattorista.

Opiskeluhoiltoa tulee järjestää kaikissa Heinolan kaupungin alueella toimivissa oppilaitoksissa. Yksiköitä, joissa toimintaa toteutetaan, ovat esi- ja perusopetuksen toimipisteet (138 +1435 oppilasta), Heinolan lukio (204 opisk.), Koulutuskeskus Salpaus (466 opisk.) sekä Suomen urheiluopisto (469 toisen asteen opisk.).

Opiskeluhoillon toiminta koostuu oppilaskohtaisesta tuesta (yksilöllinen opiskeluhoito) ja oppilaitosyhteisöjen hyvinvoinnin lisäämisestä ja ongelmiin puuttumisesta (yhteisöllinen opiskeluhoito). Opiskeluhoillon yksikön henkilöstöä ovat koulukuraattorit, vastaava kuraattori, koulupsykologit ja perhekuraattori.

Opetus- ja koulutuspalvelut

Opetus- ja koulutuspalvelut järjestävät Heinolan kaupungin perusopetuksen, lukio-opetuksen ja musiikkiopiston opetuksen. Toimintaa säätelee perusopetuslaki, lukiolaki ja Laki taiteen perusopetuksesta.

Perusopetus on yleissivistävää koulutusta, jolla on sekä kasvatus- että opetustehtävä. Peruskoulu käsittää vuosiluokat 1–9 ja se on tarkoitettu 7–16-vuotiaille.

Lukiokoulutus on perusopetuksen jälkeinen, vapaaehtoinen toisen asteen koulutus. Sen tehtävänä on vahvistaa laaja-alaista yleissivistystä. Musiikkiopisto antaa taiteen perusopetuksen laajan oppimäärän mukaista opetusta.

Varhaiskasvatus

Varhaiskasvatuslaissa säädetään lapsen oikeudesta varhaiskasvatukseen. Varhaiskasvatuksella tarkoitetaan lapsen suunnitelmallista ja tavoitteellista opetuksen, kasvatuksen ja hoidon muodostamaa kokonaisuutta, jossa painottuu erityisesti pedagogiikka.

Kunnallinen varhaiskasvatus sisältää seuraavat muodot: päiväkotitoiminta, esiopetus, perhepäivähoito ja avoin varhaiskasvatustoiminta. Heinolassa on viisi varhaiskasvatusaluetta. Lasten huoltajilla on mahdollisuus valita kunnallisen varhaiskasvatuspaikan vaihtoehtona lasten kotihoidon tuki tai yksityisen hoidon tuki, jolloin lapsen hoitaja on kunnan hyväksymä yksityinen palveluntuottaja, jonka toimintaa kunta valvoo.

Virkkeellinen elämä

Virikkeellisen elämän palvelualue vastaa kirjasto-, liikunta-, museo- ja nuorisopalveluiden tuottamisesta.

Kirjastopalvelut ylläpitävät monipuolista ja vaihtuvaa kokoelmaa. Niiden tulee olla kaikkien käytävissä ja saavutettavissa. Kirjaston tulee edistää lukemista ja kirjallisuutta.

Liikuntapalvelut järjestävät terveyttä ja hyvinvointia edistävää liikuntaa eri kohderyhmille. Liikuntapalvelut ylläpitävät liikuntapaikkoja ja organisoivat liikuntatilojen vuorovaraukset.

Museopalveluiden tehtävänä on Heinolan alueen aineellisen ja aineettoman kulttuuriperinnän talmentaminen, tutkimus, hoito ja näytteillä pitäminen sekä niihin perustuva kulttuuriperintökasvatus ja osallistava yleisötyö. Museopalvelut varmistaa sen kattavan saavutettavuuden asiakkaille.

Nuorisopalvelut tarjoavat tekemistä ja toimintaa vapaa-ajalla, apua haastavissa elämäntilanteissa. Nuorisotyötä tehdään monin eri tavoin.

Liikunta- ja nuorisopalveluiden tehtäviin kuuluu avustusten jakaminen.

Virikkeellinen elämä tekee laajaa yhteistyötä eri kuntalaisryhmien, opetus- ja koulutuspalveluiden sekä varhaiskasvatuksen kanssa. Toimintaympäristön muutokset ja näiden vaikutus strategiaan

Palvelujen järjestäminen vv. 2022–2025:

Kailaan päiväkodin esiopetus ja varhaiskasvatus järjestetään väistössä 1.8.2022–31.7.2023 siten, että esiopetus järjestetään Kailaan koulun pihalla olevassa parakissa ja Tommola-talossa. Varhaiskasvatus järjestetään hajautetusti Elämänkaaritalossa sekä Rainion ja Jyrängön päiväkodeissa.

Satulinnan päiväkotiryhmä yhdistyy Kettukallion päiväkotiin 1.6.2022. Lusin alueen varhaiskasvatuspalvelut järjestetään Kettukallion päiväkodissa, jolloin henkilöstöresurssit ja tilat voidaan käyttää tehokkaammin.

Jyrängön alueen varhaiskasvatuspalvelut järjestetään 1.8.2023 lukien ensisijaisesti Elämänkaaritalossa, jolloin Jyrängön päiväkotikiinteistöstä luovutaan. (Kiinteistö on rakennettu 1970-luvulla).

Kailaan koulu ja esiopetus siirtyvät uuteen kiinteistöön 1.3.2023. Opetuksen järjestäminen kolmessa eri väistötoimipisteessä (Tommola-talon yläkerta, Salpauksen vuokratilat ja koulun pihalla olevat parakit) loppuu.

Kailaan päiväkodin toiminta siirtyy Kailas-taloon 1.8.2023. Keskustan ja Mustikkahaan alueen varhaiskasvatuspalvelut pystytään järjestämään lähialueella.

Kirkonkylän koulun toiminta siirtyy väistötiloihin v 2023. Toteutustapa, kustannukset sekä aikataulu tarkentuvat myöhemmin.

Kettukallion päiväkotia siirtyy samoihin tiloihin Kirkonkylän esiopetusryhmän kanssa vuonna 2024. Esiopetusta täydentävässä varhaiskasvatuksessa pystytään tarjoamaan palvelu 6.00–17.30 välissä ja henkilöstöresurssi sekä tilat ovat tehokkaassa käytössä.

Rainion päiväkodista luovutaan 1.8.2024 ja Rainion varhaiskasvatuspalvelut järjestetään ensisijaisesti Kailaan päiväkodissa.

Lakiperusteiset muutokset:

Laki oppivelvollisuuden laajenemisesta 1.8.2021 / 1.8.2022 tuo asuinkunnalle lisää velvoitteita.

1.8.2022 kehityksen, oppimisen ja hyvinvoinnin tuki varhaiskasvatukseen. Toteutus varhaiskasvatuksessa tapahtuvana lähipalveluna edellyttää oppilashuoltoon lisää resurssia.

1.8.2022 perhevapaalaki uudistus (kotihoitotuki, varhaiskasvatuksen aloitusikä sekä varhaiskasvatuspaikan säilyminen). Lisää hallinnollista työtä mm laskutuksessa.

31.7.2023 päättyy kaksivuotisen esiopetuksen kokeilulaki. On todennäköistä, että 5-vuotiaisen maksuton kaksivuotinen esiopetus jää toimintaan. Se vähentää maksutuottoja ja lisää paineita toiminnan tehokkaaseen järjestämiseen (palveluverkko).

Opiskeluhoitolain uudistaminen 2021:

- (OKM003:00/2021 SÄÄDÖSVALMISTELU), Opiskeluhoollon sitova mitoitus (op./työntek.)

Toiminnalliset tavoitteet

Vastuhenkilö: Hyvinvointijohtaja

Hyvinvointipalvelut	
Strateginen päämäärä	Toimialan tavoite 2022
Hyvinvoinnin kasvu <ul style="list-style-type: none"> Hyvinvointi lisääntyy Kasvu tapahtuu kestävästi 	<ul style="list-style-type: none"> Peruskoulun jälkeinen nivelprosessi rakennetaan yhteistyössä 2. asteen koulutuksen kanssa. Mittari: Valpas-järjestelmän ilmoitukset, päättötodistusten määrä %
Uudistuva työ ja asuminen <ul style="list-style-type: none"> Keskustan elinvoima kasvaa Nettomuutto kasvaa 	<ul style="list-style-type: none"> Keskustan alueen monitoimitalo (lukio-nuorisopalvelut -harrastajat, järjestöt) on monitoimijaisesti käytössä. Mittari: eri käyttäjäryhmien määrä
Toimija keskiössä <ul style="list-style-type: none"> Heinolan arvostus kasvaa Päätöksenteko perustuu tietoon Henkilöstö on motivoitunutta 	<ul style="list-style-type: none"> Hyvinvointitieto ohjaa päätöksentekoa / Mittari: Hyvinvointityöryhmän raportointi Työhyvinvointikyselyn tulokset vähintään vuoden 2021 tasoa. / Mittari: Esimiestyötä koskevien vastausten ka. > 3,8
Talouden tasapaino <ul style="list-style-type: none"> Velkamäärä vähentyy Tilatehokkuus paranee Nettomenojen kasvu on hallinnassa 	<ul style="list-style-type: none"> Palvelut suunnitellaan ja toteutetaan asiakasmäärän ja järjestämiseen liittyvien tarpeiden suhteen. <ul style="list-style-type: none"> Mittari: yksikköhintojen kehitys / toimintaa kuvaavat mittarit Tilatehokkuus paranee: palveluverkko ja tilasuunnittelu, käyttöasteet <ul style="list-style-type: none"> Mittari: päiväkotien käyttöasteseuranta, m² / asiakas

Toimintaa kuvaavat tunnusluvut

Tunnusluku	Toteuma 2020	Ennuste 2021	Tavoite 2022
Opiskeluhoito €/oppilas/opiskelija	164,74 €/op	181,84 €/op	Täydentyy kun hanketieto
Varhaiskasvatus €/asukas	375,65 €	426,76 €	419,65 €
€/lapsi	9.024,00 €	10.963,61 €	11.245,771 €
Perusopetus €/asukas	635,30 €	658,80 €	708 €
€/oppilas	8188,90 €	8754,20 €	9630 €
Lukiokoulutus €/asukas	87,35 €	101,50 €	122 €
€/opiskelija	8079,60 €	9 027,90 €	10 436 €
Musiikkiopisto €/asukas	25,45 €	27,73 €	31,87 €
€/opiskelija	1 444 €	1205 €	1366 €
€/opetustunti	56,56 €	56,79 €	64,41 €
Peruskoulun suorittaneiden osuus/% 9. luokkalaisista	98 %	97 %	100 %
Virikkeellinen elämä nettokustannukset €/asukas	161	213	215
Virikkeellisen elämän (kirjasto, liikunta, nuoriso ja museo) toiminnan ryhmätoimintaan osallistuneet	259 694	400 000	380 000
Kirjaston lainausten määrä/tapahtumamäärät	7,21	8	8
	11,99	12	12
Ulkopuolinen rahoitus/€ • Varhaiskasvatuspalv. • opetus- ja koulutuspalv. • virikkeellinen elämä			-198 000

Riskien hallinta

Tunnistettu riski	Riskiarvo	Hallintakeino
Varhaiskasvatuksen henkilöstön ja oppilashuollon ammattihenkilöstön saataavuus	Todennäköisyys: 1 Merkittävyys: 1 	Palkkaus. Positiivinen työnantajakuva. Paikkansa pitävä kaupunkikuva. Työhyvinvoinnista huolehtimen. Toimivat tukipalvelut
Sijaisten saatavuus varhaiskasvatukseen ja perusopetukseen	Todennäköisyys: 1 Merkittävyys: 1 	Sarastia-rekryn käyttöönoton selvittäminen aloitetaan syksyllä 2021. Varahenkilöstön käytön uudelleen organisointi
Poliittisten, pitkän aikavälin, päätösten viivästyminen palveluverkosta	Todennäköisyys: 2 Merkittävyys: 1 	Avoin ja faktat tunnistava keskustelu ja yhteinen näkemys tulevaisuuden todellisuudesta
Kirjaston tilakysymys	Todennäköisyys: 1 Merkittävyys: 1 	Kaupunki hankkii osake-enemmistön kiinteistöosakeyhtiöstä ja käynnistää vaiheittaisen peruskorjausprosessin.

Riskin merkittävyys (1 erittäin merkittävä, -3 vähäinen)

Riskin todennäköisyys (1 erittäin todennäköinen -3 vähäinen)

Teknisen lautakunnan toimiala

Sitova taso toimialan netto

Teknisen lautakunnan toimiala	TP 2020	TA 2021	TA 2022	TS 2023	TS 2024	TS 2025
Selite				1000e	1000e	1000e
TULOT	18 754 949	24 229 400	24 097 400	21 347	20 997	20 188
MENOT	-22 907 101	-24 312 400	-24 066 400	-21 521	-20 962	-20 453
NETTO	-4 784 857	-717 300	-604 200	-809	-600	-900

Tuloslaskelma, nettositovuus

Teknisen lautakunnan toimiala	TP 2020	TA 2021	TA 2022	TS 2023	TS 2024	TS 2025
Selite				1000e	1000e	1000e
TOIMINTATUOTOT						
Myyntituotot	10 040 489	10 419 300	10 730 600	8 693	8 520	8 480
Maksutuotot	11 713	5 700	700	0	0	0
Tuet ja avustukset	334 332	110 000	0	0	0	0
Vuokratuotot	7 770 251	12 392 700	12 103 200	11 392	11 215	10 446
Muut toimintatuotot	105 710	700	3 900	3	3	3
Toimintatuotot	18 754 949	24 229 400	24 097 400	21 347	20 997	20 188
TOIMINTAKULUT						
Henkilöstökulut	-7 847 954	-7 993 300	-8 104 100	-6 441	-6 359	-6 333
Palvelujen ostot	-7 436 855	-8 647 200	-8 206 600	-8 688	-8 320	-8 568
Aineet, tarvikkeet ja tavarat	-4 293 571	-4 777 500	-4 899 800	-4 243	-4 163	-4 162
Avustukset	-5 492	-6 300	-6 300	-6	-6	-6
Vuokrakulut	-3 187 103	-2 817 600	-2 782 400	-2 079	-2 050	-1 320
Muut toimintakulut	-136 126	-70 500	-67 200	-64	-64	-64
			-24 066			
Toimintakulut	-22 907 101	-24 312 400	400	-21 521	-20 962	-20 453
TOIMINTAKATE	-4 152 153	-83 000	31 000	-174	35	-265
VUOSIKATE	-4 784 857	-717 300	-604 200	-809	-600	-900
Poistot ja arvonalentumiset	-5 674 813	-7 447 100	-8 413 000	-8 981	-9 129	-8 645
TILIKAUDEN TULOS	-10 459 670	-8 164 400	-9 017 200	-9 790	-9 729	-9 545

Toiminnan kuvaus

Tekniikkatoimiala palvelee kaikkia kaupunkilaisia ja kaupunkiorganisaation muita toimialoja tuottamalla toimivan ja viihtyisän kaupungin edellyttämiä yhdyskuntateknisiä palveluita sekä toimitila-, ruoka- ja siivouspalveluita. Toimialan organisaatioon kuuluu kolme palvelualueetta: kuntatekniikka, tilakeskus sekä ruoka- ja siivouspalvelu.

Kuntatekniikka

Kuntatekniikan palvelualue vastaa katujen ja kunnallistekniikan, puistojen ja puistometsien, leikki- paikkojen, ulkoliikuntapaikkojen ja muiden yleisessä käytössä olevien ulkoalueiden suunnittelusta, rakentamisesta ja ylläpidosta. Kaupungin vesilaitos muodostaa palvelualueeseen kuuluvan taseyksikön. Kuntatekniikkaan kuuluvat myös sataman, laituripaikkojen ja kaupungin metsäomaisuuden hoito sekä kaupungin vesialueiden kalastuksenhoitoon liittyvät tehtävät. Lisäksi palvelualue vastaa kaupungin soravaroista, ylijäämämaiden ja lumen vastaanotosta sekä kaupungin konekeskus- ja korjaamotoinnoista.

Tilakeskus

Tilakeskus huolehtii kaupungin omistamien rakennusten ja osakehuoneistojen sekä vuokratilojen huollosta, kunnossapidosta sekä korjausten järjestämisestä. Tilakeskus vastaa myös kaupungin omistukseen rakennettavien toimitilojen hankesuunnittelusta, suunnittelun ohjauksesta ja rakennuttamisesta käyttäjien tarpeiden mukaan.

Ruoka- ja siivouspalvelut

Palvelualue tuottaa kaupunkiorganisaation sisäisiä tukipalveluita ja asiakaspalveluita. Ruokapalveluyksikkö tuottaa ateriapalvelut kaupungin päivähoito-, esiopetus- ja kouluyksiköille, lukiolle, terveyskeskusselle sekä koti-, vanhus- ja vammaispalvelun asiakkaille. Lisäksi myydään henkilöstöateriapalvelua kaupungin työntekijöille.

Siivouspalveluyksikkö tuottaa siivouspalveluja kaupungin toimitiloissa sekä sairaala-apulaispalvelun terveyskeskuksessa ja Mäntylän asumispalveluyksikössä. Lisäksi myydään siivouspalvelua Päijät-Hämeen laitoshuolto yhtiölle.

Toimintaympäristön muutokset ja näiden vaikutus strategiaan

Kaupungin sisäisissä tilavuokrissa on otettu käyttöön pääomavuokra, nykyisen vuokramallin perustessa vain ylläpitovuokraan. Muutoksen pohjana oleva laskentamalli edellyttää, että rakennusten/tilojen nykyarvo ja tulevat korjauskulut on arvioitava kattavasti.

Sote-maakuntaudistuksen vaikutuksiin tulee varautua sote-kiinteistöjen osalta. Lakiesityksen mukaan sote-maakunnat vastaavat alueillaan sosiaali- ja terveyspalveluista vuoden 2023 alusta, josta alkaen maakunnat vuokraavat kuntien omistamat sote-toimitilat kolmen vuoden siirtymäajaksi ja halutessaan vielä neljänneksi optiovuodeksi.

Vesihuollon varmuutta kehitetään jatkamalla pohjavesiottamoiden suunnittelua. Sataman aluetta kehitetään keskustan elinvoiman tukemiseksi. Kävelyn ja pyöräilyn olosuhteita ja kaupunkiympäristön esteettömyyttä edistetään kokonaisvaltaisesti. Liikenteen ja kaupunkiympäristön suunnittelussa priorisoidaan kestävät liikkumismuodot ja hyvinvointi.

Toiminnalliset tavoitteet

Tekniset palvelut	
Strateginen päämäärä	Toimialan tavoite 2022
Hyvinvoinnin kasvu <ul style="list-style-type: none"> Hyvinvointi lisääntyy Kasvu tapahtuu kestävästi 	<ul style="list-style-type: none"> Kävelyn ja pyöräilyn olosuhteita sekä esteettömyyttä edistetään. Laaditaan laatu-luokitus (1–5) kevyenliikenteen väylille ja sen pohjalta laaditaan peruskorjaus- ja kunnossapitosuunnitelmat. Puistojen ja liikuntapaikkojen asiakastyytyväisyys taso pidetään hyvänä (Yhdyskuntatekniset palvelut -tutkimus). <ul style="list-style-type: none"> puistot > 3,56 liikuntapaikat > 3,75
Uudistuva työ ja asuminen <ul style="list-style-type: none"> Keskustan elinvoima kasvaa Nettomuutto kasvaa 	<ul style="list-style-type: none"> Heinolan houkuttelevuutta ja elinvoimaa lisäävät kaupunkiympäristö- ja liikenneverkkoinvestoinnit (ROI). Toimivaa arkea tukevat yhdyskuntatekniset palvelut. Asiakastyytyväisyys on suurempi 3,5. (Yhdyskuntatekniset palvelut -tutkimus vuosittain).
Toimija keskiössä <ul style="list-style-type: none"> Heinolan arvostus kasvaa Päätöksenteko perustuu tietoon Henkilöstö on motivoitunutta 	<ul style="list-style-type: none"> Rakennus- ja yhdyskuntainfrastruktuurin tietojärjestelmien kehittäminen ja hyödyntäminen. Työhyvinvointikyselyn tulokset vähintään vuoden 2021 tasoa. Esimiestyötä koskevien arviointien keskiarvo vähintään 3,8.
Talouden tasapaino <ul style="list-style-type: none"> Velkamäärä vähentyy Tilatehokkuus paranee Nettomenojen kasvu on hallinnassa 	<ul style="list-style-type: none"> Tiivistetään kaupungin toimipisteiden verkostoa ja tilankäytön tehokkuutta. (Tilatehokkuusmittarina €/m² ja/tai käyttöaste.) Tehdään korjausvelka-analyysin pohjalta investointisuunnitelma 2020-luvulle. Kiinteistöasetta pienennetään. Optimoidaan sisäistä palvelutuotantoa toimipisteverkko huomioiden.

Toimintaa kuvaavat tunnusluvut

Tunnusluku	Toteuma 2020	Ennuste 2021	Tavoite 2022
Katujenhoidon kustannus, €/m ²	1,07	1,08	1,09
Vuotoveden osuus jätevedenpuhdistamon vastaanottamasta vesimäärästä, %	51,2	50,5	<50
Ateriasuoritteiden keskimääräinen tuotantokustannus, €			
2020 koronavaikutus merkittävä ateriasuoritehintaan.	4,03	3,50	3,50
Siivouspalvelun tuntikohtainen kokonaiskustannus, €/h (ei sisällä sotealueen kohteita)			
Koronavaikutus, koulut ja uimahalli suljettuja, resurssisiirto sotepalveluun	18,33	22,10	22,10
Siivouspalvelun pinta-ala-kohtainen kokonaiskustannus, €/neliöt (ei sisällä sotealueen kohteita)	1,58	1,77	1,80
Laitoshuoltajapalvelut vuodeosasto hoitovuorokausi / €	27,59	26,00	27,20
Asumispalvelujen aterija siivouspalvelu, hoitopäivä / €	12,50	11,98	12,00

Riskienhallinta

Tunnistettu riski	Riskiarvo	Hallintakeino
Henkilöstöriskit (henkilöstön vaihtuma ja rekrytoinnin onnistumisen epävarmuus)	Todennäköisyys: 2 Merkittävyys: 3	Ennakoiva henkilöstösuunnittelu. Hiljaisen tiedon siirron varmistaminen. Positiivinen työnantajakuva.
Hankintojen aikataulun venyminen	Todennäköisyys: 2 Merkittävyys: 2	Hankinta-asioiden koulutus ja ohjeistus. Investointisuunnitelma pitemmälle ajanjaksolle. Ennakoiva työsuunnittelu.
Äkillinen toimintahäiriö ruokapalveluissa (sähkön- tai vedenjakelun häiriö, muu toimitushäiriö tms.)	Todennäköisyys: 3 Merkittävyys: 1	Varastossa väh. 2 päivän valmiiruoka. Sovittu ilmoitusjärjestelyt vesihuollon tai sähkönjakelun suhteen. Ruokapalvelun omavalvonnassa ohjeet äkillisiin toimintahäiriöihin.

Riskin merkittävyys (1 erittäin merkittävä, -3 vähäinen)

Riskin todennäköisyys (1 erittäin todennäköinen -3 vähäinen)

Lupa- ja valvontalautakunnan toimiala

Sitova taso toimialan netto

Lupa- ja valvontalautakunnan toimiala Selite	TP 2020	TA 2021	TA 2022	TS 2023 1000e	TS 2024 1000e	TS 2025 1000e
TULOT	489 518	607 500	564 500	565	565	565
MENOT	-1 020 823	-1 092 000	-1 327 900	-1 054	-1 054	-1 054
NETTO	-523 726	-464 500	-743 400	-469	-469	-469

Tuloslaskelma, nettositovuus

Lupa- ja valvontalautakunnan toimiala Selite	TP 2020	TA 2021	TA 2022	TS 2023 1000e	TS 2024 1000e	TS 2025 1000e
TOIMINTATUOTOT						
Myyntituotot	95 846	143 000	154 000	154	154	154
Maksutuotot	383 963	464 500	410 500	411	411	411
Tuet ja avustukset	9 709	0	0	0	0	0
Toimintatuotot	489 518	607 500	564 500	565	565	565
TOIMINTAKULUT						
Henkilöstökulut	-531 507	-679 300	-808 600	-807	-807	-807
Palvelujen ostot	-456 891	-365 500	-465 000	-191	-191	-191
Aineet, tarvikkeet ja tavarat	-11 189	-10 500	-15 500	-15	-15	-15
Avustukset	-150	-500	-500	-1	-1	-1
Vuokrakulut	-20 589	-35 700	-37 800	-40	-40	-40
Muut toimintakulut	-497	-500	-500	0	0	0
Toimintakulut	-1 020 823	-1 092 000	-1 327 900	-1 054	-1 054	-1 054
TOIMINTAKATE	-523 726	-464 500	-743 400	-469	-469	-469
VUOSIKATE	-523 726	-464 500	-743 400	-469	-469	-469
Poistot ja arvonalentumiset	-36 363	-12 700	-12 000	0	0	0
TILIKAUDEN TULOS	-560 090	-477 200	-755 400	-469	-469	-469

Toiminnan kuvaus

Lupa- ja valvontatoimiala tuottaa kunnan lakisääteiset ympäristönsuojeluviranomaisen ja rakennusvalvontaviranomaisen tehtävät Heinolassa sekä yhteistyösopimuksella Hartolan, Iitin ja Sysmän kuntien ympäristönsuojelun viranhaltijapalvelut sekä Hartolan kunnan rakennusvalvonnan viranhaltijapalvelut. Lupa- ja valvontatoimiala tilaa ympäristöterveydenhuollon viranomaistehtävät Päijät-Hämeen hyvinvointikuntayhtymältä. Näitä ovat terveysvalvonta ja eläinlääkäripalvelut.

Toimiala muodostuu kahdesta palvelualueesta / yksiköstä: ympäristönsuojelu ja rakennusvalvonta. Lupa- ja valvontatoimiala on osa elinvoiman, maankäytön ja kuntatekniikan muodostamaa dynaamista palveluketjua, joka markkinoinnin, maanhankinnan, kaavoituksen, tonttien ja infran rakentamisen kautta vaikuttaa yritysten ja asukkaiden sijoittumiseen paikkakunnalle. Tavoitteena on hoitaa lupien käsittely sujuvasti ja oikeudenmukaisesti. Uusien lupien lisäksi tehdään jatkuvaa valvontaa, jonka tavoitteina ovat elinympäristön terveellisyys, turvallisuus ja monipuolisuus sekä tasapuolinen kilpailuympäristö ja oikeudenmukainen kiinteistöveroitus.

Toimialan tuottamalla ympäristön ja rakennetun ympäristön tiedolla karsitaan riskejä ja luodaan mahdollisuuksia muille toimialoille ja asiakastarpeille.

Toimintaympäristön muutokset ja näiden vaikutus strategiaan

Toimialan tavoitteiden toteuttaminen edellyttää tiedolla johtamisen lisäämistä ja sähköisten palvelujen kehittämistä, jotta asiakkaiden palvelutarpeisiin pystytään vastaamaan. Mm. ilmastokysymykset vaikuttavat lupa- ja valvontatoimialan antamaan neuvontaan ja ohjaamiseen.

Toiminnan painopisteet:

- Lupa- ja valvontatehtävien sekä palveluprosessien arkitoiminnan varmistus.
- Tiedolla johtamista ja viestintää kehitetään asiakastarpeiden mukaisesti.
- Opiskelija- ja hankeyhteistyömahdollisuuksia hyödynnetään uuden tiedon arki-soveltamiseen.

Ympäristönsuojelu

Vuonna 2022 ei ole tiedossa merkittäviä lainsäädännöllisiä muutoksia toimintaympäristössä, mutta sote-uudistuksen heijastusvaikutuksiin kannattaa varautua.

Rakennusvalvonta

Maankäyttö- ja rakennuslain (MRL) uudistuksen odotetaan tulevan voimaan vuonna 2024. Tämän hetken tietojen mukaan se voi muuttaa kunnan rakennusvalvonnan tehtäviä.

Toiminnalliset tavoitteet

Vastuuhenkilö: Ympäristöpäällikkö

Lupa- ja valvontapalvelut	
Strateginen päämäärä	Toimialan tavoite 2022
Hyvinvoinnin kasvu <ul style="list-style-type: none"> Hyvinvointi lisääntyy Kasvu tapahtuu kestävästi 	<ul style="list-style-type: none"> Asiantuntemus ja tuki muille toimialoille. Tasapuolinen ja oikeudenmukainen valvonta.
Uudistuva työ ja asuminen <ul style="list-style-type: none"> Keskustan elinvoima kasvaa Nettomuutto kasvaa 	<ul style="list-style-type: none"> Palvelukokemus, viranomaisprosessien keskinäistarkastelu ja sujuva lupakäsittely.
Toimija keskiössä <ul style="list-style-type: none"> Heinolan arvostus kasvaa Päätöksenteko perustuu tietoon Henkilöstö on motivoitunutta 	<ul style="list-style-type: none"> Tietopohjan vahvistaminen (rakennus- ja huoneistorekisteri, luontotiedot, ympäristövaikutukset). Työhyvinvointikyselyn tulokset vähintään vuoden 2021 tasoa. Esimiestyötä koskevien arviointien keskiarvo vähintään 3,8. Tarkastellaan maakunnallisia yhteistyömahdollisuuksia palvelutuotannossa.
Talouden tasapaino <ul style="list-style-type: none"> Velkamäärä vähentyy Tilatehokkuus paranee Nettomenojen kasvu on hallinnassa 	<ul style="list-style-type: none"> Palvelualueilla hyödynnetään yhteistyötä (toimialat, sidosryhmät ja opiskelijat).

Toimintaa kuvaavat tunnusluvut

Tunnusluku	Toteuma 2020	Ennuste 2021	Tavoite 2022
Rakennuslupien käsittelyaika (siitä, kun piirustukset kunnossa)			30 päivää Kesäaikana 30-60 pv
Ympäristönsuojelun lupien ja rekisteröityjen lukumäärä valvontaohjelmassa	64		65
Ympäristönsuojelun valvontaohjelman toteuma	39/40		32/40

Riskienhallinta

Riskin merkittävyys (1 erittäin merkittävä, -3 vähäinen)

Riskin todennäköisyys (1 erittäin todennäköinen -3 vähäinen)

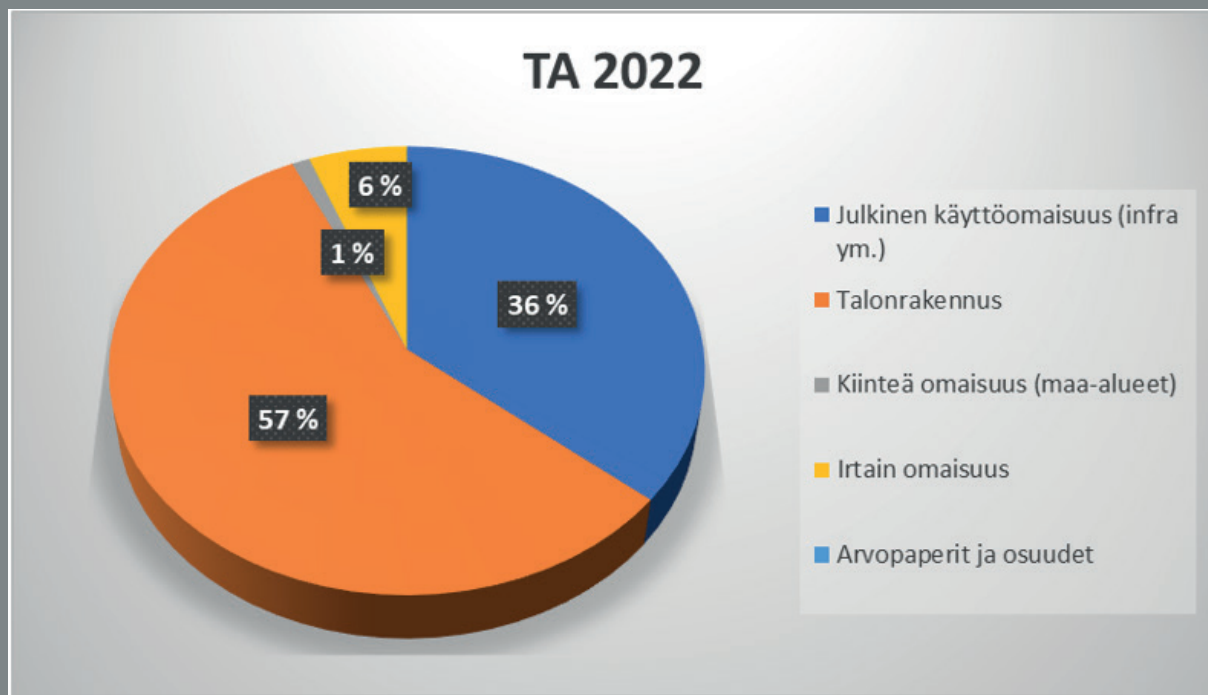
Tunnistettu riski	Riskiarvo	Hallintakeino
Henkilöstöriskit (työn kuormittavuus)	Todennäköisyys: 1 Merkittävyys: 1	Työmäärän seuraaminen, osaavan työvoiman saatavuus/pysyvyys, palkkataso-arvon edistäminen.
Tietoturvariskit	Todennäköisyys: 2 Merkittävyys: 2	Huolellisuus, esilläpito, perehdyttäminen ja koulutukset.
Vahinkoriskit (esim. rakennuksen sortuminen, ympäristövahinko)	Todennäköisyys: 2 Merkittävyys: 1	Valtakunnallisten ja alueellisten ohjekirjeiden oikea käsittely.

Vuoden 2022 määrärahojen ja tuloarvioiden yhteenveto

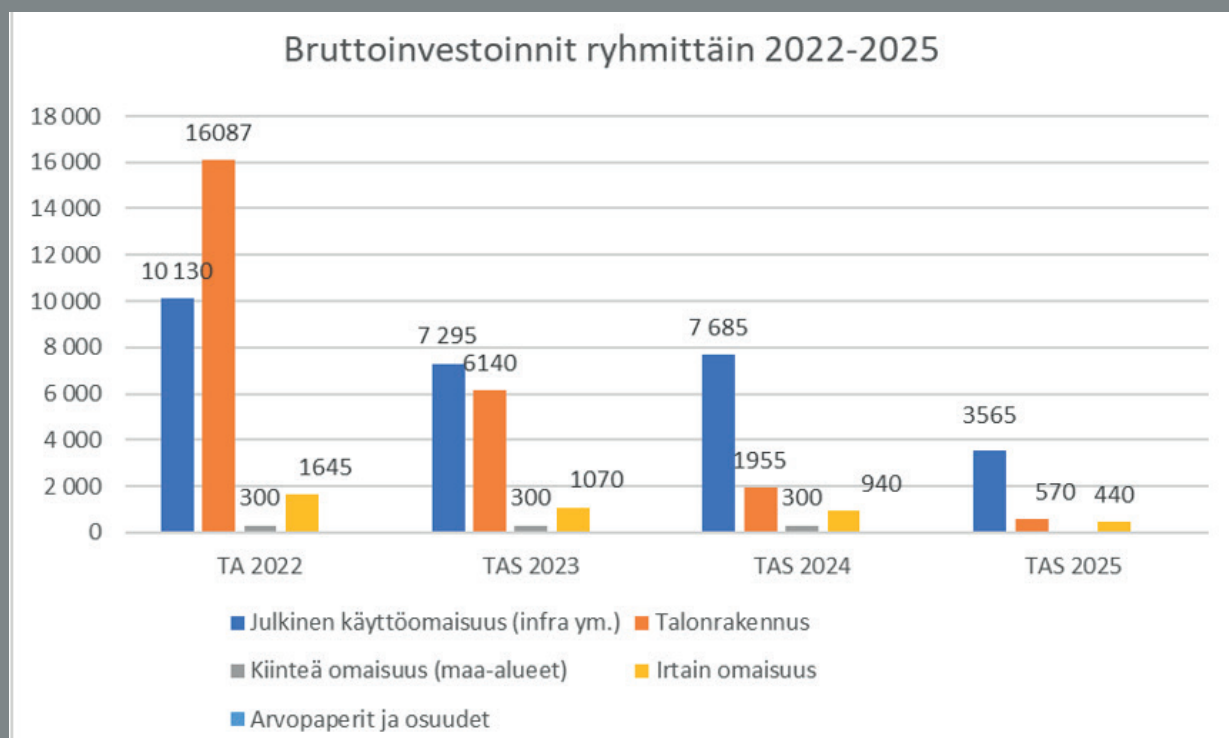
	Määrärahat (-) 2 022	Tuloarviot (+) 2 022	Netto 2022
KÄYTTÖTALOUSOSA	-160 923 000	40 465 500	-120 457 500
YHTEISET PALVELUT (nettositova)	-6 980 600	412 400	-6 568 200
SOSIAALI- JA TERVEYS (nettositova)	-88 161 600	9 040 200	-79 121 400
ELINVOIMA (nettositova)	-8 489 000	3 646 400	-4 842 600
HYVINVOINTI (nettositova)	-31 261 300	2 683 600	-28 577 700
TEKNIikka (nettositova)	-24 702 600	24 098 400	-604 200
LUPA- JA VALVONTA (nettositova)	-1 327 900	584 500	-743 400

4. INVESTOINTIOSA

Vuoden 2022 talousarvion investointien jakauma on esitetty alla olevassa kuvassa.



Taloussuunnittelukauden investointien jakauma on esitetty alla olevassa kuvassa.



Investoinnit toimialoittain

Yhteiset palvelut

Tietohallinto ja tiedonohjaus

	TP 2020	TA 2021	TA 2022	TS 2023 1000e	TS 2024 1000e	TS 2025 1000e
Menot	-467 914	-950 000	-763 000	-400	-400	-400
Netto	-467 914	-950 000	-763 000	-400	-400	-400

Yhteiset palvelut yhteensä

	TP 2020	TA 2021	TA 2022	TS 2023 1000e	TS 2024 1000e	TS 2025 1000e
Menot	-467 914	-950 000	-763 000	-400	-400	-400
Netto	-467 914	-950 000	-763 000	-400	-400	-400

Yhteiset palvelut / Kaupunginhallituksen toimiala (763 000)

Yhteisten palveluiden investoinnit muodostuvat pääosin tietohallintoon liittyvistä hankinnoista ja kehittämissäpanostuksista, jotka liittyvät tietoturvan ja asianhallinnan (mm. sähköinen arkistointi) kehittämiseen sekä talousjärjestelmän uudistamiseen.

Sosiaali- ja terveyspalvelut

Terveyspalvelut

	TP 2020	TA 2021	TA 2022	TS 2023 1000e	TS 2024 1000e	TS 2025 1000e
Menot	-95 417	-415 000	-250 000	0	0	0
Netto	-95 417	-415 000	-250 000	0	0	0

Sosiaalipalvelut

	TP 2020	TA 2021	TA 2022	TS 2023 1000e	TS 2024 1000e	TS 2025 1000e
Menot	-157 944	-69 000	-100 000	0	0	0
Netto	-157 944	-69 000	-100 000	0	0	0

Sosiaali- ja terveystoimien yhteensä

	TP 2020	TA 2021	TA 2022	TS 2023 1000e	TS 2024 1000e	TS 2025 1000e
Menot	-253 361	-484 000	-350 000	0	0	0
Netto	-253 361	-484 000	-350 000	0	0	0

Sosiaali- ja terveystoimien toimiala (350 000)

Investoinneista toteutetaan vuoden 2022 aikana vain välttämättömät järjestelmäpäivitykset Lifecaren (250 000) ja SosiaaliEffican (100 000) osalta.

Elinvoima**Kulttuuri**

	TP 2020	TA 2021	TA 2022	TS 2023 1000e	TS 2024 1000e	TS 2025 1000e
Menot	0	0	0	-75	0	0
Netto	0	0	0	-75	0	0

Maankäyttö

	TP 2020	TA 2021	TA 2022	TS 2023 1000e	TS 2024 1000e	TS 2025 1000e
Tulot	15 777	100 000	0	0	0	0
Menot	-146 207	-500 000	-440 000	-300	-300	0
Netto	-130 430	-400 000	-440 000	-300	-300	0

Elinvoima yhteensä

	TP 2020	TA 2021	TA 2022	TS 2023 1000e	TS 2024 1000e	TS 2025 1000e
Tulot	15 777	100 000	0	0	0	0
Menot	-134 108	-500 000	-440 000	-375	-300	0
Netto	-118 331	-400 000	-440 000	-375	-300	0

Elinvoimalautakunnan toimiala (440 000)

Elinvoiman irtaimistoinvestoinnit vuonna 2022 koostuvat kartoituskäyttöön soveltuvasta dronekalustosta, jolla pystytään merkittävästi tehostamaan mittausresurssien käyttöä. Lisäksi investointeihin sisältyy maanhankintaa.

Hyvinvointi

Opetus ja koulutus

	TP 2020	TA 2021	TA 2022	TS 2023 1000e	TS 2024 1000e	TS 2025 1000e
Menot	-47 478	-61 200	0	-85	-70	0
Netto	-47 478	-61 200	0	-85	-70	0

Varhaiskasvatus

	TP 2020	TA 2021	TA 2022	TS 2023 1000e	TS 2024 1000e	TS 2025 1000e
Menot	-24 225	0	0	-60	-60	0
Netto	-24 225	0	0	-60	-60	0

Virikkeellinen elämä

	TP 2020	TA 2021	TA 2022	TS 2023 1000e	TS 2024 1000e	TS 2025 1000e
Menot	-35 071	-50 000	-140 000	0	0	0
Netto	-35 071	-50 000	-140 000	0	0	0

Hyvinvointi yhteensä

	TP 2020	TA 2021	TA 2022	TS 2023 1000e	TS 2024 1000e	TS 2025 1000e
Menot	-106 774	-111 200	-140 000	-145	-130	0
Netto	-106 774	-111 200	-140 000	-145	-130	0

Hyvinvointilautakunnan toimiala (140 000)

Hyvinvoinnin investoinnit koostuvat kirjaston aikuisosaston uusimisesta, sekä kirkonkylän ja jäähallin kuntosalilaitteiden uusimisesta.

Tekniikka

Kuntatekniikka

Kävelyn ja pyöräilyn olosuhteiden kehittäminen

	TP 2020	TA 2021	TA 2022	TS 2023 1000e	TS 2024 1000e	TS 2025 1000e
Menot	0	-500 000	-1 900 000	-500	-800	0
Netto	0	-500 000	-1 900 000	-500	-800	0

Keskustan kehittäminen

	TP 2020	TA 2021	TA 2022	TS 2023 1000e	TS 2024 1000e	TS 2025 1000e
Menot	-1 417 949	-250 000	-500 000	-1 450	-250	-100
Netto	-1 417 949	-250 000	-500 000	-1 450	-250	-100

Sinitaival eteläosa

	TP 2020	TA 2021	TA 2022	TS 2023 1000e	TS 2024 1000e	TS 2025 1000e
Menot	-2 228 042	-1 270 000	-300 000	0	0	0
Netto	-2 228 042	-1 270 000	-300 000	0	0	0

Ala-Musterin vedenott. korjaus

	TP 2020	TA 2021	TA 2022	TS 2023 1000e	TS 2024 1000e	TS 2025 1000e
Menot	- 12 571	-2 500 000	-2 500 000	0	0	0
Netto	-12 571	-2 500 000	-2 500 000	0	0	0

Muu kuntatekniikka

	TP 2020	TA 2021	TA 2022	TS 2023 1000e	TS 2024 1000e	TS 2025 1000e
Tulot	25 359	1 188 000	0	0	0	0
Menot	-6 010 774	-4 625 000	-4 915 000	-3 525	-4 845	-2 655
Netto	-5 985 415	-3 437 000	-4 915 000	-3 525	-4 845	-2 655

Kuntatekniikka yhteensä

	TP 2020	TA 2021	TA 2022	TS 2023 1000e	TS 2024 1000e	TS 2025 1000e
Tulot	25 359	178 000	0	0	0	0
Menot	-9 669 337	-8 135 000	-10 365 000	-7 675	-8 095	-3 605
Netto	-9 643 977	-7 957 000	-10 365 000	-7 675	-8 095	-3 605

Tilakeskus**Kaupungintalon peruskorjaus**

	TP 2020	TA 2021	TA 2022	TS 2023 1000e	TS 2024 1000e	TS 2025 1000e
Menot	0	-30 000	-120 000	-750	-750	0
Netto	0	-30 000	-120 000	-750	-755	0

Lukion rakentaminen

	TP 2020	TA 2021	TA 2022	TS 2023 1000e	TS 2024 1000e	TS 2025 1000e
Tulot	0	55 000	0	0	0	0
Menot	-8 982 128	-5 739 200	0	0	0	0
Netto	-8 982 128	-5 684 200	0	0	0	0

Kailas-talon rakentaminen

	TP 2020	TA 2021	TA 2022	TS 2023 1000e	TS 2024 1000e	TS 2025 1000e
Menot	-484 575	-8 300 000	-10 890 000	-3 730	0	0
Netto	-484 575	-8 300 000	-10 890 000	-3 730	0	0

Kirkonkylän koulun peruskorjaus

	TP 2020	TA 2021	TA 2022	TS 2023 1000e	TS 2024 1000e	TS 2025 1000e
Menot	-14 329	-300 000	-2 900 000	0	0	0
Netto	-14 329	-300 000	-2 900 000	0	0	0

Muu tilakeskus

	TP 2020	TA 2021	TA 2022	TS 2023 1000e	TS 2024 1000e	TS 2025 1000e
Tulot	591 809	405 000	0	0	0	0
Menot	-20 341 343	-8 273 200	-2 177 000	-1 695	-1 205	-570
Netto	-19 749 537	-7 868 200	-2 177 000	-1 695	-1 205	-570

Tilakeskus yhteensä

	TP 2020	TA 2021	TA 2022	TS 2023 1000e	TS 2024 1000e	TS 2025 1000e
Tulot	591 806	405 000	0	0	0	0
Menot	-20 840 247	-16 903 200	-16 087 000	-6 175	-1 955	-570
Netto	-20 248 441	-16 498 200	-16 087 000	-6 175	-1 955	-570

Ruoka- ja siivouspalvelut

	TP 2020	TA 2021	TA 2022	TS 2023 1000e	TS 2024 1000e	TS 2025 1000e
Menot	0	-83 000	-12 000	-35	0	0
Netto	0	-83 000	-12 000	-35	0	0

Tekniikka yhteensä

	TP 2020	TA 2021	TA 2022	TS 2023 1000e	TS 2024 1000e	TS 2025 1000e
Tulot	617 165	583 000	0	0	0	0
Menot	-30 509 584	-25 121 200	-26 464 000	-13 885	-10 050	-4 175
Netto	-29 892 418	-24 538 200	-26 464 000	-13 885	-10 050	-4 175

Teknisen lautakunnan toimiala (26 464 000)

Toimialan investointien taso säilyy poikkeuksellisen korkeana vuodet 2022-23. Pääosa investointimenoista muodostuu palveluverkkopäätösten mukaisista koulu- ja päiväkotikohteista. Kailas-talo valmistuu loppuvuonna 2022. Kirkonkylän koulun suunnittelu on alkamassa, ja toteutus ajoittuu vuosille 2022-23. Hanke-suunnitelman päättämisen yhteydessä päätetään koulun rahoitusvaihtoehdoista.

Vuodesta 2023 alkaen tilakeskuksen investointitaso laskee huomattavasti, lähestyen luonteeltaan kaupungin rakennuskannan ”ylläpitotaso”. Kuntatekniikan investoinneissa painottuvat vuonna 2022 katujen ja vesihuollon rakentaminen, sataman kehittäminen sekä vesihuollossa pohjavedenoton kehittäminen ja vesilaitoksen digitalisoinnin lisääminen sekä vesilaitoksen korjausvelan selvittäminen.

Vuodesta toiseen jatkuviin ”perusluonteisiin” investointimenoihin kuuluvat mm. asfaltointikohteet, katuvalaistus, routavaurioiden korjaus, sekä pumppaamoiden ja vesihuoltoverkoston saneeraus.

Kuntatekniikan investointisuunnitelmassa on huomioitu koko taloussuunnittelukaudelle tavoite edistää kokonaisvaltaisesti kävelyn ja pyöräilyn olosuhteita ja kaupunkiympäristön esteettömyyttä.

Liikenteen ja kaupunkiympäristön suunnittelussa priorisoidaan kestävät liikkumismuodot ja hyvinvointi. Edistämistyöllä toteutetaan liikennejärjestelmäsuunnitelman, kaupungin hyte-työn, Hinku-sitoumusten ja MAL-sopimuksentavoitteita.

Lupa ja valvonta

	TP 2020	TA 2021	TA 2022	TS 2023 1000e	TS 2024 1000e	TS 2025 1000e
Menot	0	0	-25 000	0	0	0
Netto	0	0	-25 000	0	0	0

Yhteensä

	TP 2020	TA 2021	TA 2022	TS 2023 1000e	TS 2024 1000e	TS 2025 1000e
Tulot	632 942	683 000	0	0	0	0
Menot	-31 481 741	-27 166 400	-28 182 000	-14 805	-10 880	-4 575
Netto	-30 848 799	-26 483 400	-28 182 000	-14 805	-10 880	-4 575

Lupa- ja valvontalautakunnan toimiala (25 000)

Rakennusvalvonnan e-palveluohjelmiston uusiminen. Uudistuksella parannetaan ohjelmiston käytettävyyttä niin asiakas kuin työntekijä näkökulma huomioiden.

5. TULOSLASKELMAOSA

	TP 2020	TA 2021	TPE 2021	TA 2022	Kasvu tpe21	%
SISÄINEN TULOSLASKELMA						
TOIMINTATUOTOT	37 559 432	40 617 000	40 833 000	39 169 500	-1 663 500	-4,1
VALMISTUS OMAAN KÄYTTÖÖN	508 216	1 324 000	1 324 000	1 279 000	-45 000	-3,4
	38 067 648	41 941 000	42 157 000	40 448 500	-1 708 500	-4,1
TOIMINTAKULUT	-145 107 049	-157 694 900	-157 694 900	-160 286 800	2 591 900	-1,6
TOIMINTAKATE	-107 039 401	-115 753 900	-115 537 900	-119 838 300	4 300 400	-3,7
VEROTULOT	72 997 017	72 900 000	71 900 000	73 400 000	1 500 000	2,1
VALTIONOSUUEDET	52 019 639	49 100 000	49 100 000	53 400 000	4 300 000	8,8
RAHOITUSTUOTOT JA -KULUT	2 553 813	3 530 900	4 030 900	3 388 000	-642 900	-15,9
VUOSIKATE	20 531 068	9 777 000	9 493 000	10 349 700	-856 700	-9,0
POISTOT JA						
ARVONALENTUMISET	-8 994 428	-9 200 000	-9 200 000	-10 337 000	1 137 000	-12,4
SATUNNAISET TUOTOT	9 105 468					
TILIKAUDEN TULOS	20 642 109	577 000	293 000	12 700	-280 300	-95,7
POISTOERON LIS.(-)TAI VÄH.(+)	14 069	0	0	0		
VARAUSTEN LIS.(-)TAI VÄH.(+)	-18 690 000	0	0	0		
RAHASTOJEN LIS.(-)TAI VÄH.(+)	-1 428	0	0	0		
TILIKAUDEN YLIJÄÄMÄ+/ALIJÄÄMÄ	1 964 750	577 000	293 000	12 700	-280 300	-95,7

Tuloslaskelma osoittaa, miten tulo-rahoitus kattaa kunnan palvelujen tuottamisesta aiheutuvat menot. Tulorahoituksen riittävyyttä arvioidaan toiminta- ja vuosikatteen sekä tilikauden tuloksen avulla.

Toimintakate on toimintatulojen ja -menojen erotus. Se osoittaa, paljonko toimintamenoista jää kattettavaksi verotuloilla, käyttötalouden valtionosuuksilla ja rahoitustuloilla. Vuoden 2022 talousarviossa toimintakate heikkenee vuoden 2021 ennusteeseen nähden 3,7 %:ia.

Vuosikate ilmoittaa, paljonko talousarviovuoden tulorahoituksesta jää investointien ja muiden pitkävaikutteisten menojen kattamiseen.

Talouden tasapainoa arvioitaessa vuosikatteen riittävyyttä tulisi verrata poistoihin ja nettoinvestointeihin. Vuoden 2022 talousarvion vuosikate kattaa suunnitelman mukaisista poistoista 100 % Nettoinvestoinneista vuosikate kattaa n. 36,72 %, mikä johtuu poikkeuksellisen suuresta investointitasosta.

Tilikauden tulos kertoo tilikauden tulojen ja menojen erotuksen. Vuoden 2022 talousarvion tulos on 12 700 euroa ylijäämäinen. Tilikauden tulosta voidaan vielä käsitellä rahastojen/tai varausten muutoksilla eli niin sanotuilla tuloksen käsittelyerillä.

Tuloslaskelman viimeinen rivi osoittaa tilikauden yli-/alijäämän, joka vuonna 2022 on 0,01 milj. euroa ylijäämäinen.

Verotulot

Talousarvion verotulokohta koostuu kunnan tuloverosta eli kunnallisverosta, yhteisöverosta sekä kiinteistöverosta.

Kaupungin talousarvio 2022 perustuu kuluvan vuoden voimassa olevaan 20,5 prosentin kunnallisveroasteeseen ja kuluvan vuoden voimassa oleviin kiinteistöveroasteisiin.

Kunnallisvero

Kunnallisvero on arvioitu 73,4 milj. euroksi eli vuoden 2021 tilinpäätösennustetta vain 0,5 milj. euroa suuremmaksi. Arvio perustuu Kuntaliiton veroennustekehikkoon ja kaupungin oman tilanteen arviointiin, jossa on huomioitu hallituksen talousarvioesityksessä tekemät päätökset sekä tilastokeskuksen uusimmat väestöennusteet.

Kiinteistövero

Kiinteistöverolaskelmat vuodelle 2022 perustuvat vuonna 2021 voimassa oleviin kiinteistöveroasteisiin. Kiinteistöveroa arvioidaan kertyvän n. 6,2 milj. euroa.

Kiinteistöveroprosentit ovat:

- Yleinen kiinteistöveroprosentti: 1,00
- Vakituisen asuinrakennuksen kiinteistöveroprosentti: 0,50
- Muiden asuinrakennusten veroprosentti: 1,00
- Voimalaitosten kiinteistöveroprosentti: 1,50

Yhteisövero

Yhteisöveron kertymän arvioidaan laskevan vuoden 2021 tasosta eli olevan n. 3,7 milj. euroa. Arvio perustuu Kuntaliiton veroennustearvioon. Yhteisöveroennuste ei muutu elokuun lopun arvioista. Maksettava yhteisövero verovuonna 2020 perustuu niin ikään Verohallinnon ennakkotietoon per 20.9.2021 ja tämän perusteella arvioitua lopulliseen maksuunpanoarvioon.

Verovuoden 2021 maksettavaan yhteisöveroon ei olisi odotettavissa korotusta, vaikka kuluvan vuoden tilitettävät ennakkoverot ovatkin olleet vahvasa kasvussa. Ensi vuonna kertyisi näin ollen verrattain vähemmän verovuoden 2021 veroja.

Sote-uudistusvuosina 2023–2025 maksettava yhteisövero yhteensä olisi hyvässä kasvussa. Kuntaryhmän osuutta leikataan uudistuksen myötä kolmanneksella ja näin ollen kuntien osuus yhteisöverosta putoaa melkein 30 % verovuonna 2023.

Myös yhteisöverotilityksissä kalenterivuosina 2023–2025 on syytä huomioida ennen verovuotta 2023 tilitettävät yhteisöverot. Ne kertyvät vanhoilla kuntaryhmän osuuksilla ja nostavat näin ollen veroennusteen tasoa väliaikaisesti, erityisesti muutosvuosina 2023 ja 2024.

Valtionosuudet

Valtionosuusjärjestelmän tavoitteena on kuntien vastuulla olevien julkisten palvelujen saatavuuden varmistaminen tasaisesti koko maassa siten, että kansalaiset voivat saada tietyn tasoiset peruspalvelut asuinpaikastaan riippumatta. Tämä toteutetaan tasaamalla palvelujen järjestämisen kustannuseroja sekä kuntien välisiä tulopohjaeroja. Rakenteellisesti valtionosuusjärjestelmä koostuu kahdesta osasta:

1. varsinaisesta valtionosuudesta, jolla myös tasataan kuntien kustannus- ja tarve-eroja ja
2. kuntien välisestä tulopohjan tasauksesta.

Kustannuserojen tasauksen laskentaperusteena ovat asukasmäärän ja ikärakenteen lisäksi erilaiset olosuhdetekijät. Toisena valtionosuusjärjestelmän kiinteänä osana kuntien tulopohjaa tasataan kunnan verotulojen perusteella. Järjestelmässä merkittävämpi rooli on kustannuserojen tasauksella, jonka kautta valtion raha ohjataan järjestelmään. Verotuloihin perustuva valtionosuuden tasaus puolestaan on kuntien välinen. Järjestelmää täydentää tilapäisissä taloudellisissa vaikeuksissa oleville kunnille myönnettävä harkinnanvarainen valtionosuuden korotus.

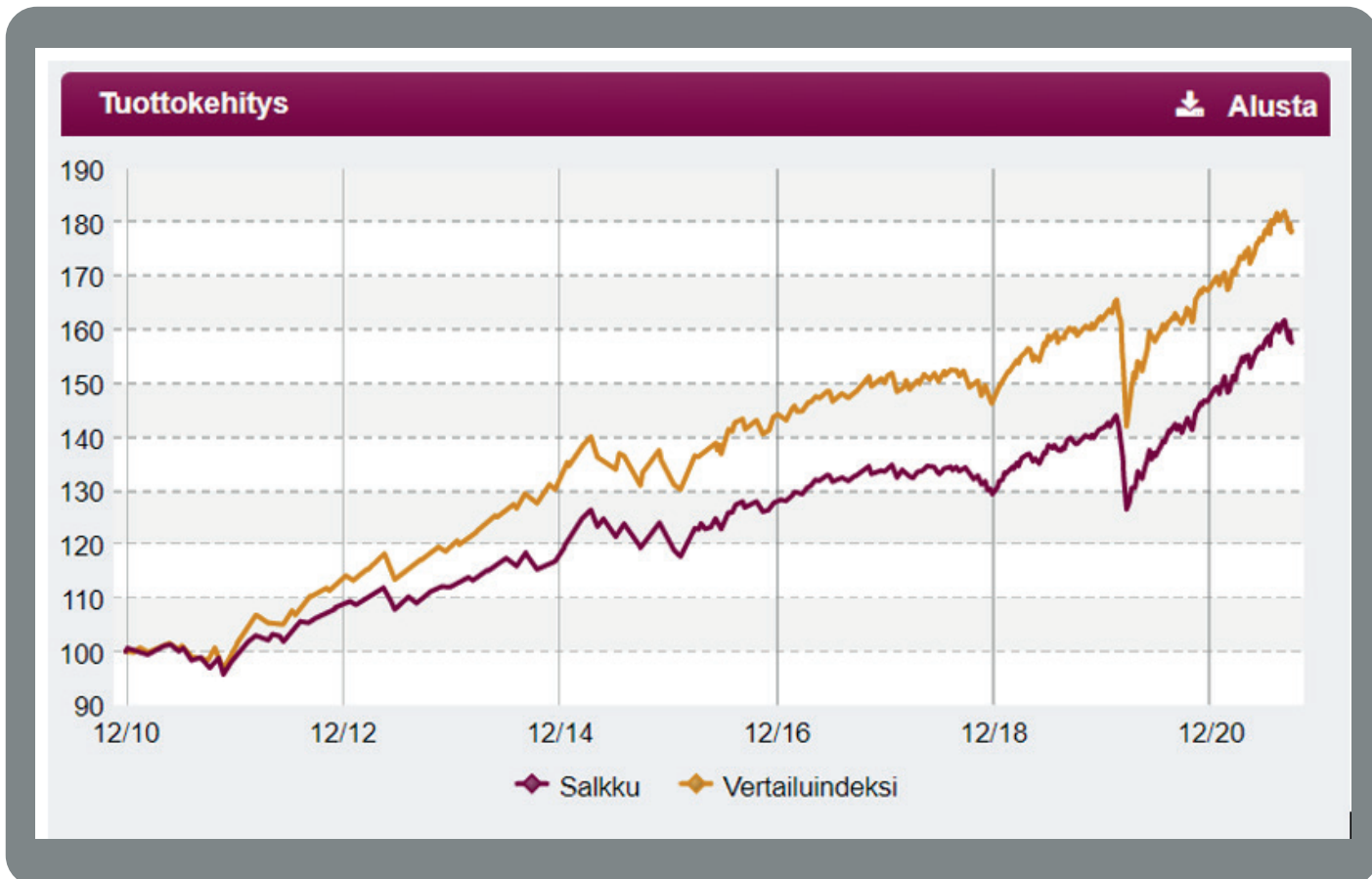
Valtionosuusrahoitus on yleiskatteellinen tuloerä, jota ei ole korvamerkitty tiettyjen palvelujen järjestämiseen, vaan rahoituksen saaja päättää itse valtionosuusrahoituksensa tarkoituksenmukaisimmasta käytöstä.

Vuonna 2022 kaupungin valtionosuuksien arvioidaan olevan 53,4 milj. euroa, jossa on kasvua edellisvuoteen verrattuna 4,3 milj. euroa. Arvio perustuu Kuntaliiton ja valtiovarainministeriön alustaviin laskelmiin. Valtionosuuksien kasvusta noin puolet tulee verotulomenetysten kompensointia kasvun kautta. Valtionosuuksia korottavat muun muassa 2,5 prosentin indeksikorotus, valtionosuuksien korotus sekä tehtävämuutokset. Valtionosuuksiin ei tehdä kustannustenjaon tarkistuksen mukaista korotusta eli se on tulkittava valtionosuusleikkaukseksi. Kilpailukyky sopimusleikkauksen muuttaminen pysyväksi pienentää kuntien valtionosuuksia 234 miljoonaa euroa. Vuoden 2022 valtionosuuksissa ei ole enää koronatukia.

Valtiovarainministeriö päättää kunnan peruspalveluiden valtionosuudesta lopullisesti joulukuussa 2020. Ennakkolaskelmien pohjalta valtionosuusprosentti vuonna 2022 laskee ja on 23,59 %.

Rahoitustulot ja -menot

Rahoitustulot ja -menot sisältävät mm. pitkäaikaisten lainojen korot, verotilitysten korot, antolainojen korot, viivästyskorot, osinkotulot sekä sijoitustuotot. Alhainen korkotaso näkyy korkokuluissa (0,7 milj. eur). Rahoituserien netto on yhteensä 3,4 milj. euroa, josta energiasijoitusten nettotuotoksi on arvioitu 3,7 milj. euroa. Muita osinkotuottoja on arvioitu saatavan 0,3 milj. euroa.



Heinolan kaupunki myi sähköyhtiönsä Heinolan Energia Oy vuonna 1999. Kauppahinta 51,634 M€ (307 Mmk) on sijoitettu syyskuussa 1999 kaupunginvaltuuston hyväksymiä periaatteita noudattaen pitkällä tähtäyksellä. Tämän vakuudeksi perustettiin pääomaan kuuluva rahasto (Heinolan energia-rahasto), johon siirrettiin vuoden 1999 ylijäämäisestä tuloksesta siirrokelpoiset varat. Rahaston sijoitustoiminnan tavoitteena on turvata pääoman reaaliarvon säilyminen sekä tuottaa kaupungille pääomatuloja. Sijoitustoiminnan periaatteet on päivitetty kesäkuussa 2020.

Sijoitusten tuottotavoitteeksi on asetettu viisi prosenttia. Energiarahaston sijoituksia hoitaa kolme kilpailutettua salkunhoitajaa. Sijoitustuottoja on kotiutettu vuosina 2001–2008 yhteensä 21,9 M€. Pääoman kotiutuksia voidaan tulevaisuudessa

käyttää investointeihin, lainojen lyhennyksiin tai elinkeinojen kehittämiseen valtuuston erikseen päättämällä tavalla. Tuotot käsitellään kirjanpitolain mukaisesti tuloslaskelmassa ja kotiutukset rahoituslaskelmassa.

Poistot

Käyttöomaisuuden ja muiden pitkävaikutteisten menojen poistojen sekä arvonalentumisten on arvioitu olevan yhteensä n. 10,3 milj. euroa (v. 2021 n. 9,2 milj. euroa).

Poistot on laskettu valtuuston hyväksymien poistoperusteiden mukaisesti.

Tuloslaskelma suunnitelmavuosiin

Vuoden 2022 talousarvioesitys on ylijäämäinen, samoin kuin suunnitelmavuodet 2023-2025.

SISÄINEN TULOSLASKELMA	TP 2020	TA 2021	TPE 2021	TA 2022	TS 2023	TS 2024	TS 2025
					1000e	1000e	1000e
TOIMINTATUOTOT							
Myyntituotot	18 046 383	16 990 300	17 206 300	15 991 300	10 085	9 912	9 872
Maksutuotot	6 415 956	6 737 700	6 737 700	6 209 600	1 948	1 923	1 933
Tuet ja avustukset	2 131 670	2 025 100	2 025 100	2 110 100	1 736	1 771	1 701
Vuokratuotot	9 790 655	13 944 600	13 944 600	13 968 800	12 032	11 855	11 086
Muut toimintatuotot	1 174 768	919 300	919 300	889 700	820	820	820
TOIMINTATUOTOT	37 559 432	40 617 000	40 833 000	39 169 500	26 621	26 281	25 412
VALMISTUS OMAAN KÄYTTÖÖN	508 217	1 324 000	1 324 000	1 279 000	1 279	1 279	1 279
	38 067 649	41 941 000	42 157 000	40 448 500	27 900	27 560	26 691
TOIMINTAKULUT							
Henkilöstökulut yhteensä	-54 455 181	-59 166 500	-59 166 500	-60 282 700	-31 836	-31 556	-31 349
Palvelujen ostot yhteensä	-64 466 193	-72 130 800	-72 130 800	-73 569 600	-18 343	-17 507	-17 715
Aineet, tarvikkeet ja tavarat	-7 843 705	-7 852 800	-7 852 800	-8 285 900	-5 381	-5 034	-5 026
Avustukset	-8 730 245	-5 212 900	-5 212 900	-4 786 200	-2 978	-3 051	-3 124
Vuokratulot	-8 875 465	-13 044 600	-13 044 600	-13 032 500	-9 388	-9 198	-8 425
Muut toimintakulut	-736 260	-287 300	-287 300	-329 900	-224	-223	-223
TOIMINTAKULUT	-145 107 049	-157 694 900	-157 694 900	-160 286 800	-68 150	-66 569	-65 862
TOIMINTAKATE	-107 039 401	-115 753 900	-115 537 900	-119 838 300	-40 250	-39 009	-39 171
VEROTULOT	72 997 017	72 900 000	71 900 000	73 400 000	38 000	37 000	36 500
VALTIONOSUUDET	52 019 639	49 100 000	49 100 000	53 400 000	11 000	10 500	9 500
RAHOITUSTUOTOT JA -KULUT	2 553 813	3 530 900	4 030 900	3 388 000	2 560	2 560	2 560
VUOSIKATE	20 531 069	9 777 000	9 493 000	10 349 700	11 310	11 051	9 389
POISTOT JA ARVONALENTUMISET			-284 000				
POISTOT JA ARVONALENTUMISET	-8 994 428	-9 200 000	-9 200 000	-10 337 000	-10 777	-10 267	-8 877
SATUNNAISET TUOTOT	9 105 468						
TILIKAUDEN TULOS	20 642 109	577 000	293 000	12 700	533	784	512
POISTOERON LIS.(-)TAI VÄH.(+)	14 069	0	0	0	0	0	0
VARAUSTEN LIS.(-)TAI VÄH.(+)	-18 690 000	0	0	0	0	0	0
RAHASTOJEN LIS.(-)TAI VÄH.(+)	-1 428	0	0	0	0	0	0
TILIKAUDEN YLIJÄÄMÄ+/ALIJÄÄMÄ	1 964 750	577 000	293 000	12 700	533	784	512

Ulkoinen tuloslaskelma

	TP 2020	TA 2021	TA 2022	TS 2023	TS 2024	TS 2025
ULKOINEN TULOSLASKELMA				1000e	1000e	1000e
TOIMINTATUOTOT						
Myyntituotot	6 389 825	6 939 700	6 984 000	5 388	5 388	5 388
Maksutuotot	6 407 677	6 730 200	6 202 100	1 940	1 915	1 925
Tuet ja avustukset	2 131 670	2 025 100	2 110 100	1 736	1 771	1 701
Vuokratuotot	3 435 407	3 032 100	2 887 200	4 709	4 705	3 979
Muut toimintatuotot	1 174 768	919 300	1 289 700	820	820	820
TOIMINTATUOTOT	19 539 347	19 646 400	19 473 100	14 593	14 599	13 813
VALMISTUS OMAAN KÄYTTÖÖN	508 217	1 324 000	1 279 000	1 279	1 279	1 279
	20 047 563	20 970 400	20 752 100	15 872	15 878	15 092
TOIMINTAKULUT						
Henkilöstökulut	-54 455 181	-59 166 500	-60 282 700	-30 784	-30 504	-30 297
Palvelujen ostot	-52 210 583	-61 490 500	-64 045 900	-13 759	-13 095	-13 343
Aineet,tarvikkeet ja tavarat	-7 762 564	-7 722 100	-8 154 500	-5 260	-4 914	-4 906
Avustukset	-8 730 245	-5 212 900	-4 786 200	-2 978	-3 051	-3 124
Vuokratulut	-3 192 131	-2 845 000	-2 991 200	-2 065	-2 048	-1 318
Muut toimintakulut	-736 260	-287 300	-329 900	-1 276	-1 275	-1 275
TOIMINTAKULUT	-127 086 964	-136 724 300	-140 590 400	-56 122	-54 887	-54 263
TOIMINTAKATE	-107 039 401	-115 753 900	-119 838 300	-40 250	-39 009	-39 171
Verotulot	72 997 017	72 900 000	73 400 000	38 000	37 000	36 500
Valtionosuudet	52 019 639	49 100 000	53 400 000	11 000	10 500	9 500
Rahoitustuotot ja kulut	2 553 813	3 530 900	3 388 000	2 560	2 560	2 560
VUOSIKATE	20 531 068	9 777 000	10 349 700	11 310	11 051	9 389
POISTOT JA ARVONALENTUMISET						
Suunnitelman mukaiset poistot	-7 501 563	-9 200 000	-10 337 000	-10 777	-10 267	-8 877
Arvonalentumiset	-1 492 865	0	0	0	0	0
POISTOT JA ARVONALENTUMISET	-8 994 428	-9 200 000	-10 337 000	-10 777	-10 267	-8 877
Satunnaiset tuotot	9 105 468	0	0	0	0	0
SATUNNAISET ERÄT	9 105 468	0	0	0	0	0
TILIKAUDEN TULOS	20 642 109	577 000	12 700	533	784	512
POISTOERON LIS.(-)TAI VÄH.(+)	14 069					
VARAUSTEN LIS.(-)TAI VÄH.(+)	-18 690 000					
RAHASTOJEN LIS.(+)TAI VÄH.(+)	-1 428					
TILIKAUDEN YLIJÄÄMÄ+/ALIJÄÄMÄ-	1 964 750	577 000	12 700	533	784	512

6. RAHOITUSOSA

Rahoituslaskelmalla osoitetaan kuinka paljon kunnan varsinaisen toiminnan ja sen investointien nettokassavirta on ylijäämäinen tai alijäämäinen. Rahoitustoiminnan kassavirralla osoitetaan, miten alijäämäinen nettokassavirta on rahoituskellisesti katettu tai miten ylijäämä on käytetty rahoitusaseman muuttamiseen.

Talousarvion rahoitusosaan siirretään tuloslaskelmasta vuosikate ja investointiosasta investointien määrä ja niiden rahoitusosuudet.

Valtuustoon nähden sitovat tasot:

- antolainat
- lainan otto ja lyhennykset.

RAHOITUSLASKELMA	TP 2020	TA 2021	TA 2022	TS 2023	TS 2024	TS 2025
				1000e	1000e	1000e
TOIMINNAN RAHAVIRTA						
Vuosikate	20 531 068	9 777 000	10 349 700	11 310	11 051	9 389
Satunnaiset erät	9 105 468					
Tulorahoituksen korjauserät	-953 281	0	0	0	0	0
	28 683 255	9 777 000	10 349 700	11 310	11 051	9 389
INVESTOINTIEN RAHAVIRTA						
Investointimenot	-31 481 741	-27 166 400	-28 182 000	-14 805	-10 880	-4 575
Rahoitusos.investointimenoihin	606 806	583 000		0	0	0
Pys.vast.hyödykk.luovutustulot	979 417	100 000		0	0	0
	-29 895 518	-26 483 400	-28 182 000	-14 805	-10 880	-4 575
TOIMINNAN JA INVEST.RAHAVIRTA	-1 212 263	-16 706 400	-17 832 300	-3 495	171	4 814
RAHOITUKSEN RAHAVIRTA						
ANTOLAINAUKSEN MUUTOKSET						
Antolainasaamisten vähennykset	44 643	44 700	44 600	45	45	45
	44 643	44 700	44 600	45	45	45
LAINAKANNAN MUUTOKSET						
Pitkäaikaisten lainojen lisäys	35 000 000	29 000 000	30 000 000	19 000	15 000	11 000
Pitkäaik. lainojen vähennys	-9 553 000	-14 503 000	-13 803 000	-15 052	-14 982	-15 632
Lyhytaikaisten lainojen muutos	-6 500 000	0	0	0	0	0
	18 947 000	14 497 000	16 197 000	3 948	18	-4 632
MUUT MAKSUVALMIUDEN MUUTOKSET						
Toimeksiant.var.ja po:n muutos	-168 271	0	0	0	0	0
Vaihto-omaisuuden muutos	254 436	0	0	0	0	0
Saamisten muutos	-1 740 118	-95 000	-2 000	-43	-100	-100
Korottomien velkojen muutos	18 313	0	0	0	0	0
	-1 635 640	-95 000	-2 000	-43	-100	-100
RAHOITUKSEN RAHAVIRTA	17 356 003	14 446 700	16 239 600	3 950	-37	-4 687
RAHAVAROJEN MUUTOS	16 143 740	-2 259 700	-1 592 700	455	134	127

Antolainauksen muutokset

Antolainasaamisten vähennykset sisältävät antolainojen lyhennykset. Väliarhoitusten osalta on talousarviossa varauduttu 0,1 milj. euroon.

Lainakannan muutokset

Vuonna 2022 tulorahoituksella pystytään kattamaan investoinneista n. 36,9 %:ia ja suurin osa investoinneista joudutaan kattamaan vieraalla pääomalla. Vierasta pääomaa tarvitaan lisäksi lainojen lyhennyksiin. Vuonna 2022 lainoja lyhennetään 17,5 milj. euroa ja pitkäaikaista lainaa otetaan 30,0 milj. euroa.

Lainakannan arvioidaan kasvavan n. 102,5 milj. euroon vuoden 2022 aikana ollen n. 5 680 euroa asukasta kohden.

Taloussuunnitelmavuoden 2024 lopussa lainakannan arvioidaan kasvavan investointimenopaineiden vuoksi lähes 106,5 milj. euroon eli 6 034 euroon per asukas. Vuodesta 2025 lainakannan arvioidaan lähtevän laskuun.

Lainamäärän kehitys



7. KAUPUNKIKONSERNI, KONSERNIYHTEISÖILLE ASETETTAVAT TAVOITTEET

Heinolan vuokra-asunnot Oy

Toiminta-ajatus ja tehtävä: Heinolan vuokra-asunnot Oy:n tehtävänä on tarjota kohtuuhintaisia asuntoja kaupungin asukkaille sekä toteuttaa kaupungin asuntopoliittisia tavoitteita.

Konserniyhtiölle asetettavat tavoitteet

Tavoite/kohde	Vuositavoite ja toimenpide 2022	Tavoitetaso ja onnistumisen mittari	Vastuuhenkilö
Kiinteistöjen kunnossapito	Kiinteistöjen pitkäntähtämissuunnitelman mukaisen korjausten toteutuminen ja korjausvelan kasvun taittuminen. Tietoisuuden lisääminen kiinteistöjen kunnosta.	Vuodelle 2022 suunnitelluista PTS-töistä toteutuu vähintään 75 %. Säännöllisten kiinteistökatselemusten ja määräaikaistarkastusten aloittaminen vuonna 2022.	Toimitusjohtaja
Asiakasvaikuttavuus ja -tyytyväisyys	Onnistuneiden asiakaskokemusten varmistaminen ja asukkaiden vaikutusmahdollisuuksien lisääminen Kohteiden haluttavuuden varmistaminen	Asiakaspalautemallin (jatkuva asiakastyytyväisyyskysely) käyttöönotto vuonna 2022 ja mitattu asiakastyytyväisyys asteikon keskiarvon paremmalla puolella. Asukassivut ja sähköinen tiedottaminen käytössä vuonna 2022, rekisteröityneitä käyttäjiä 31.12.2021 vähintään 200. Asuntohakemuksia yli 365 kappaletta vuonna 2022. Vaihtuvuus alle 24,4 %	Toimitusjohtaja
Kestävä talous	Tilikauden tuloksen pitäminen vakaana.	Asuntojen käyttöaste vähintään 92 % Hoitokulut pysyvät budjetissa.	Toimitusjohtaja

8. VESILAITOKSEN TULOSLASKELMA

VESIHUOLTO	TP 2020	TA 2021	TA 2022	TS 2023 1000e	TS 2024 1000e	TS 2025 1000e
LIKEVAIHTO	3 521 253	3 744 200	3 897 200	3 898	3 898	3 898
VALMISTUS OMAAN KÄYTTÖÖN	19 921	582 000	569 000	569	569	569
LIIKETOIMINNAN MUUT TUOTOT	202 174	203 400	198 700	198	198	198
MATERIAALIT JA PALVELUT						
Aineet,tarvikkeet ja tavarat						
Ostot tilikauden aikana	-524 224	-563 500	-657 100	-657	-657	-657
Palvelujen ostot	-684 016	-1 190 500	-909 400	-801	-801	-801
	-1 208 240	-1 754 000	-1 566 500	-1 458	-1 458	-1 458
HENKILÖSTÖKULUT						
Palkat ja palkkiot	-499 512	-448 200	-504 000	-504	-504	-504
Henkilösivukulut						
Eläkekulut	-129 668	-127 800	-138 000	-138	-138	-138
Muut henkilösivukulut	-16 120	-14 000	-15 900	-16	-16	-16
	-645 301	-590 000	-657 900	-658	-658	-658
POISTOT JA ARVONALENTUMISET						
Suunnitelman muk.poistot	-1 524 957	-1 548 300	-1 743 000	-1 617	-1 764	-1 558
LIIKETOIMINNAN MUUT KULUT	-83 519	-76 100	-83 200	-84	-84	-84
LIIKEYLIJÄÄMÄ(+)/-ALIJÄÄMÄ(-)	281 332	561 200	614 300	848	701	907
RAHOITUSTUOTOT JA -KULUT						
Muut rahoitustuotot	2 635	1 900	1 000	1	1	1
Korvaus jäännöspääomasta	-89 043	-90 000	-90 000	-90	-90	-90
Korvaus peruspääomasta	-546 134	-546 200	-546 200	-546	-546	-546
	-632 542	-634 300	-635 200	-635	-635	-635
YLI-/ALIJÄÄMÄ ENNEN SAT.ERIÄ	-351 211	-73 100	-20 900	213	66	272
YLI-/ALIJÄÄMÄ ENNEN VARAUKSIA	-351 211	-73 100	-20 900	213	66	272
TILIKAUDEN YLI(+)/ALIJÄÄMÄ(-)	-351 211	-73 100	-20 900	213	66	272

INVESTOINNIT	SUUNNITELMAYUJUEDET														
	TALOUSARVIO 2021 JA TALOUSSUUNNITELMA 2022-2025 + vuodet 2026-2032					2022		2023		2024		2025		2026-2032 (1000 €)	
	Kokonais-	TP 2019	MENOT	TULOT	MENOT	TULOT	MENOT	TULOT	MENOT	TULOT	MENOT	TULOT	MENOT	TULOT	TULOT
kustannus 2022-2025															
INVESTOINNIT															
TALOUSARVIO 2021 JA TALOUSSUUNNITELMA 2022-2025 + vuodet 2026-2032															
KALVUNGAHALLITUS (SITOVA)	1 963 000	137 559	763 000	0	400 000	0	400 000	0	400 000	0	400 000	0	400 000	0	0
TIETOHALLINTO JA TIEDONHAAJUS	1 963 000	137 559	763 000	0	400 000	0	400 000	0	400 000	0	400 000	0	400 000	0	0
SOSIAALI- JA TERVEYSLAUTAKUNTA	350 000	362 311	350 000	0	0	0	0	0	0	0	0	0	0	0	0
TERVEYSPALVELUT (SITOVA)	250 000	339 691	250 000	0	0	0	0	0	0	0	0	0	0	0	0
SOSIAALIPALVELUT (SITOVA)	100 000	18 720	100 000	0	0	0	0	0	0	0	0	0	0	0	0
ELINVOIMA-LAUTAKUNTA	1 115 000	1 043 734	440 000	0	375 000	0	300 000	0	300 000	0	0	0	0	0	0
KULTTUURI (SITOVA)	75 000	13 497	0	0	75 000	0	0	0	0	0	0	0	0	0	0
MAANKÄYTTÖ (SITOVA)	1 040 000	173 979	440 000	0	300 000	0	300 000	0	300 000	0	0	0	0	0	0
HYVINVOINTILAUTAKUNTA	475 000	45 839	140 000	0	145 000	0	130 000	0	130 000	0	0	0	0	0	0
OPETUS JA KOULUTUS (SITOVA)	155 000	0	0	0	85 000	0	70 000	0	0	0	0	0	0	0	0
VARHAISKASVATUS (SITOVA)	120 000	0	0	0	60 000	0	60 000	0	0	0	0	0	0	0	0
VIIRIKELLINEN ELÄMÄ (SITOVA)	140 000	45 839	140 000	0	0	0	0	0	0	0	0	0	0	0	0
TEKNINEN LAUTAKUNTA	54 538 000	19 015 720	26 464 000	0	13 850 000	0	10 050 000	0	10 050 000	0	4 175 000	0	4 175 000	0	0
KUNTA-TEKNIKKÄ (SITOVA)	40 765 000	10 701 906	10 365 000	0	11 200 000	0	12 940 000	0	12 940 000	0	6 260 000	0	6 260 000	0	0
Katujen viemärien ja vesijohtojen rakentaminen yhteensä	18 835 000	5 461 985	5 035 000	0	5 600 000	0	6 150 000	0	6 150 000	0	2 050 000	0	2 050 000	0	9 400
Yli 1,5 M€ investointihankkeet	0	0	0	0	0	0	0	0	0	0	0	0	0	0	0
- Keskustan kehittäminen, tontti ja ympäristön suunnittelu	1 400 000	1 377 835	200 000	0	1 200 000	0	0	0	0	0	0	0	0	0	0
- Siirtolavaiheleiläosa, suunnittelu+rakentaminen	300 000	109 035	300 000	0	0	0	0	0	0	0	0	0	0	0	0
- Prismän kiertoliitymä ja kaivokset	1 800 000	0	0	0	0	0	180 000	0	180 000	0	0	0	0	0	0
- Kävelyn ja pyöräilyn olosuhteiden kehittäminen	3 200 000	0	1 900 000	0	500 000	0	800 000	0	800 000	0	0	0	0	0	0
- Muut kunnalliseen kalu, kunnallisteknikka ja puisto (suunnittelu)	3 000 000	0	150 000	0	1 000 000	0	1 000 000	0	1 000 000	0	850 000	0	850 000	0	0
- Ala-Musterin vedenottamon saneeraus	2 500 000	0	2 500 000	0	0	0	0	0	0	0	0	0	0	0	0
- Muu kuntateknikka	495 000	0	495 000	0	35 250 000	0	48 45 000	0	48 45 000	0	26 550 000	0	26 550 000	0	0
TILAKESKUS (SITOVA)	24 752 012	8 313 814	16 087 000	0	6 140 000	12	1 955 000	0	1 955 000	0	570 000	0	570 000	0	3 890
Tilakeskuksen rakennukset	2 475 000	72 471	385 000	0	1 040 000	0	1 040 000	0	1 040 000	0	0	0	0	0	700
- Kaupungintalo	0	0	0	0	0	0	0	0	0	0	0	0	0	0	0
*Peruskorjauksen hankesuunnittelu	20 000	0	20 000	0	0	0	0	0	0	0	0	0	0	0	0
*Peruskorjauksen suunnittelu	200 000	0	100 000	0	100 000	0	0	0	0	0	0	0	0	0	0
*Peruskorjaus	1 500 000	0	0	0	750 000	0	750 000	0	750 000	0	0	0	0	0	0
- Kirkonkylän koulu	0	0	0	0	0	0	0	0	0	0	0	0	0	0	0
*uudisrakennus; suunnittelu ja rakentaminen	6 630 000	0	2 900 000	0	3 730 000	0	0	0	0	0	0	0	0	0	0
- Kailas-talo	0	0	0	0	0	0	0	0	0	0	0	0	0	0	0
*suunnittelu ja rakentaminen	10 330 000	48 946	10 390 000	0	0	0	0	0	0	0	0	0	0	0	0
*rakennusteet	450 000	0	450 000	0	0	0	0	0	0	0	0	0	0	0	0
- Muu tilakeskus	217 000	0	169 500	0	169 500	0	120 500	0	120 500	0	57 000	0	57 000	0	0
RUOKA- JA SIIVOUSPALVELUT (SITOVA)	47 000	38 060	12 000	0	35 000	0	0	0	0	0	0	0	0	0	80
LUPA- JA VALVOINTILAUTAKUNTA	25 000	0	25 000	0	0	0	0	0	0	0	0	0	0	0	0
YMPÄRISTÖSUOJELU (SITOVA)	0	0	0	0	0	0	0	0	0	0	0	0	0	0	0
RAKENNUSVALVONTA (SITOVA)	25 000	38 060	25 000	0	0	0	0	0	0	0	0	0	0	0	0
INVESTOINNIT YHTEENSÄ	58 407 000	20 643 223	28 182 000	0	14 805 000	0	10 880 000	0	10 880 000	0	4 575 000	0	4 575 000	0	24 480
INVESTOINNIT NETTO	20 514 153	0	0	0	0	0	0	0	0	0	0	0	0	0	24 480