

HEINOLAN KAUPUNKI

YMPÄRISTÖNSUOJELUMÄÄRÄYKSET

JA NIIDEN PERUSTELUT



HYVÄKSYTTY

**Valtuusto 22.3.2021 § 7
voimassa 1.6.2021 alkaen**

Johdanto

Ympäristönsuojelulain (527/2014) 202 §:n mukaan kunnat voivat antaa paikallisia ympäristönsuojelumääräyksiä ympäristön pilaantumisen vähentämiseksi ja ehkäisemiseksi. Määräykset täydentävät lakia ja sen nojalla annettuja asetuksia. Niiden avulla voidaan ehkäistä niitä ympäristöhaittoja, joihin säädösten taso on liian yleisluontoinen. Määräyksillä ei voida lieventää lain vaatimuksia.

Ympäristönsuojelumääräykset tulivat voimaan 2.12.2008 kaupunginvaltuuston päätöksellä 28.1.2008 § 7 ja niitä muutettiin ensimmäisen kerran kaupunginvaltuuston päätöksellä 24.9.2012 § 138. Ympäristönsuojelumääräykset sekä päivitykset on valmisteltu samanaikaisesti Hartolan ja Sysmän kuntien kanssa.

Heinolan kaupunginvaltuusto on antanut ympäristönsuojelumääräykset ympäristönsuojelulain 202 §:n nojalla. Määräykset koskevat määräysten voimaantulon jälkeen aloitettua toimintaa, jollei määräyksissä ole toisin mainittu.

Alkuperäisiin määräyksiin on sulkeisiin jätetty merkintä (2008). Vuonna 2012 muutetuissa määräyksissä on merkintä (2012). Vuonna 2021 tehtyihin olennaisiin muutoksiin on lisätty (Muutos 2021). Määräysten perustelujen osalta näitä merkintöjä ei ole käytetty.

HEINOLAN KAUPUNGIN YMPÄRISTÖNSUOJELUMÄÄRÄYKSET	5
LUKU 1 YLEISET MÄÄRÄYKSET	5
1 § Tavoite ja soveltamisala	5
2 § Määräysten valvonta	5
3 § Määritelmät ja paikalliset olosuhteet	5
LUKU 2 VESIENSUOJELU	7
4 § Talousjätevesien johtaminen ja käsittely.....	7
5 § Jätevesien käsittelyetäisyydet	7
6 § Kuivakäymälän sijoitus ja hoito.....	8
7 § Mattojen ja muiden tekstiilien peseminen	9
8 § Ajoneuvojen, veneiden, koneiden ja vastaavien laitteiden peseminen ja huolto.....	9
9 § Lumenkaatopaikkojen sijoittaminen ja sulamisvesien käsittely	9
10 § Eläinsuojien, lantavarastojen ja eläinten ulkotarhojen sijoittaminen	10
LUKU 3 JÄTTEET	10
11 § Jätteiden hyödyntäminen maarakentamisessa.....	10
LUKU 4 KEMIKAALIT JA POLTTONESTEET	11
12 § Kemikaalien säiliö- ja astiavarastointi	11
13 § Polttonesteiden jakelu	12
14 § Polttoneste- ja kemikaalisäiliöiden tarkastukset.....	13
LUKU 5 PÄÄSTÖT ILMAAN.....	14
15 § Savuhaittojen ehkäisy.....	14
16 § Rakennusten hävittäminen polttamalla	14
17 § Rakennusten julkisivujen ja muiden rakenteiden kunnostaminen.....	14
18 § Hiekoitushiekan poisto.....	14
LUKU 6 MELU JA TÄRINÄ.....	14
19 § Meluilmoitukset.....	14
20 § Yleisötilaisuudet ja äänentoistolaitteiden käyttö ulkotiloissa	15
21 § Häiritsevää melua aiheuttavat koneet ja laitteet asuntojen ja muiden häiriintyvien kohteiden läheisyydessä	15
LUKU 7 MUUT MÄÄRÄYKSET	16
22 § Yleinen velvollisuus antaa valvontaa varten tarpeellisia tietoja	16
23 § Poikkeaminen ympäristönsuojelumääräyksistä	16
24 § Ympäristönsuojelumääräysten rikkomisen tai laiminlyönnin seuraamukset	16
25 § Voimaantulo.....	16

PERUSTELUT	17
LUKU 1 YLEISET MÄÄRÄYKSET	18
1 § Tavoite ja soveltamisala	18
2 § Määräysten valvonta	18
3 § Määritelmät ja paikalliset olosuhteet	19
LUKU 2 VESIENSUOJELU	19
4 § Talousjätevesien johtaminen ja käsittely	19
5 § Jätevesien käsittelyetäisyydet	19
6 § Kuivakäymälän sijoitus ja hoito	20
7 § Mattojen ja muiden tekstiilien peseminen	20
8 § Ajoneuvojen, veneiden, koneiden ja vastaavien laitteiden peseminen ja huolto	21
9 § Lumenkaatopaikkojen sijoittaminen ja sulamisvesien käsittely	21
10 § Eläinsuojien, lantavarastojen ja eläinten ulkotarhojen sijoittaminen	22
LUKU 3 JÄTTEET	22
11 § Jätteiden hyödyntäminen maarakentamisessa	22
LUKU 4 KEMIKAALIT JA POLTTONESTEET	23
12 § Kemikaalien säiliö- ja astiavarastointi	23
13 § Polttonesteiden jakelu	23
14 § Polttoneste- ja kemikaalisäiliöiden tarkastukset	24
LUKU 5 PÄÄSTÖT ILMAAN	24
15 § Savuhaittojen ehkäisy	24
16 § Rakennusten hävittäminen polttamalla	24
17 § Rakennusten julkisivujen ja muiden rakenteiden kunnostaminen	25
18 § Hiekoitushiekan poisto	25
LUKU 6 MELU JA TÄRINÄ	25
19 § Meluilmoitukset	25
20 § Yleisötilaisuudet ja äänentoistolaitteiden käyttö ulkotiloissa	26
21 § Häiritsevää melua aiheuttavat koneet ja laitteet asuntojen ja muiden häiriintyvien kohteiden läheisyydessä	26
LUKU 7 MUUT MÄÄRÄYKSET	27
22 § Yleinen velvollisuus antaa valvontaa varten tarpeellisia tietoja	27
23 § Poikkeaminen ympäristönsuojelumääräyksistä	27
24 § Ympäristönsuojelumääräysten rikkomisen tai laiminlyönnin seuraamukset	27
25 § Voimaantulo	28

HEINOLAN KAUPUNGIN YMPÄRISTÖNSUOJELUMÄÄRÄYKSET

LUKU 1 YLEISET MÄÄRÄYKSET

1 § Tavoite ja soveltamisala

Ympäristönsuojelumääräysten tavoitteena on paikalliset olosuhteet huomioon ottaen ehkäistä ympäristön pilaantumista sekä poistaa ja vähentää pilaantumisesta aiheutuvia haittoja siten kuin ympäristönsuojelulaissa (527/2014) on säädetty.

Ympäristönsuojelulain täytäntöön panemiseksi on Heinolan kaupungissa noudatettava näitä määräyksiä. Määräykset ovat voimassa koko kaupungin alueella, ellei jäljempänä toisin määrätä. Määräykset koskevat voimaantulon jälkeen aloitettavaa toimintaa, ellei määräyksissä toisin mainita.

Määräykset eivät koske ympäristönsuojelulain mukaan luvanvaraista, rekisteröitävää tai ilmoituksenvaraista toimintaa, joiden osalta määräykset annetaan ympäristöluvassa tai ilmoituksen perusteella tehtävässä päätöksessä. Määräykset eivät koske myöskään koeluonteista toimintaa, poikkeuksellisia tilanteita, pilaantuneen maaperän ja pohjaveden puhdistamista koskevaa ilmoitusmenettelyä eikä puolustusvoimien tai rajavartiolaitoksen toimintaa.

Ympäristönsuojelumääräyksiä noudatetaan muiden kunnallisten määräysten rinnalla. (Muutos 2021)

2 § Määräysten valvonta

Määräysten noudattamista valvoo ympäristönsuojelulain 22 §:n mukaisesti kunnan ympäristönsuojeluviranomainen, jona Heinolassa toimii lupa- ja valvontalautakunta sekä muut viranomaiset, joiden toimialaan määräykset liittyvät. Lupa- ja valvontalautakunta voi siirtää toimivaltaansa viranhaltijoille hallintopakon käyttämistä lukuun ottamatta. Toimivallan siirtämisestä viranhaltijoille määrätään ympäristönsuojelun toimintaohjeessa. (Muutos 2021)

3 § Määritelmät ja paikalliset olosuhteet

Heinolan sijainti jääkauden voimakkaasti muovaamalla alueella vaikuttaa paikallisiin olosuhteisiin, erityisesti pohjavesialueiden ja vesistöjen määrään. Tämän vuoksi Heinolan kaupungissa on alueita, joille paikallisten olosuhteiden perusteella annetaan tarkennettuja määräyksiä.

Ranta-alue: alle 200 metrin etäisyydellä vesilain tarkoittamasta vesistöstä oleva alue.

Pohjavesialue: Pohjavesialue on ympäristönsuojelulaissa määritelty geologisin perustein rajattavissa olevaksi maaperän muodostumaksi tai kallioperän vyöhykkeeksi, joka mahdollistaa merkittävän pohjaveden virtauksen tai vedenoton.

Heinolan kaupungin alueella olevat määritellyt vedenhankinnan kannalta tärkeät 1. ja 2. luokan pohjavesialueet sekä lisäksi E-luokkaan määritellyt pohjavesialueet on esitetty määräysten liitteenä olevissa kartoissa alueittain. Pohjavesialueille on määritelty pohjavedenmuodostumisalueet ja pohjavedenottamoiden ympärille suojavyöhykkeet.

Pohjavedenottamon suojavyöhyke: Pohjavedenottamon suojavyöhykkeitä ovat vedenottamon lähi- ja kaukosuojavyöhykkeet. Heinolassa lähi- ja kaukosuojavyöhykkeet on määritelty Hevossaaren (0608801), Myllyojan (0608903), Urheiluopiston (0608904), Veljeskylän (0608803), Heinolan kirkonkylän (0608902) ja Vierumäen (0608901) pohjavesialueilla sijaitseville vedenottamoille. Jos vedenottamolle ei ole määritelty suojavyöhykkeitä, niin suojavyöhykkeeksi katsotaan vedenottamon valuma-alue.

Pilaantumiselle herkät alueet: Pilaantumiselle herkkiä alueita Heinolassa ovat ranta-alueet alle 200 metrin etäisyydellä vesilain tarkoittamasta vesistöstä sekä kaikki luokitellut pohjavesialueet.

Talousjätevesi: Jätevettä, joka on peräisin asuntojen, toimistojen, liikerakennusten ja laitosten vesikäymälöistä, keittiöistä, pesutiloista ja niitä vastaavista tiloista ja laitteista sekä ominaisuuksiltaan ja koostumukseltaan vastaavaa, karjatilojen maitohuoneista tai muusta elinkeinotoiminnasta peräisin olevaa jätevettä.

Harmaat vedet: asumisjätevettä, joka muodostuu pääosin peseytymiseen (esim. suihkuvedet), ruoanlaittoon, astian- ja pyykinpesuun käytetystä vedestä.

Vähäiset pesuvedet: Muut kuin vesikäymälän vedet voidaan katsoa vähäisiksi pesuvesiksi, jos kiinteistöllä on kantovesi tai ns. kesävesi, mutta ei kiinteitä vesikalusteita (lämmivesivaraaja, pesukoneliitäntä, suihku).

Ulkotarha: Ulkotarhalla tarkoitetaan aidattua, jaloittelualuetta laajempaa aluetta, jossa eläimiä kasvatetaan yleensä ympärivuotisesti. Ulkotarhassa voi sijaita sääsuoja sekä ruokinta- ja juottopaikat. Ulkotarha voi sisältää myös jaloittelualueen.

Jaloittelualue: eläinsuojan välittömässä yhteydessä sijaitsevaa aluetta, jota käytetään säännöllisesti eläinten jaloitteluun ja jolta kerätään lanta ja valumavedet talteen.

Kaksinkertainen suojausratkaisu: ensisijainen ja toissijainen suojaus muodostavat aukottomat, toisistaan riippumattomat suojauskokonaisuudet. Tämä saavutetaan esimerkiksi sijoittamalla kaksivaippainen säiliö suoja-altaaseen. (Muutos 2021)

LUKU 2 VESIENSUOJELU

4 § Talousjätevesien johtaminen ja käsittely

Ensisijaisesti talousjätevedet tulee johtaa yleiseen viemäriverkostoon. Jos liittyminen yleiseen viemäriverkostoon ei ole mahdollista eikä toimintaan tarvita ympäristönsuojelulain mukaista lupaa, jätevedet on johdettava ja käsiteltävä siten, ettei niistä aiheudu ympäristön pilaantumisen vaaraa.

Pilaantumiselle herkillä alueilla talousjätevedet tulee käsitellä siten, että puhdistusteho on vähintään:

Orgaaninen aine 90 prosenttia, kokonaisfosfori 85 prosenttia ja kokonaistyyppi 40 prosenttia.

Puhdistetun jäteveden kuormitusta verrataan haja-asutuksen kuormitusluvun avulla määritettyyn käsittelemättömän jäteveden kuormitukseen.

Perustasoa ankarampi puhdistustehovaatimus saavutetaan tehostamalla maaperäkäsittelyä kemiallisella fosforin saostuksella tai keräämällä WC-jätevedet umpisäiliöön ja kuljettamalla ne jätevedenpuhdistamolle puhdistettavaksi. (2012)

5 § Jätevesien käsittelyetäisyydet

Jätevesien maaperäkäsittelylaitteistojen sekä puhdistettujen jätevesien purkupaikan sijoittamisessa kiinteistölle on noudatettava seuraavia suojaetäisyyksiä:

Kaikki jätevedet

Vesistö	50 m*
Talousvesikaivo	50 m
Oja tai noro	15 m
Rakennus	5 m
Naapurin raja	5 m
Pohjavesi / kallio / ylivesitaso	0,5 - 1 m**

Harmaat jätevedet

Vesistö	25 m
Talousvesikaivo	30 m
Oja tai noro	10 m
Rakennus	5 m
Naapurin raja	5 m
Pohjavesi / kallio / ylivesitaso	0,5 - 1 m**

* Pilaantumiselle herkillä alueilla alle 200 m:n etäisyydellä vesistöstä jätevesien käsittelyä tulee tehostaa kemiallisella fosforinsaostuksella.

** Suojakerros ylimmän pohjavedenkorkeuden, keskimääräisen vuotuisen ylivesitasen (MHW) tai kallion yläpuolella tulee olla vähintään 1 metri imeytyskentän alapinnasta tai 0,5 metriä maasuodatuskentän alapinnasta. (Muutos 2021)

Jätevesien imeytys- tai purkupaikka tulee sijoittaa maastossa talousvesikaivon alapuolelle. (2012)

Pohjavedenottamon suojavyöhykkeellä ei saa imeyttää mitään jätevesiä. Pohjaveden muodostumisalueella ei saa imeyttää käsiteltyjäkään WC- tai pesukonevesiä, vaan ne tulee kerätä tiiviiseen umpisäiliöön ja toimittaa asianmukaiseen jatkokäsittelyyn (jätevedenpuhdistamolle). Vaihtoehtoisesti jätevedet on käsiteltävä pohjavettä vaarantamatta ja johdettava puhdistettu jätevesi pohjaveden muodostumisalueen ulkopuolelle. Pohjavesialueella, varsinaisen muodostumisalueen ulkopuolella mahdollisuus imeyttää puhdistettuja jätevesiä ratkaistaan ta-pauskohtaisesti. (2012)

Edellä mainitut määräykset eivät koske vähäisiä pesuvesiä. Vähäiset pesuedet voidaan johtaa suoraan maahan siten, että niistä ei aiheudu ympäristön pilaantumisen vaaraa. Vähäisiäkään vesiä ei saa päästää suoraan tai pintavaluntana vesistöön. (2012)

Jätehuoltomääräysten mukaisesti stabiloidun tai muulla hyväksytyllä tavalla käsitellyn jätevesilietteen saa levittää käsittelijän hallinnassa olevalle pellolle, ei kuitenkaan pohjavesialueelle. (2012)

6 § Kuivakäymälän sijoitus ja hoito

Kuivakäymälä on rakennettava ja hoidettava siten, ettei sen käytöstä aiheudu haju- tai muuta haittaa ympäristölle eikä terveydelle. Kuivakäymälää ei saa sijoittaa 5 m lähemmäs naapurikiinteistön rajaa eikä tulva-alueelle. (2008)

Kuivakäymälässä tulee olla käymäläjäteastia, jonka pohja tai erillinen alusta on nestettä läpäisemätön. Käymälän koko ja rakenteet on mitoitettava siten, että jätteet eivät valu maaperään tai muualle ympäristöön. Kuivakäymälässä on käytettävä riittävästi seosainetta hajuhaittojen estämiseksi. (2012)

Erottelevan kuivakäymälän nestettä ei saa johtaa kuivakäymälästä suoraan maahan, vaan se tulee kerätä tiiviiseen astiaan. Kerätty neste voidaan käyttää lannoitteena tai kompostoida seosaineen kanssa. (2012)

7 § Mattojen ja muiden tekstiilien peseminen

Mattojen ja muiden tekstiilien pesu tulee järjestää niin, että puhdistamattomat vedet eivät joudu suoraan vesistöön. (2008)

8 § Ajoneuvojen, veneiden, koneiden ja vastaavien laitteiden peseminen ja huolto

Ajoneuvojen, veneiden, koneiden ja muiden laitteiden pesu ja huolto on toteutettava niin, että siitä ei aiheudu ympäristön pilaantumisen vaaraa eikä haittaa naapurustolle. Pesussa on noudatettava seuraavia määräyksiä:

Peseminen katu- ja tiealueilla, parkkipaikoilla ja muilla yleisillä alueilla sekä ranta-alueilla on kielletty. (2008)

Pesuedet on johdettava hiekan- ja öljynerottimen kautta jätevesiviemäriin, jos

- pesussa käytetään liuotinta sisältävää pesuainetta, tai
- pesu on ammattimaista tai laajamittaista, tai
- pesu tapahtuu pesuainetta käyttäen pohjavesialueella. (2008)

9 § Lumenkaatopaikkojen sijoittaminen ja sulamisvesien käsittely

Lumen vastaanottopaikkaa ei saa sijoittaa pohjavesi- tai ranta-alueelle eikä vesistöön. (2008)

Sulamisvedet tulee selkeyttää ja tarvittaessa käsitellä ennen niiden johtamista ojaan tai vesistöön. Lumen vastaanottopaikan haltijan tulee huolehtia alueen siivoamisesta välittömästi lumen sulamisen jälkeen. Aurattua lunta ei saa väliaikaisesti sijoittaa niin, että lumi tai sulamisvedet aiheuttavat ympäristön pilaantumista, roskaantumista, yleistä viihtyvyyden vähentymistä tai vettymishaittaa. (Muutos 2021)

10 § Eläinsuojien, lantavarastojen ja eläinten ulkotarhojen sijoittaminen

Uusia eläinsuojia ja lantavarastoja tai jaloittelualueita ei saa sijoittaa 100 metriä lähemmäksi naapurin asuinrakennusta.

Eläinten ulkotarhan/jaloittelualueen tai ratsastuskentän sijoittamisessa tulee noudattaa seuraavia suojaetäisyyksiä:

Vesistö, talousvesikaivo, lähde	50 metriä
Puro, noro, valtaoja	25 metriä

Ympäristönsuojeluviranomainen voi tarvittaessa määrätä myös pidemmästä etäisyydestä.

Ulkotarhasta ja ratsastuskentiltä tulee poistaa lanta säännöllisesti lantavarastoon ja pintamaa on uusittava tarvittaessa.

Määräystä sovelletaan säännöllisesti ulkoilevien kotieläinten, kuten hevosten ja lampaiden ulkotarhoihin. Määräystä ei sovelleta esimerkiksi lemmikkien piha-aitauksiin. (Muutos 2021)

LUKU 3 JÄTTEET

Kiinteistön jätehuollon järjestämistä koskevat määräykset annetaan Päijät-Hämeen jätelautakunnan alueen jätehuoltomääräyksissä.

11 § Jätteiden hyödyntäminen maarakentamisessa

Jätteiden sijoittaminen maahan on kiellettyä.

Maarakentamisessa voidaan hyödyntää puhdasta betoni-, tiili-, tuhka- ja asfalttijätettä pienimuotoisesti korvaamaan luonnonkiviaineksia ympäristönsuojeluviranomaisen hyväksymällä tavalla:

- materiaali ei sisällä ympäristölle tai terveydelle haitallisia aineita eikä aiheuta muutakaan haittaa tai vaaraa ympäristölle;
- materiaali ei sisällä betoniterästä;
- materiaali on murskattu tai pulveroitu käyttötarkoitukseen sopivaksi (maks. 90-150 mm palakoko);
- jätettä käytetään vain tasauksen, kantavuuden ja kestävyuden kannalta tarpeellinen määrä (maks. 150 cm);
- sijoituspaikka ei ole rakennuksen alla tai putkikaivannossa;
- sijoituspaikka ei ole pohjavesialueella ja etäisyys talousvesikaivon ja vesistöön sekä lähteeseen on vähintään 30 metriä;
- sijoituspaikan etäisyys ylimpään pohjavedenpintaan tulee olla vähintään yksi metri;

- jätettä sisältävä rakenne peitetään tai päällystetään lukuun ottamatta pintakerroksessa käytettävää asfalttimurskettä tai -rouhetta;
- jätteen sijoittamiselle on kiinteistön omistajan ja haltijan hyväksyntä.

Edellä mainittujen jätteiden hyödyntämisestä maarakentamisessa on tehtävä kirjallinen ilmoitus ympäristönsuojeluviranomaiselle vähintään 30 päivää ennen jätteen sijoittamista. Ilmoituksesta on käytävä ilmi:

- jätteen alkuperä, jätteen luovuttajan nimi ja yhteystiedot
- sijoitettavan jätteen määrä ja sijoittamisen tarkoitus
- milloin sijoittaminen tapahtuu
- jätteen sijoituspaikka merkittynä asemapiirrokseseen tai karttaan
- selvitys jätteen sisältämisestä haitallisten aineiden pitoisuuksista
- selvitys jätettä sisältävästä rakenteesta poikkileikkauspiirroksiin.

Ympäristönsuojeluviranomainen voi vaatia ympäristölupaa haettavaksi, mikäli hyödynnettävä määrä tai sijoituspaikka sitä edellyttää. (Muutos 2021)

LUKU 4 KEMIKAALIT JA POLTTONESTEET

12 § Kemikaalien säiliö- ja astiavarastointi

Terveydelle tai ympäristölle vaaralliset kemikaalit on säilytettävä niin, ettei niistä aiheudu vaaraa tai haittaa ympäristölle tai viemärlaitoksen toiminnalle. Kemikaalit on säilytettävä lukitussa ja katetussa tilassa. Keskenään vaarallisesti reagoivat kemikaalit ja jätteet on varastoitava erillään toisistaan. Säiliöiden ja astioiden päällyksmerkinnöistä on käytävä ilmi turvallisuuden ja jätehuollon kannalta tarpeelliset tiedot, kuten kemikaalin kaupp nimi ja varoitusmerkinnät. (2008)

Kiinteät säiliöt tulee varustaa ylitäytön estävällä järjestelmällä ja lapon estävällä laitteella. Kemikaalien varastointi-, säilytys- ja käsittelypaikkojen läheisyydessä tulee olla riittävästi imeytysainetta sekä käytetyn imeytysaineen keräysvälineitä. (Muutos 2021)

Ulkona oleva yli 450 litran nestemäisen kemikaalin säiliö on oltava joko kaksivaippainen tai sijoitettava katettuun ja kemikaalia kestävään suoja-altaaseen, jonka tilavuus on 110 % suurimman siihen sijoitettavan säiliön tilavuudesta. Pohjavesialueella säiliön vuotojenhallinta tulee toteuttaa kaksinkertaisella suojausratkaisulla. (Muutos 2021)

Ulkona oleva alle 450 litran nestemäisten kemikaalien astiavarasto on sijoitettava kemikaaleja läpäisemättömälle alustalle siten, että kemikaalit eivät pääse valumaan maaperään tai viemäriin ja mahdolliset vuodot voidaan kerätä talteen. (2008)

Sisätiloissa kemikaalit on säilytettävä niille tarkoitettussa varastotilassa, jonka lattian on oltava tiivis ja kemikaalien vaikutusta kestävä. Kemikaalit on säilytettävä allastettuina tai viemäröimättömässä tilassa, joka on varustettava reunakorokkein tai lattiakaadoin. Suoja-alta tai reunakoroke on mitoitettava vähintään 110 % suurimman varastoitavan säiliön tilavuudesta. Määräys ei koske kotitaloudessa säilytettäviä vähäisiä määriä kemikaaleja. (Muutos 2021)

Uusia lämmitysöljysäiliöitä ei saa sijoittaa maan alle. Lämmitysöljysäiliöitä uusittaessa maanalaiset säiliöt on poistettava ja korvattava maanpäällisillä säiliöillä, jotka on varustettu ylitäytönestimellä ja yksiputkijärjestelmällä. Lisäksi tulee huolehtia vuotojenhallinnasta esim. suoja-altaalla tai 2-vaipparakenteella. Ulkona oleva säiliö tulee sijoittaa katokseen ja sen tulee olla ulkovarastointiin hyväksytty ja öljyputki tulee sijoittaa suojaputkeen. (Muutos 2021)

13 § Polttonesteiden jakelu

Kiinteä polttonesteen täyttö- ja jakelupaikka, jota ei ole rekisteröity YSL:n 116 §:n nojalla tai joka ei vaadi ympäristölupaa, tulee sijoittaa tiiviille, kemikaaleja läpäisemättömällä kestopäällysteellä pinnoitetulle alustalle, josta mahdolliset vuodot voidaan kerätä talteen. Päällyste on korotettava reunoiltaan tai kallistettava kauttaaltaan kulmaan, jossa oleva hulevesien poistokohta on suljettava säiliön täytön ajaksi. Jakelu- ja täyttöpaikoilla on oltava imeytysainetta ja kalustoa mahdollisten vuotojen keräämistä ja säilyttämistä varten. Olemassa olevaan jakelupaikkaan määräys tulee sovellettavaksi olennaisen muutoksen yhteydessä.

Säiliötilavuuden ollessa yli 10 m³, edellä mainittujen vaatimusten lisäksi, jakelupiste tulee varustaa hulevesien käsittelyjärjestelmällä tai estää hulevesien muodostuminen esim. jakelu- ja täyttöalueen katoksen avulla. Hulevedet tulee johtaa hiekanerotuskaivon kautta öljynerottimeen. Öljynerottimen tulee olla I-luokan erotin, jos hulevedet johdetaan maastoon tai II-luokan erotin ennen viemäriverkoston johtamista.

Tilapäisessä käytössä olevat (alle 6 kuukautta), esimerkiksi työmailla sijaitsevat polttonesteen täyttöpaikat on sijoitettava kemikaaleja läpäisemättömälle, tiiviille alustalle. Polttonestesäiliö tulee sijoittaa tai olla varustettu suoja-altaalla, joka vastaa 110 % säiliön tilavuutta.

Ympäristön pilaantumisen ehkäisemiseksi pohjavesialueilla sijaitseville jakelupisteille voidaan tarvittaessa määrätä tiukempia määräyksiä, kuten hulevesien johtamista öljynerottimen kautta. Pohjavesialueelle sijoitettavasta jakelupisteestä tulee ilmoittaa ympäristönsuojeluviranomaiselle.

Öljy- tai polttonestesäiliö on varustettava laponestolla ja ylitäytönesimellä. Säiliön siirtopumppu tai täyttöletku on oltava lukittuna, kun säiliötä ei käytetä. (Muutos 2021)

14 § Polttoneste- ja kemikaalisäiliöiden tarkastukset

Kiinteistön tai säiliön omistaja/haltija vastaavat säiliöiden kunnan tarkastuttamisesta säännöllisin väliajoin sekä niiden asianmukaisesta sijoittamisesta ja käytöstä. Tarkastuksen saa suorittaa vain Turvallisuus- ja kemikaaliviraston (TUKES) hyväksymä tarkastusliike. Tarkastuksesta laadittavat pöytäkirjat on pyydettäessä esitettävä ympäristönsuojeluviranomaiselle.

Pohjavesialueella sijaitsevat maanalaiset öljylämmitys- ja polttonestesäiliöt tulee tarkastuttaa määräajoin siten kuin maanalaisten öljysäiliöiden määräaikaistarkastuksista annetussa kauppa- ja teollisuusministeriön päätöksessä (344/1983) on säädetty.

Kiinteiden maanpäällisten polttoneste- ja kemikaalisäiliöiden ja pohjavesialueen ulkopuolella sijaitsevien maanalaisten polttonestesäiliöiden tarkastusväli määräytyy säiliön kuntoluokan seuraavasti:

A-luokan säiliö tarkastusväli on 10 vuotta.

B-luokan säiliö tarkastusväli on 5 vuotta.

C-luokan säiliö on poistettava käytöstä tai kunnostettava yhden vuoden sisällä.

D-luokan säiliö on poistettava välittömästi käytöstä.

Säiliön suoja-altaan ja polttonesteen täyttö- ja jakelupaikan tiiveys on tarkastettava samalla kun säiliön kuntotarkastus tehdään.

Yli 10 vuotta vanhat tarkastamattomat polttonestesäiliöt on tarkastettava välittömästi.

Muovi- tai lasikuitupinnoitteella korjattujen metallisäiliöiden käyttö kemikaalien varastointiin on kielletty. (Muutos 2021)

LUKU 5 PÄÄSTÖT ILMAAN

15 § Savuhaittojen ehkäisy

Kiinteistökohtaisten lämmityskattiloiden ja muiden tulipesien käyttö ei saa aiheuttaa haittaa terveydelle tai yleiselle viihtyvyydelle.

Tuoreen tai märän puun poltto on kielletty. Polttolaitteen käytössä on varmistettava, että tulisija saa riittävästi palamisilmaa. (2008)

16 § Rakennusten hävittäminen polttamalla

Rakennusten ja rakennelmien hävittäminen polttamalla on kielletty. Pelastusviranomaisilla on mahdollisuus harjoituksiinsa liittyen polttaa rakennuksia ja rakennelmia. Rakennusten polttamisesta tulee pyytää ympäristönsuojeluviranomaisen lausunto. Ennen polttamista myrkylliset ja palamattomat materiaalit tulee poistaa. (Muutos 2021)

17 § Rakennusten julkisivujen ja muiden rakenteiden kunnostaminen

Rakennusten julkisivujen ja ulkotiloissa suoritettavien rakenteiden tai esineiden hiekkapuhallus-, maalaus- ja muiden kunnostustöiden yhteydessä on huolehdittava siitä, että toiminnasta aiheutuva pöly, liuotainainehöyryt tai melu eivät aiheuta ympäristön pilaantumisen vaaraa. Ulkoseinien ja muiden rakenteiden käsittelyssä on käytettävä suojapeitteillä tiiviisti peitetyjä kiinteitä telineitä, mikäli on vaara, että toiminnasta syntyvä pöly ja pinnasta irtoavat jätteet leviävät ympäristöön. Myös maanpinta on suojattava siten, että jätteiden pääsy maaperään tai viemäriin estetään. Työn jälkeen ympäristö on siivotettava ja syntyneet jätteet on toimitettava asianmukaiseen käsittelyyn. Julkisivut ja rakennustelineet on peitettävä myös, mikäli asbestipitoisella pinnoitteella käsitellyt julkisivuja pestään painepesulla. (Muutos 2021)

18 § Hiekoitushiekan poisto

Hiekoitushiekan poistamisen tai muun koneellisen kunnossapito- ja puhtaanapitotyön aiheuttama pölyäminen on estettävä käyttämällä riittävästi vettä. Määräys koskee myös hiekoitushiekan tai muun pölyävän materiaalin puhaltamista lehtipuhaltimella. (2008)

LUKU 6 MELU JA TÄRINÄ

19 § Meluilmoitukset

Ympäristönsuojelulain 118 §:n mukaista ilmoitusta ei tarvitse tehdä, kun noudatetaan annettuja aikarajoja ja melutasoja ja tiedotetaan tilaisuudesta etukäteen vaikutusalueen asukkaille:

- päiväaikaisesta (klo 7-22) ulkoilmakonsertista, jonka aiheuttama melutaso yhden kappaleen keskiäänitasona (L_{Aeq}) arvioituna on

melun vaikutuspiirissä olevien asuinrakennusten, hoito- ja oppilaitosten sekä muiden sellaisten kohteiden luona, joille saattaa aiheutua haittaa tai häiriötä, enintään 70 dB.

- 1-2 päivää kestävästä yleisötapahtumasta (erilaiset näytökset, urheilukilpailut, sirkukset, tivolit) tai moottoriurheilutapahtumasta, jossa ei ole yhteislähtöjä (ralli, rallysprint, enduro, trial ja off road), kun melua aiheuttava tapahtuma toteutetaan klo 7-22 välisenä aikana.
- rakentamiseen liittyvästä räjäytystyöstä, louhinnasta, lyöntipaalu- tuksesta tai muusta vastaavasta erityisen häiritsevää melua aiheuttavasta työstä, jota tehdään arkisin maanantaista perjantaihin klo 7-18 ja jonka kesto on alle kaksi viikkoa.

Tiedote tilaisuudesta tai työvaiheesta on jaettava jokaiseen porraskäytävään tai asuntoon melun vaikutusalueella viimeistään viisi päivää ennen tilaisuutta tai työvaiheen alkua. Tiedotteesta tulee käydä ilmi tilaisuuden tai työn kokonaiskesto, päivittäinen työaika sekä yhteys- henkilö. (Muutos 2021)

20 § Yleisötilaisuudet ja äänentoistolaitteiden käyttö ulkotiloissa

Yleisötilaisuuksien ja muiden tilapäisten tapahtumien järjestäjien tulee olla selvillä toimintansa aiheuttaman melun ympäristövaikutuksista. Järjestäjien tulee huolehtia siitä, että äänentoistolaitteet on suunnattu ja säädetty koko tilaisuuden ajan siten, että niiden käyttö häiritsee naapurustoa mahdollisimman vähän. Tarvittaessa on käytettävä melun leviämistä ehkäiseviä suojarakenteita. (Muutos 2021)

Äänenvahvistimien ja äänentoistolaitteiden häiritsevä käyttö ulkotiloissa on kielletty yöaikaan klo 22–7 sekä päiväaikaan sairaalan, vanhainkodin, päiväkodin tai vastaavan läheisyydessä. (2008)

Liikkuvaan ajoneuvoon asennettujen sekä kannettavien äänentoistolaitteiden käyttö ulkona mainostustarkoituksessa on sallittua vain päiväaikaan klo 7–21. (2008)

21 § Häiritsevää melua aiheuttavat koneet ja laitteet asuntojen ja muiden häiriintyvien kohteiden läheisyydessä

E erityisen häiritsevää melua ja tärinää aiheuttavien koneiden ja laitteiden, kuten iskuvasaran, sirkkelin, kulmahiomakoneen, lehtipuhaltimen, ruohonleikkurin tai moottorisahan käyttäminen tai jätteen kuorma- maus on kielletty arkisin ma–la yöaikaan kello 22–7 sekä sunnuntaisin ja juhlapyhinä kello 12 saakka. E erityisen häiritsevää melua ja tärinää

aiheuttavien koneiden ja laitteiden käyttöaika on rajoitettava mahdollisimman lyhyeksi. (2008)

Määräyksen aikarajoitus ei koske:

- maa- ja metsätalouselinkeinon harjoittamisen vuoksi välttämättömyyttä tilapäistä ja lyhytaikaista toimintaa kuten leikkuupuimurin, heinän- tai viljankuivurin tai sadetuslaitteen käyttöä.
- liikenneväylien ja yhdyskuntateknisten laitteiden kunnossapitotöitä, mikäli työn suorittamista on liikenneturvallisuuden, liikenteen sujuvuuden tai muun perustellun syyn vuoksi pidettävä välttämättömänä. (2012)

LUKU 7 MUUT MÄÄRÄYKSET

22 § Yleinen velvollisuus antaa valvontaa varten tarpeellisia tietoja

Kiinteistön haltijan tai omistajan, alueen käyttäjän, toiminnanharjoittajan tai tapahtuman järjestäjän on annettava kunnan ympäristönsuojeluviranomaiselle valvontaa varten tarpeelliset tiedot ympäristön pilaantumisen vaaraa aiheuttavasta toiminnasta sekä toimenpiteistä, laitteista ja suunnitelmista, joilla on tarkoituksena ehkäistä ja torjua ympäristön pilaantumista siten kuin näissä määräyksissä erikseen säädetään. (Muutos 2021)

23 § Poikkeaminen ympäristönsuojelumääräyksistä

Ympäristönsuojeluviranomainen voi kirjallisesta hakemuksesta myöntää tapauskohtaisesti poikkeuksen näistä määräyksistä. Poikkeamiselle on oltava erityinen syy. Määräyksestä poikkeaminen ei saa aiheuttaa ympäristön pilaantumista tai sen vaaraa eikä muodostaa uutta käytäntöä. (Muutos 2021)

24 § Ympäristönsuojelumääräysten rikkomisen tai laiminlyönnin seuraukset

Ympäristönsuojelumääräysten rikkomisen tai laiminlyönnin seurauksista ja pakkokeinoista säädetään ympäristönsuojelulain 18 luvussa.

Ympäristön turmelemisesta säädetään rikoslain 48 luvun 1–4 §:ssä ja ympäristönsuojelulain rikkomisesta YSL 225 §:ssä. (Muutos 2021)

25 § Voimaantulo

Nämä ympäristönsuojelumääräykset tulevat voimaan 1.6.2021 ja näillä kumotaan 19.11.2012 voimaan tulleet Heinolan kaupungin ympäristönsuojelumääräykset. (Muutos 2021)

HEINOLAN KAUPUNGIN YMPÄRISTÖNSUOJELUMÄÄRÄYSTEN

PERUSTELUT

Ympäristönsuojelumääräykset perustuvat seuraaviin lakeihin, asetuksiin ja päätöksiin:

Ympäristönsuojelulaki (527/2014)

Valtioneuvoston asetus jätevesien käsittelystä viemäriverkostojen ulkopuolella (157/2017)

Laki vesienhoidon ja merenhoidon järjestämisestä (1299/2004)

Vesilaki (588/2011)

Jätelaki (646/2011)

Valtioneuvoston asetus jätteistä (179/2012)

Valtioneuvoston asetus eräiden maa- ja puutarhataloudesta peräisin olevien päästöjen rajoittamisesta, ns. nitraattiasetus (1250/2014)

Valtioneuvoston asetus eräiden jätteiden hyödyntämisestä maarakentamisessa, ns. MARA-asetus (847/2017)

Kemikaalilaki (599/2013)

Kauppa- ja teollisuusministeriön päätös maanalaisten öljysäiliöiden määräaikaistarkastuksista (344/1983)

Laki vaarallisten kemikaalien ja räjähteiden käsittelyn turvallisuudesta (390/2005)

Valtioneuvoston asetus vaarallisten kemikaalien teollisen käsittelyn ja varastoinnin turvallisuusvaatimuksista (856/2012)

Valtioneuvoston asetus nestemäisten polttoaineiden jakeluasemien ympäristönsuojeluvaatimuksista (314/2020)

Valtioneuvoston päätös melutason ohjearvoista (993/1992)

Valtioneuvoston asetus ilmanlaadusta (79/2017)

LUKU 1 YLEISET MÄÄRÄYKSET

1 § Tavoite ja soveltamisala

Ympäristönsuojelulain 202 §:n mukaan kunnilla on mahdollisuus antaa ympäristönsuojelulain täytäntöön panemiseksi tarpeellisia paikallisista olosuhteista johtuvia, kuntaa tai sen osaa koskevia yleisiä määräyksiä, jotka koskevat muuta kuin ympäristönsuojelulain nojalla luvanvaraista toimintaa taikka 119, 120 tai 136 §:n mukaan ilmoitusvelvollista toimintaa tai puolustusvoimien toimintaa.

Määräykset voivat koskea:

- 1) toimia, rajoituksia ja rakennelmia, joilla ehkäistään päästöjä tai niiden haitallisia vaikutuksia;
- 2) erityisen häiritsevän tilapäisen melun tai tärinän torjuntaa;
- 3) toimintojen sijoittumisen ympäristönsuojelullisia edellytyksiä asemakaava-alueen ulkopuolella;
- 4) sellaisten alueiden määrittelyä, joilla ympäristön erityisen pilaantumisvaaran vuoksi on kielletty jäteveden johtaminen maahan, vesistöön taikka ojaan, lähteeseen, tekolammikkoon tai vesilain 1 luvun 3 §:n 1 momentin 6 kohdan mukaiseen noroon;
- 5) sellaisten alueiden tai vyöhykkeiden määrittelyä, joilla lannan ja lannoitteiden sekä maataloudessa käytettävien ympäristölle haitallisten aineiden käyttöä rajoitetaan;
- 6) valvontaa varten tarpeellisten tietojen antamista; sekä
- 7) vesien ja meriympäristön tilan parantamista koskevia toimia, jotka ovat vesienhoidon ja merenhoidon järjestämisestä annetun lain mukaisen vesienhoitosuunnitelman tai merenhoitosuunnitelman mukaan tarpeellisia.

Ympäristönsuojelumääräyksiä vastaavia kunnallisia säädöksiä ovat jätehuoltomääräykset ja rakennusjärjestys. Lisäksi järjestyslaissa on joitakin ympäristönsuojelua sivuavia määräyksiä ja myös kaavamääräykset voivat koskea ympäristönsuojelua. Ympäristönsuojelumääräysten valmistelussa on pyritty siihen, ettei ristiriitaisuuksia eri kunnallisten määräysten suhteen tulisi.

2 § Määräysten valvonta

Ympäristönsuojelulain 22 §:ssä on säädetty kunnan ympäristönsuojeluviranomaisesta.

3 § Määritelmät ja paikalliset olosuhteet

Heinolan kaupungin alueella on useita vedenhankintaan soveltuvia pohjavesialueita. ELY-keskukset vastaavat pohjavesialueiden kartoituksesta ja luokituksesta sekä pohjavesialuetiedon ylläpidosta. Ympäristönsuojelumääräysten tarkoittamat pohjavesialueet on rajattu tuoreimpien pohjavesikarttojen perusteella.

Pohjavedenottamoista osalle on vahvistettu vesilain mukaiset lähi- ja kaukosuojavyöhykkeet. Osalle on määritelty valuma-alueet tai vain ohjeellinen suoja-alue pohjavedensuojelusuunnitelmassa. Näissä ympäristönsuojelumääräyksissä käytetään termiä suojavyöhyke tarkoittamaan edellä kuvattuja alueita vedenottamon ympärillä. Suojavyöhykkeille on annettu erityisiä määräyksiä talousvedelle aiheutuvien riskien vähentämiseksi.

Heinolan kaupungin alueella on yli 300 vähintään hehtaarin kokoista järveä. Järvien rannoilla on paljon rakennuspaikkoja. Ranta-alueita koskevat määräykset on annettu järvien hyvän tilan turvaamiseksi.

LUKU 2 VESIENSUOJELU

4 § Talousjätevesien johtaminen ja käsittely

Nämä määräykset on annettu keskitetyn viemäriverkostojen ulkopuolisten kiinteistöjen jätevesien johtamisen ja käsittelyn asianmukaisuuden varmistamiseksi sekä jätevesistä aiheutuvan ympäristön pilaantumisen ehkäisemiseksi. Määräykset koskevat lähinnä jätevesien käsittelyjärjestelmien sijoittamista ja teknisiä vähimmäisvaatimuksia. Talousjätevesien käsittelyn osalta paras käyttökelpoinen tekniikka on jätevesien johtaminen viemäriverkoston. Mikäli se ei ole mahdollista, kyseeseen tulee yleensä kiinteistökohtainen jätevesien käsittelyratkaisu.

Jos kiinteistöä ei ole liitetty yleiseen viemäriin eikä toimintaan tarvita ympäristönsuojelulain mukaista lupaa, jätevedet on johdettava ja käsiteltävä siten, ettei niistä aiheudu ympäristön pilaantumisen vaaraa. Riittämättömästi puhdistetut jätevedet voivat aiheuttaa hygieenistä pilaantumista ja rehevöitymistä vesistöissä sekä talousveden pilaantumisen vaaraa.

5 § Jätevesien käsittelyetäisyydet

Jätevesien maaperäkäsittelylaitteistojen sekä purkupaikan sijoittamisen etäisyysvaatimukset perustuvat yleisesti käytössä oleviin suoja-

etäisyyksiin. Etäisyysvaatimusten perusteet ovat ensisijaisesti vesien-suojelullisia sekä terveydensuojelullisia. Toisaalta niillä voidaan ehkäistä muuta ympäristönsuojelulain 5 §:n 2 momentissa määriteltyä pilaantumista, esimerkiksi mahdollisia hajuhaittoja.

Etäisyyksissä on otettu huomioon myös vettymisestä aiheutuva haitta rakennusten rakenteille sekä haitat naapurikiinteistöjen nykyiselle ja tulevalle käytölle.

Talousjätevesien puhdistustasolle on hajajätevesiasetuksessa määritelty vähimmäisvaatimukset ja erikseen ohjeellinen puhdistustaso pilaantumiselle herkille alueille. Pilaantumiselle herkit alueet voidaan ympäristönsuojelulain 202 §:n mukaan määritellä kunnan ympäristönsuojelumääräyksissä.

Pohjaveden pilaaminen on kielletty ympäristönsuojelulain 17 §:ssä. Hämeen vesienhoidon toimenpideohjelmassa on esitetty nykykäytännön mukaiset toimenpiteet pohjavesien suojelemiseksi asutuksen jätevesiltä. Niiden mukaan jätevesien imeyttämistä maaperään ei sallita pohjavesialueilla. Pohjavesialueilla haja-asutusalueiden jätevesien käsittelytarvetta ja sen tehostamista arvioidaan laadittujen pohjaveden suojelusuunnitelmien pohjalta.

Ranta-alueilla tulee ottaa huomioon tulvan vaikutus jätevesijärjestelmien toimintaan. Tärkeintä on estää puhdistamattomien jätevesien huuhtoutuminen korkean veden aikana suoraan vesistöön. Samasta syystä imeytys- ja kokoomaputkistot on perusteltua sijoittaa keskimääräisen vuotuisen ylivesitason yläpuolelle.

Pohjavesialueilla on tarpeen rajoittaa jätevesilietteiden lannoitekäyttöä pohjaveden pilaantumisen ehkäisemiseksi.

6 § Kuivakäymälän sijoitus ja hoito

Kuivakäymälästä saattaa aiheutua ympäristönsuojelulain tarkoittamaa ympäristön pilaantumista ja haju- tai viihtyvyyshaittoja. Käymäläjätteen sisältämien ravinteiden ja mahdollisten taudinaiheuttajien aiheuttaman pilaantumisen ehkäisemiseksi on ennakolta estettävä niiden pääsy vesistöön ja maaperään.

7 § Mattojen ja muiden tekstiilien peseminen

Matonpesupaikan pesuvedet ovat rinnastettavissa harmaisiin talousjätevesiin, eli erilaisiin asumisessa ja kotitalouksissa muodostuviin pesuvesiin, jotka tulisi käsitellä ennen vesistöön johtamista. Jos pesu ei

ole laajamittaista (vain yhden tai muutaman kotitalouden matot vuosittain), käsittelyksi riittää imeyttäminen maahan.

8 § Ajoneuvojen, veneiden, koneiden ja vastaavien laitteiden peseminen ja huolto

Autojen pesuvedet ovat jätevesiä, jotka on käsiteltävä kuten muutkin harmaat jätevedet. Pestäessä autoja liuottimia sisältävillä tai muilla pesuaineilla, voi etenkin suurien jätevesimäärien johtamisesta maastoon tai sadevesiverkoston aiheutua ympäristönsuojelulain tarkoittama ympäristön pilaantumista. Vaikkei liuottimia tai muita pesuaineita käytettäisikään, ammattimaisessa tai muussa usein toistuvassa pesussa jätevesimäärät ovat suuria. Muu jätevesien käsittelytapa kuin johtaminen jätevesiviemäriin riittävästi esikäsiteltynä ei voi tulla kysymykseen. Viemäriverkoston toiminnan kannalta on tarpeen, että jätevedet esikäsitellään ennen viemäriin johtamista öljyn- ja hiekanerotuskaivoissa.

Poikkeuksena ovat jätevedet, jotka syntyvät pestäessä autoja satunnaisesti pelkällä vedellä tai miedoilla pesuaineilla. Tällöin vesi sisältää pääsääntöisesti vain vähäisiä määriä epäpuhtauksia. Näitäkään vesiä ei tule päästää suoraan vesistöön tai maastoon rannan välittömässä läheisyydessä. Riittävän kaukana rantaviivasta miedot pesuvedet voidaan johtaa maaperään. Poikkeuksena ovat pohjavesialueet, joilla kaikki puhdistamattomien jätevesien imeyttäminen maahan on kiellettyä. Ajoneuvojen pesuvedet saa päästää maaperään vain, jos pesu tehdään pelkällä vedellä.

Myös kiinteistökohtaisessa jätevesien käsittelyssä pesuvedet on tarpeen mukaan esikäsiteltävä puhdistuslaitteistojen toimivuuden turvaamiseksi öljyn- ja hiekanerotuskaivoissa.

Yleisillä katu- ja tiealueilla peseminen on kielletty, koska se voi aiheuttaa viihtyvyyshaittaa tien käyttäjille tai naapurustolle. Kadulta pesuvedet voivat myös päätyä sadevesiviemärien kautta suoraan vesistöön.

9 § Lumenkaatopaikkojen sijoittaminen ja sulamisvesien käsittely

Lunta ei luokitella jätteeksi, mutta lumen varastointi ja sulamisvedet voivat aiheuttaa ympäristön kannalta haitallisia vaikutuksia, joita pyritään ennalta ehkäisemään.

Lumen läjittämisestä voi aiheutua roskaantumista ja sulamisvedet ja itse lumen ajaminen voivat aiheuttaa lähiympäristöön haittoja. Lumen haitta-ainepitoisuudet eivät yleensä ole korkeita, mutta silti on varmintä, että lumen vastaanottopaikkaa ei perusteta vedenhankinnan

kannalta tärkeälle pohjavesialueelle tai vesistöön. Roskien siivoaminen kuuluu myös vastaanottoaikan pitäjälle.

Ympäristönsuojelulain 7 §:n mukaisesti pilaantumisen aiheuttaja tai toiminnanharjoittaja vastaa toiminnasta syntyvien haittojen ennalta ehkäisemisestä ja ympäristöhaittojen poistamisesta.

10 § Eläinsuojien, lantavarastojen ja eläinten ulkotarhojen sijoittaminen

Ympäristönsuojelulain lupa- ja ilmoitusmenettelyn ulkopuolelle jäävät eläinsuojien ja niihin liittyvien toimintojen sijoittaminen suhteessa asuinkiinteistöihin ja vesistöihin, puroihin ja noroihin ja vastaaviin herkkiin kohteisiin on perusteltua, niiden aiheuttamien hajuhaittojen ja ravinne päästöjen vuoksi.

Heinolan kaupungin alueella uusien eläinsuojien ja niihin liittyvien toimintojen sijoittamista on tarpeen säännellä, jotta voidaan rajoittaa vesistöihin kohdistuvaa hajakuormitusta sekä ehkäistä naapurustolle aiheutuvia haittoja, kuten haju- tai pölyhaittoja.

LUKU 3 JÄTTEET

11 § Jätteiden hyödyntäminen maarakentamisessa

Jätteiden hautaaminen maahan on hallitsematonta jätteiden käsittelyä, josta voi aiheutua myös ympäristön pilaantumista. Määräyksellä halutaan edistää hyödyntämiskelpoisten jätteiden käyttöä maarakentamisessa. Ammattimainen tai laitospäinen jätteenkäsittely ja jätteen hyödyntäminen vaativat aina ympäristöluvan tai valtioneuvoston ns. MARA-asetuksen mukaisen ilmoituksen. Määräyksessä on todettu, millä edellytyksillä jätettä voi sijoittaa maahan. Määräys koskee sellaista eräiden vaarattomien jätteiden vähäistä hyödyntämistä, johon ei tarvita ympäristölupaa, eikä hyödyntäminen kuulu edellä mainitun valtioneuvoston asetuksen soveltamisalaan.

Käytettävän jätteen tulee määräyksen mukaisesti olla maarakentamiseen teknisesti sopivaa, eikä se saa sisältää ympäristölle tai terveydelle haitallisia aineita. Jätettä sisältävä kerros tulee peittää jätteen leviämisen estämiseksi ja tarvittaessa päällystää veden suotautumista vähentävällä materiaalilla.

Betoni-, tiili- ja tuhka-jätteen osalta voidaan edellyttää liukoisuus- ja pitoisuustestien tekemistä, joiden tulokset vaikuttavat esim. päällystämistarpeeseen.

Edellytysten täyttyessäkin ympäristönsuojeluviranomaiselle on annettava valvontaa varten mahdollisuus kieltää tai antaa määräyksiä jätteen sijoittamisesta maaperään, mikäli sijoittamisesta voidaan epäillä aiheutuvan ympäristön pilaantumisen vaaraa. Tämän vuoksi sijoittamisesta tulee ilmoittaa etukäteen valvontaviranomaiselle.

Jätteen hyödyntäminen pohjavesialueella on kielletty ilman ympäristölupaa.

LUKU 4 KEMIKAALIT JA POLTTONESTEET

12 § Kemikaalien säiliö- ja astiavarastointi

Vaarallisten kemikaalien säilyttämistä ja varastointia koskevilla määräyksillä ehkäistään maaperän, pohjaveden ja vesistöjen pilaantumisen vaaraa. Kemikaalien sijoittaminen suoja-altaaseen, josta vuotojen havaitseminen ja poistaminen on mahdollista, on tärkeää maaperän ja pohjaveden suojelemiseksi. Vähäisetkin kemikaalivuodot voivat aiheuttaa merkittävää ympäristön pilaantumista. Mikäli kemikaaleja pääsee vuotamaan viemäriin, voi jätevesien purkupaikalla aiheutua ympäristön pilaantumista. Kemikaalien ja vaarallisten jätteiden vuodot voivat aiheuttaa haittaa viemäriverkostolle ja jäteveden puhdistamolle.

Kielto kemikaali- tai öljysäiliöiden maan alle sijoittamisesta on perusteltua maaperän ja pohjaveden pilaantumisen ehkäisemiseksi.

13 § Polttonesteiden jakelu

Sellaiset polttonesteiden täyttö- ja jakelupisteet, jota ei ole rekisteröity YSL:n 116 §:n nojalla ja joihin ei sovelleta nestemäisten polttoainneiden jakeluasemien ympäristönsuojeluvaatimuksista annettua valtioneuvoston asetusta (314/2020) aiheuttavat ympäristön pilaantumisen vaaraa, mikäli polttonesteitä tai öljyä tai vastaavia aineita pääsee vuotamaan maaperään ja kulkeutumaan pohjaveteen tai vesistöihin. Ympäristönsuojelumääräykset ovat tarpeen tällaisen pilaantumisen välttämiseksi koko kunnan alueella. Olemassa olevien jakelupisteiden olennaisella muutoksella tarkoitetaan mm. säiliön vaihtamista tai uuden säiliön käyttöönottoa olemassa olevan säiliön lisäksi.

Ympäristönsuojelulain 180 §:n perusteella voidaan antaa yksittäisiä määräyksiä pilaantumisen ehkäisemiseksi, kuten hulevesien johtamista öljynerottimen ja sulkuventtiilikaivon kautta. Pohjavesialueella sijaitsevien polttonestesäiliöiden vuotojenhallintaan voidaan vaatia kaksinkertaista suojausrakennetta. Pyydetyn ilmoituksen perusteella arvioidaan ympäristöluvan tarve tai voidaan antaa yksittäisiä määräyksiä.

Määräys öljy- ja polttonestesäiliöiden ylitäytönestosta ja laponestosta on tarpeen huolimattomuudesta mahdollisesti aiheutuvien kemikaalivuotojen ehkäisemiseksi. Säiliön täyttöletkun ja siirtopumpun lukitseminen on tarpeen ilkivallasta mahdollisesti aiheutuvien kemikaalivuotojen ehkäisemiseksi.

14 § Polttoneste- ja kemikaalisäiliöiden tarkastukset

Maanalaisen säiliön kunnosta ei saada luotettavaa tietoa muuten kuin tarkastuksen yhteydessä. Pohjavesialueilla maanalaisten säiliöiden tarkastuksesta määrätään kauppa- ja teollisuusministeriön päätöksessä 344/1983.

Maaperän pilaantumisen ehkäisemiseksi määrätään tarkastettavaksi myös muut kemikaalisäiliöt kuin pohjavesialueilla sijaitsevat maanalaiset öljysäiliöt. Näin säiliöiden kunnan heikkeneminen voidaan havaita ajoissa ja estää vahinkojen syntyminen. Tarkastuksen suorittajalta vaaditaan tehtävän edellyttämää ammattitaitoa, koska tarkastus tehdään erityismittalaitteita käyttäen. Vuotavan säiliön aiheuttama ympäristön pilaantumisriski on merkittävä, joten tarkastuksen on oltava luotettava.

Säiliön pinnoituksen jälkeen säiliövaipan kuntoa ei voi enää luotettavasti tarkastaa, eikä siten säiliön luokitusta ja luokitukseen perustuva tarkastusväliä määrittää. Pinnoitettu säiliö muodostaa pohjaveden pilaantumisriskin, koska sen teräsvaipan kuntoa ei voi luotettavasti valvoa.

LUKU 5 PÄÄSTÖT ILMAAN

15 § Savuhaittojen ehkäisy

Savu- ja muiden kaasuhaittojen vähentämiseksi on annettu määräys, jolla pienpolton polttoaineet on rajoitettu kuivaan polttopuuhun ja kielletty vähähappisissa oloissa tapahtuva kitupolttaminen. Polttaminen on tehtävä hallitusti niin, että siitä ei aiheudu kohtuutonta naapuruuSHAITTA.

16 § Rakennusten hävittäminen polttamalla

Kokonaiset rakennukset eivät ole jätelain tarkoittamaa jätettä, joten määräys on tarpeen, jotta voidaan ehkäistä rakennusten ja rakennelmien hävittäminen polttamalla. Rakennusten polttamisessa vapautuu savukaasuja sekä mahdollisesti myrkyllisiä yhdisteitä. Määräyksellä ei haluta estää pelastusviranomaisen harjoitustoimintaa. Myrkyllisten ja palamattomien materiaalien poistaminen ehkäisee polttamisesta aiheutuvia savukaasupäästöjä ja ympäristöhaittoja.

17 § Rakennusten julkisivujen ja muiden rakenteiden kunnostaminen

Hiekkapuhalluksessa ja kemiallisen maalinpoiston yhteydessä puhdistettavasta pinnasta irtoaa erilaisia ympäristölle haitallisia yhdisteitä, joiden leviäminen tulee estää.

Määräys hiekkapuhallus- ja muun jätteen keräämisestä ja rakennuspeitteiden käyttämisestä on annettu, ettei vaikeasti kerättävä jäte aiheuta ympäristön viihtyvyyden alenemista tai muuta ympäristön pilaantumista.

Polyklooratut bifenyylit (PCB) ovat pysyvyydeltään ja kertyvyydeltään pahimpia ympäristömyrkyjä, joten PCB:tä sisältävät materiaalit ja laitteet ovat vaarallista jätettä. Myös lyijy on vaaralliseksi jätteeksi luokiteltava myrkyllinen metalli. Samoin kemiallisessa maalinpoistossa käytettävät liuottimet ja työssä syntyvä liuottimia sisältävä maalinpoistojäte ovat yleensä vaarallisia jätteitä, jotka on kerättävä talteen ja toimitettava vaarallisen jätteen käsittelyyn.

18 § Hiekoitushiekan poisto

Hiekoitushiekan poistoa koskevat määräykset on annettu pölyämisestä aiheutuvan ilmanlaadun heikkenemisen ja siitä johtuvien terveys- ja viihtyvyyshaittojen estämiseksi.

Pölyntorjunta on tärkeää hyvän ilmanlaadun turvaamiseksi etenkin kaupunki- ja taajama-alueilla. Määräys on tarpeen, jotta voidaan rajoittaa päästöjä ilmaan etenkin keväisin, jolloin ilmanlaatu on usein huono katualueiden voimakkaan pölyämisen vuoksi.

LUKU 6 MELU JA TÄRINÄ

Melu on yksi yleisimpiä ja tärkeimpiä elinympäristön laatua ja viihtyisyyttä heikentäviä tekijöitä. Melu on ääntä, jonka ihminen kokee epämiellyttävänä tai häiritsevänä tai joka on muulla tavoin ihmisen terveydelle tai hyvinvoinnille haitallista. Melulle altistuminen voi aiheuttaa suoria ja epäsuoria terveyshaittoja häiritsemällä esimerkiksi työntekoa tai nukkumista. Meluavaa toimintaa harjoittavan tulee huolehtia melusta aiheutuvien ympäristöhaittojen ennaltaehkäisemisestä ja rajoittamisesta mahdollisimman vähäisiksi (aiheuttamisperiaate).

19 § Meluilmoitukset

Määräyksellä on ympäristönsuojelulain 118 §:n mukaisesti vapautettu meluilmoituksen tekemisestä tilaisuudet, joiden aiheuttama melu ei pääsääntöisesti ole erityisen häiritsevää tai jotka järjestetään siten, että määräyksissä annetut edellytykset täyttyvät.

Sallittua melutasoa koskeva määräys on tarpeen musiikkimelusta aiheutuvan ympäristön pilaantumisen ja viihtyvyyshaittojen ehkäisemiseksi. Erityisen tarpeellinen määräys on niiden paikkojen läheisyydessä, joissa järjestetään vuosittain useita ulkoilmakonsertteja tai tapahtumia.

Meluhaittaa vähennetään myös tiedottamalla asiasta etukäteen, jolloin melulle altistuvien on mahdollista varautua poikkeukselliseen tilanteeseen. Tiedottaminen on perusteltua myös siten, kun poiketaan meluilmoitusmenettelystä.

Mikäli edellytykset eivät täyty, tapahtumasta on tehtävä ympäristönsuojelulain 118 §:n mukainen ilmoitus.

20 § Yleisötilaisuudet ja äänentoistolaitteiden käyttö ulkotiloissa

Meluavaa toimintaa harjoittavan tulee huolehtia melusta aiheutuvien ympäristöhaittojen ennaltaehkäisemisestä ja rajoittamisesta mahdollisimman vähäisiksi. Yleisötilaisuuksien järjestäjien tulee olla selvillä toiminnan aiheuttamasta melutasosta ja huolehtia melun riittävästä rajoittamisesta. Äänentoistolaitteiden suuntaamisella ja säädöillä voidaan vaikuttaa merkittävästi naapurustolle aiheutuvaan melutasoon ja melun häiritsevyyteen.

Äänentoistolaitteiden jatkuvasta käytöstä yöaikaan sekä päiväaikaan melulle herkkien häiriintyvien kohteiden läheisyydessä aiheutuu erityistä häiriötä. Siksi määräyksissä on rajoitettu tai osittain kielletty äänentoistolaitteiden jatkuva käyttö tiettyinä kellonaikoina ja herkästi häiriintyvien kohteiden läheisyydessä.

21 § Häiritsevää melua aiheuttavat koneet ja laitteet asuntojen ja muiden häiriintyvien kohteiden läheisyydessä

Erityisen häiritsevän melun aiheuttamista klo 22 – 7 sekä sunnuntai- ja juhlapyhäamuina klo 12 asti on tarpeen ennalta rajoittaa kohtuuttoman haitan ehkäisemiseksi sekä ihmisten riittävän levon takaamiseksi.

Muun muassa kiinteistöjen rakennus-, remontointi-, kunnossapito- ja huoltotyöt aiheuttavat asukkaille erityisen häiritsevää melua etenkin, jos työtä tehdään toistuvasti iltaisin ja öisin. Määräyksillä ohjataan työt tehtäväksi pääsääntöisesti päiväaikaan, jolloin kunnossapidossa ja muissa töissä käytettävien koneiden ja laitteiden melua ei katsota erityisen häiritseväksi.

Poikkeuksena ovat välttämättömät työt, joita ei voida lykätä esimerkiksi liikenneturvallisuuden takia. Silloin tällöin yöaikaan tehtävä välttämätön työ ei aiheuta asukkaille vastaavaa haittaa kuin toistuvasti yöaikaan tehtävä työ.

LUKU 7 MUUT MÄÄRÄYKSET

22 § Yleinen velvollisuus antaa valvontaa varten tarpeellisia tietoja

Ympäristönsuojelulain 202 §:n mukaan määräykset voivat koskea valvontaa varten tarpeellisten tietojen antamista. Erikseen on tiedonantovelvoitteet asetettu öljysäiliöiden osalta ja melua tai tärinää aiheuttavan toiminnan osalta. Ympäristönsuojelulaissa säädetty valvontaviranomaisen tiedonsaantioikeus on laaja. Ympäristönsuojelulain 172 §:n mukaan viranomaisella on oikeus saada salassapitovelvollisuuden estämättä välttämättömiä tietoja viranomaisilta tai toiminnanharjoittajilta. Ympäristönsuojelulain 176 §:n mukaan valvontaviranomainen voi antaa määräyksen toiminnan ympäristövaikutusten selvittämisestä, jos samalla on perusteltua aiheuttaa epäillä toiminnasta aiheutuvan kiellettyä pilaantumista. Viimeksi mainittu säännös liittyy lain 6 §:n mukaiseen selvilläölovelvollisuuteen, jonka mukaan lähtökohtana on, että kaikille ympäristön pilaantumisen vaaraa aiheuttavilla toiminnanharjoittajilla on yleinen velvollisuus olla selvillä toimintansa vaikutuksista.

23 § Poikkeaminen ympäristönsuojelumääräyksistä

Kunnan ympäristönsuojeluviranomainen voi myöntää poikkeuksen ympäristönsuojelumääräyksestä siinä mainituin perustein. Lähtökohtana on, että määräyksistä poiketaan vain harvoin yksittäistapauksissa. Näissä tapauksissa ympäristönsuojeluviranomainen arvioi asiantunteumuksellaan, onko kyseessä sellainen erityinen syy, jonka perusteella poikkeus voidaan myöntää.

Poikkeaminen käsitellään hallintolain mukaisesti. Ympäristönsuojeluviranomaisen tekemään päätökseen haetaan muutosta siten, kuin ympäristönsuojelulaissa säädetään muutoksenhausta.

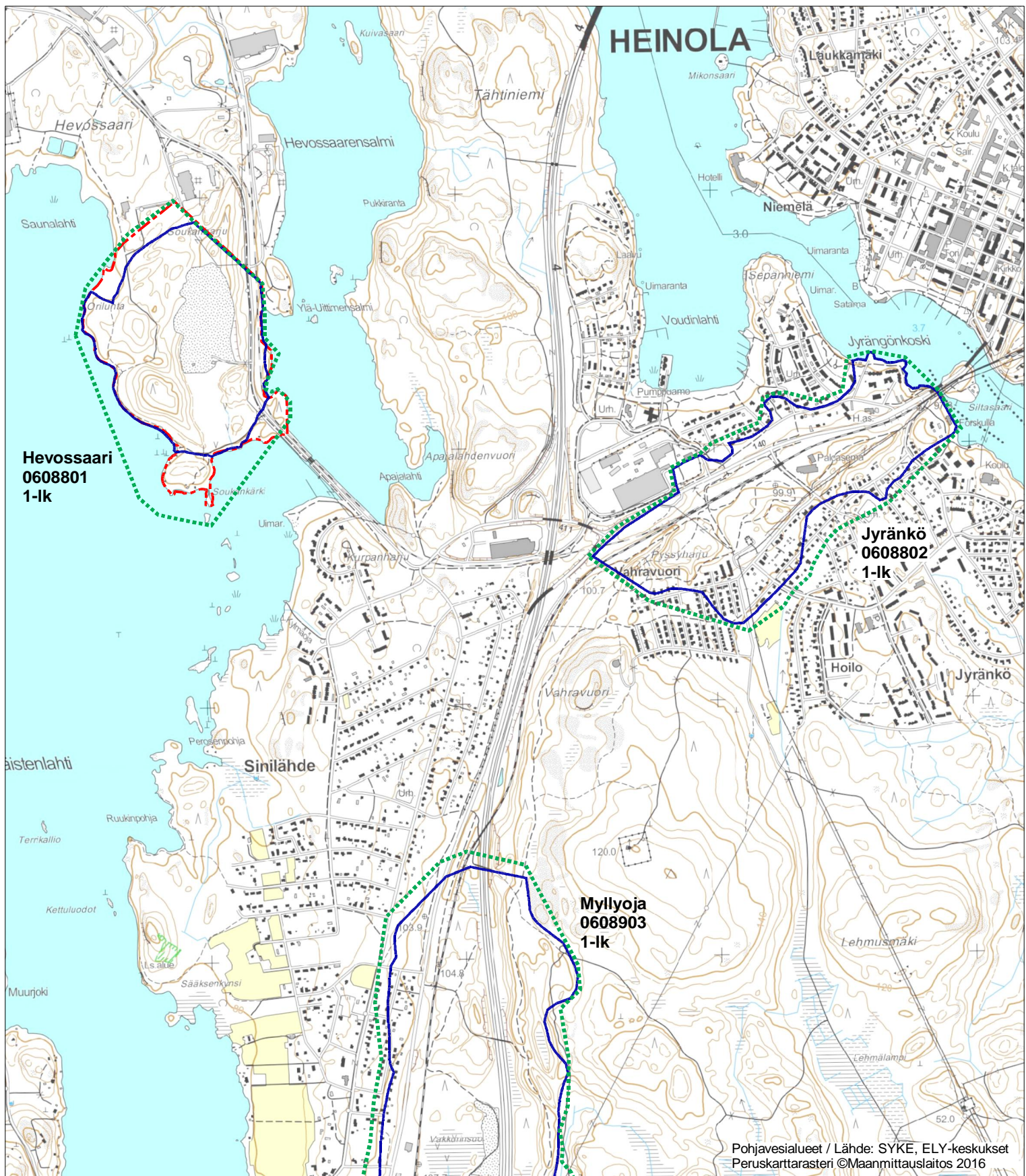
Ympäristönsuojelumääräyksistä poikkeamisesta peritään ympäristönsuojeluviranomaisen taksan mukainen maksu.

24 § Ympäristönsuojelumääräysten rikkomisen tai laiminlyönnin seuraukset

Ympäristönsuojelumääräysten rikkomisen tai laiminlyönnin seurauksista ja pakkokeinoista säädetään ympäristönsuojelulain 18 luvussa ja rangaistussäännöksistä 225 §:ssä.

25 §**Voimaantulo**

Päätös ympäristönsuojelumääräysten hyväksymisestä annetaan tiedoksi siten kuin kunnalliset ilmoitukset kunnassa julkaistaan. Päätös katsotaan annetun tiedoksi, kun kuulutus on asetettu yleisesti nähtäville. Samoin on kuulutettava ympäristönsuojelumääräysten voimaantulosta ja muutoksista.



Pohjavesialueet / Lähde: SYKE, ELY-keskukset
Peruskarttarasteri ©Maanmittauslaitos 2016

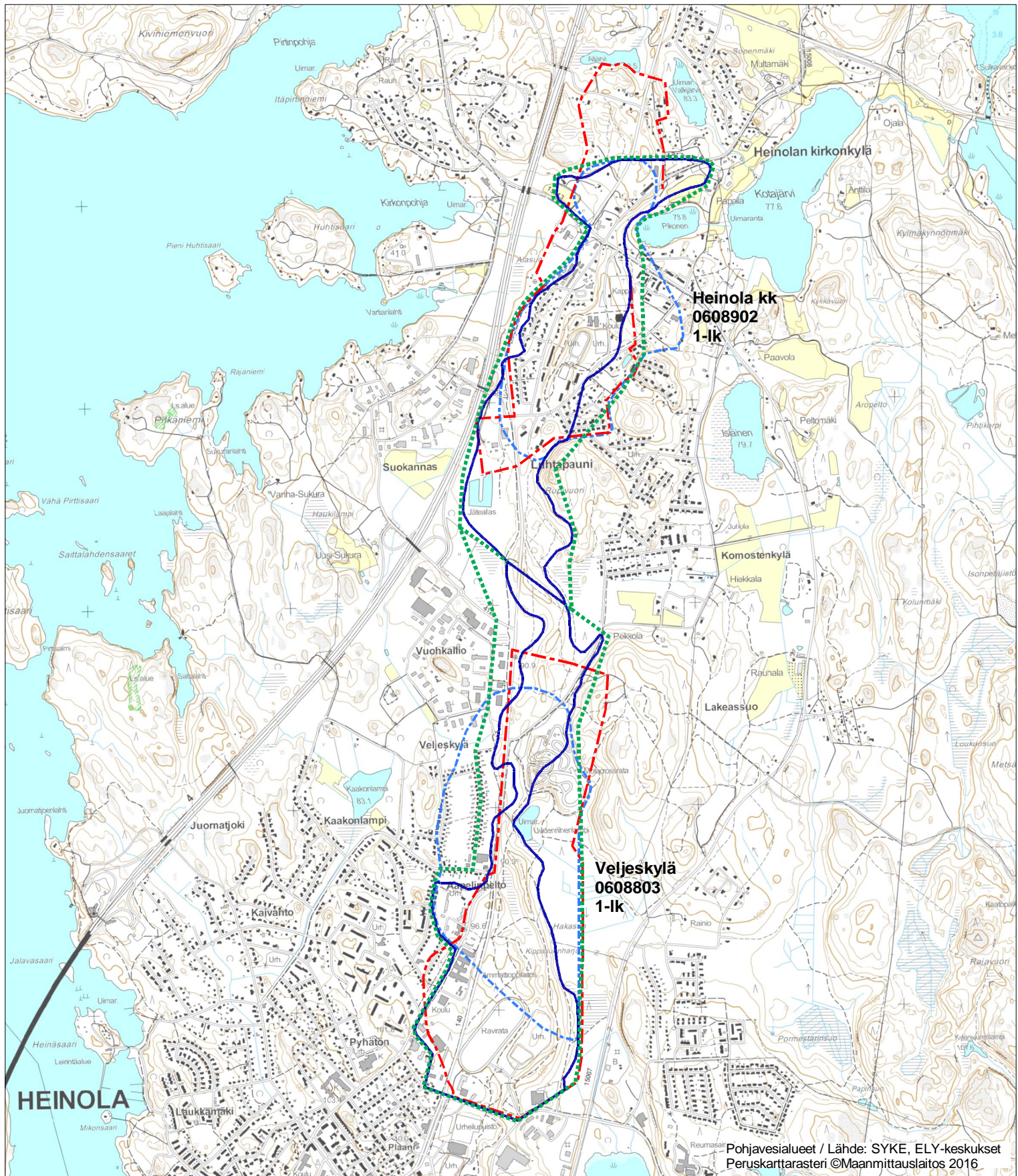


Hevossaari (0608801), 1-luokka

Jyränkö (0608802), 1-luokka

- - - - - Pohjavesialueen raja (1-lk)
- Pohjaveden muodostumisalueen raja (1-lk)
- - - - - Vedenottamon kaukosuoja-alue
- - - - - Vedenottamon valuma-alue





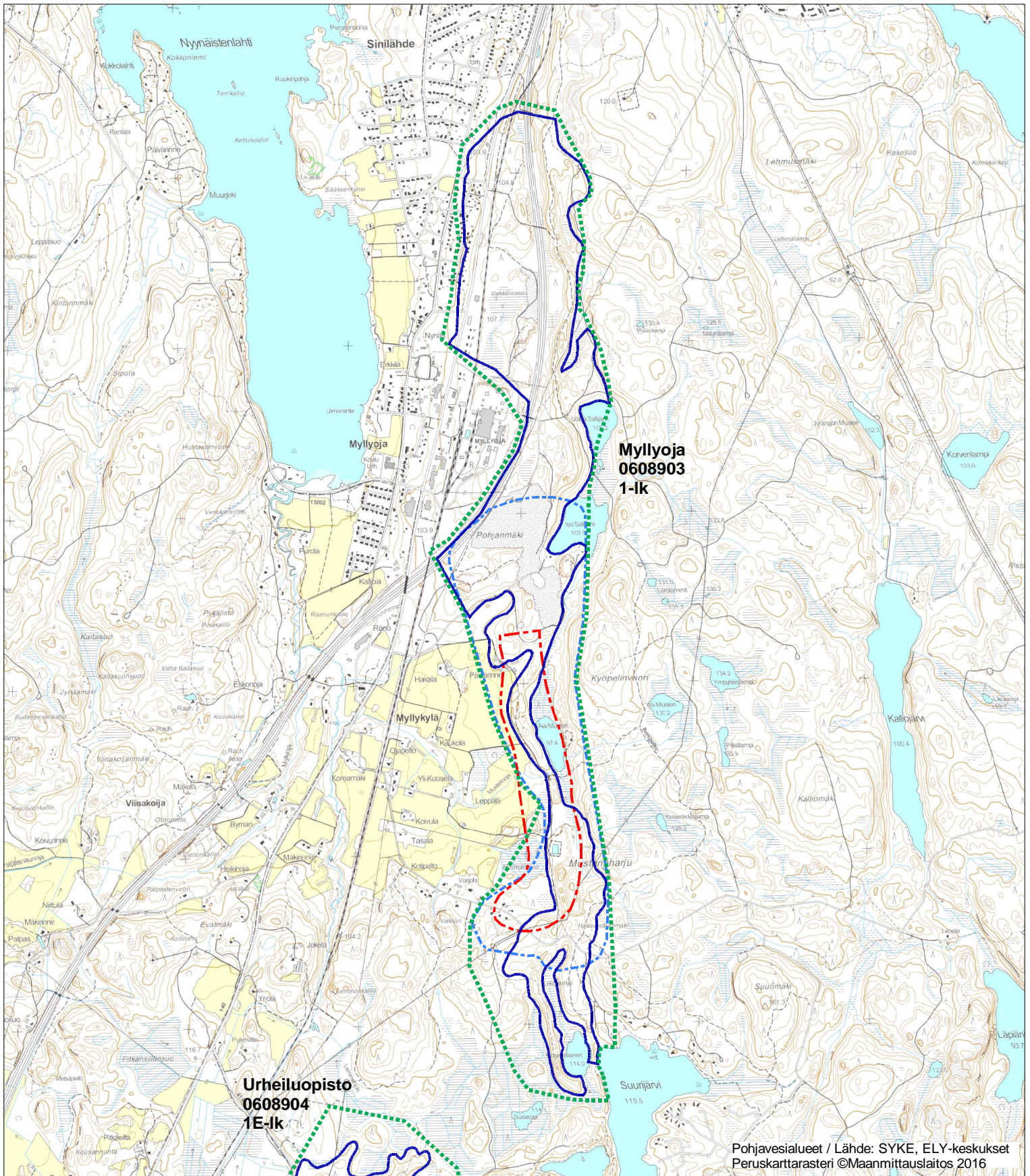
Heinola kk (0608902), 1-luokka

Veljeskylä (0608803), 1-luokka

- - - - - Pohjavesialueen raja (1-lk)
- — — — — Pohjaveden muodostumisalueen raja (1-lk)
- - - - - Vedenottamon kaukosuoja-alue
- - - - - Vedenottamon valuma-alue



14.10.2020



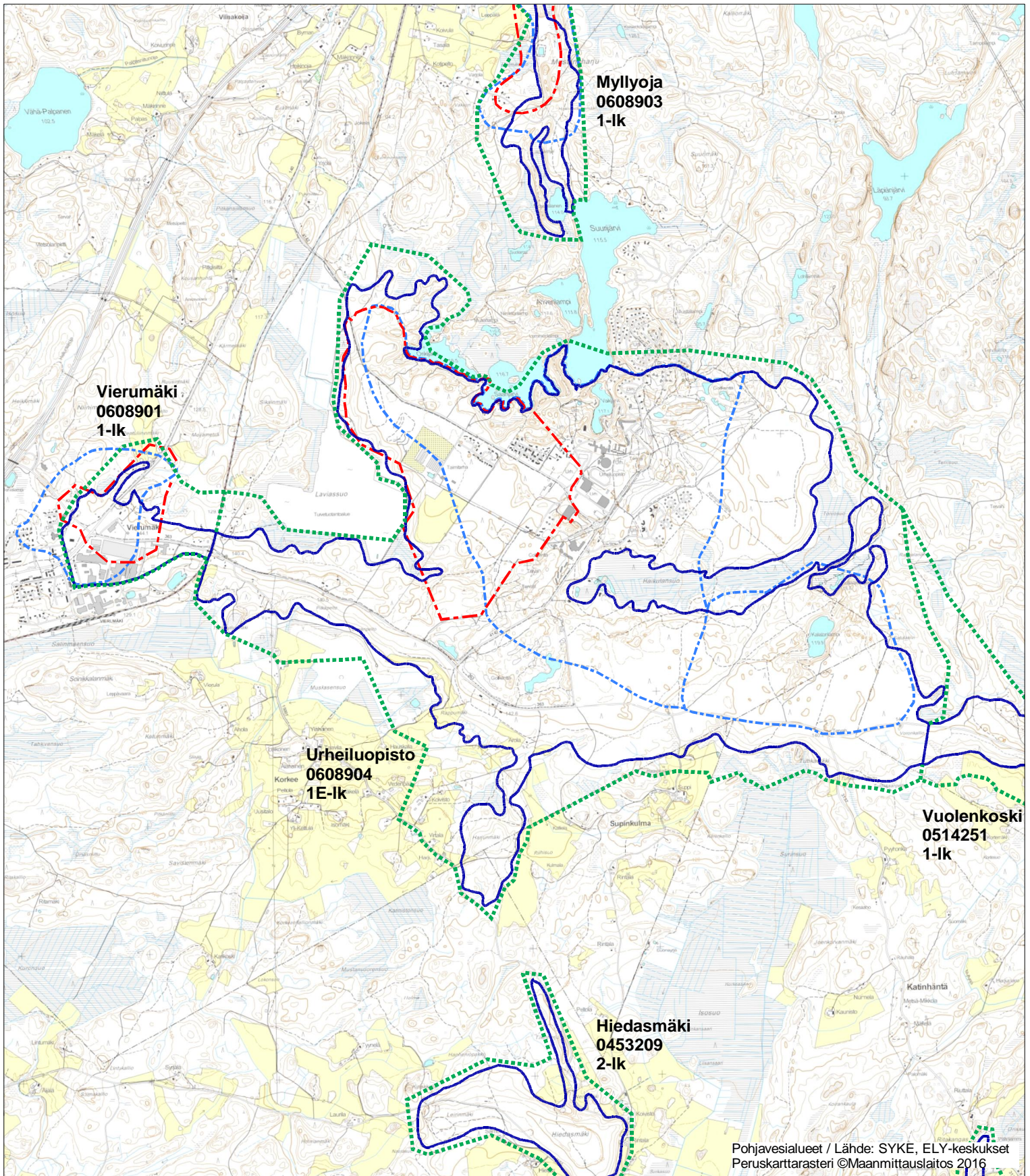
0 1 km

Myllyoja (0608903), 1-luokka

- ⋯⋯⋯⋯⋯ Pohjavesialueen raja (1-Ik)
- Pohjaveden muodostumisalueen raja (1-Ik)
- - - - - Vedenottamon kaukosuoja-alue
- ⋯⋯⋯⋯⋯ Vedenottamon valuma-alue



14.10.2020



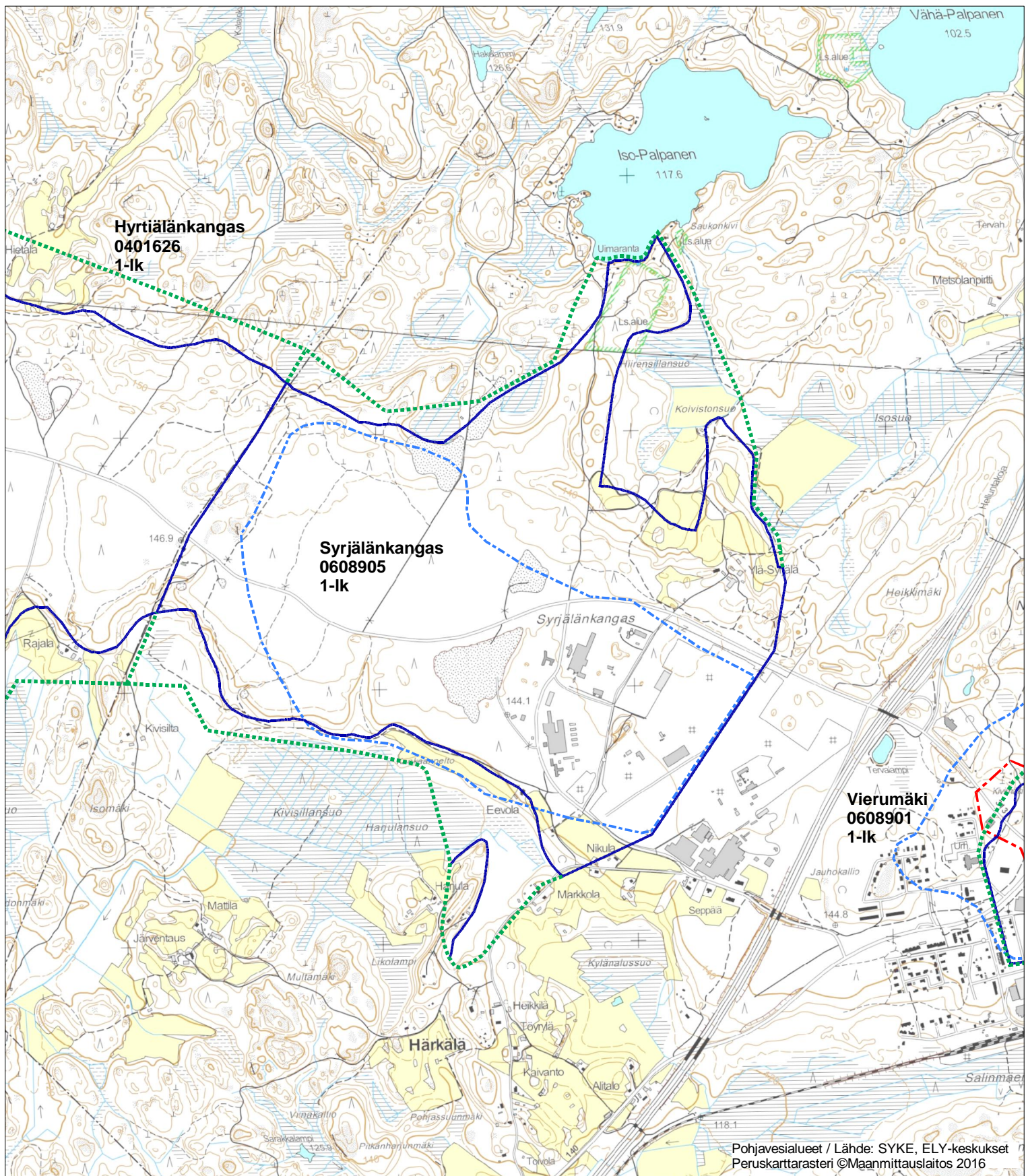
Vierumäki (0608901), 1-luokka

Urheilupuisto (0608904), 1E-luokka

- - - - - Pohjavesialueen raja (1-Ik)
- Pohjaveden muodostumisalueen raja (1-Ik)
- - - - - Vedenottamon kaukosuoja-alue
- - - - - Vedenottamon valuma-alue



15.10.2020



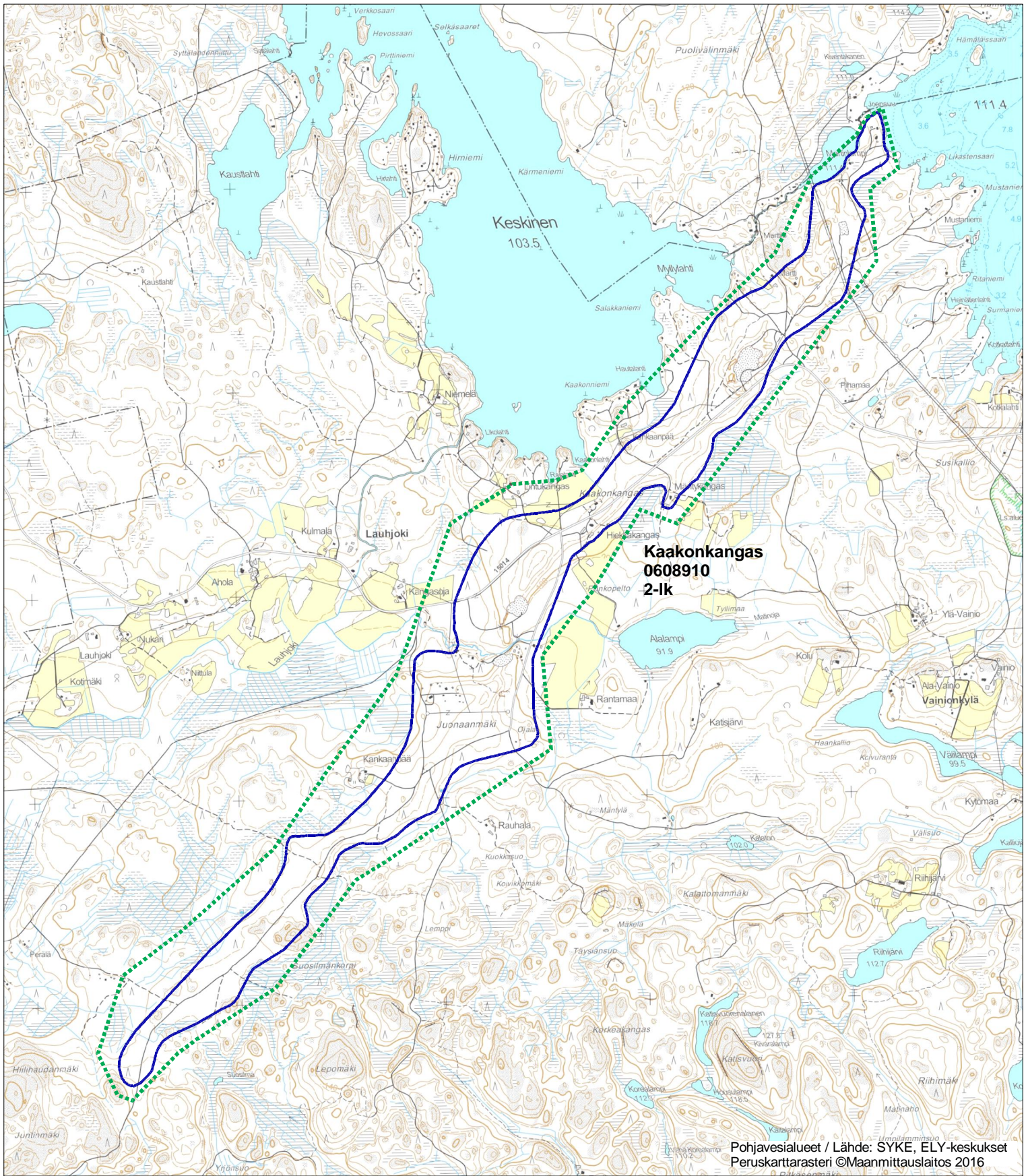
Pohjavesialueet / Lähde: SYKE, ELY-keskukset
Peruskarttarasteri ©Maanmittauslaitos 2016



Syrjälänkangas (0608905), 1-luokka

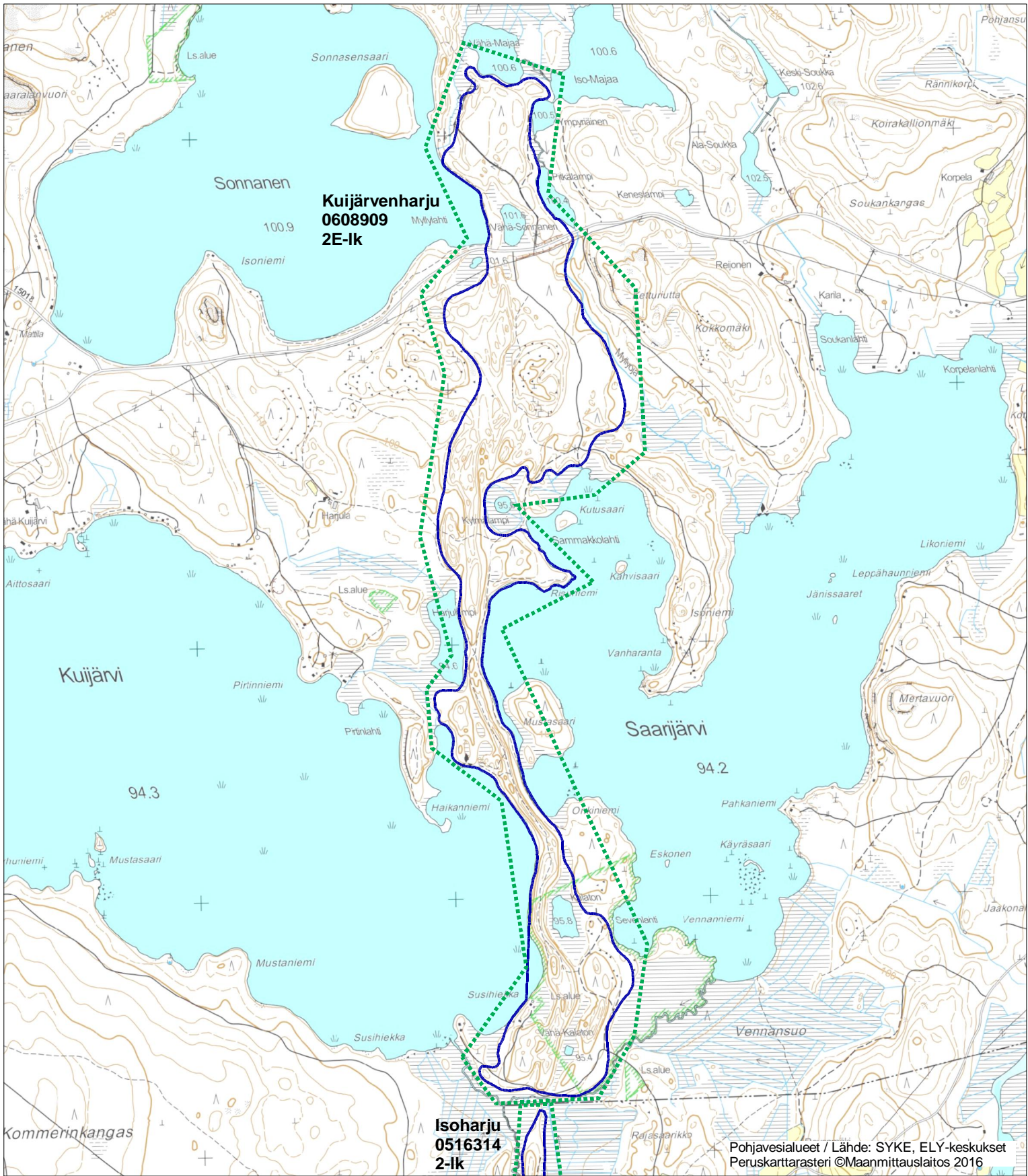
- ⋯⋯⋯ Pohjavesialueen raja (1-ik)
- Pohjaveden muodostumisalueen raja (1-ik)
- - - Vedenottamon kaukosuoja-alue
- - - Vedenottamon valuma-alue





Kaakonkangas (0608910), 2-luokka

- - - - - Pohjavesialueen raja (1-lk)
- Pohjaveden muodostumisalueen raja (1-lk)



Kujärvenharju (0608909), 2E-luokka

- - - - - Pohjavesialueen raja (1-ik)
- Pohjaveden muodostumisalueen raja (1-ik)

