



# Osallistumis- ja arviointisuunnitelma

Rantaosayleiskaava

**49 ROYK**

**Ala-Rääveli-Keskinen**

15.1.2018

## 1 Suunnittelualue

Suunnittelualue sijaitsee Heinolassa Heinolan (Kirkonkylän) (401), Hujansalon (403), Imjärven (405), Lusin (407), Paason (410), Paistjärven (411) ja Tuusjärven (413) alueilla. Suunnittelualueeseen kuuluu Ala-Räävelin (Ala-Rieveli) vesistön lisäksi Ala-Pajujärvi, Keskinen, Merjeslampi ja Tuusjärvi.

Rantaviivaa suunnittelualueella on yhteensä noin 86,5 km, josta:

Ala-Räävelillä	58,1 km
Ala-Pajujärvellä	6,2 km
Keskisellä	16,2 km
Merjeslammella	1,9 km
Tuusjärvellä	4,1 km

Suunnittelualueen pinta-ala on noin 3250 hehtaaria.

Suunnittelualue on vaihtelevaa. Alueen laajuuden vuoksi siihen mahtuu mm. alavaa peltomaata, korkeita kallioisia mäkiä, vesistöjä, suota, saaria, asutusta, talousmetsää ja metsäerämaata.

## 2 Suunnittelun tarve, tavoitteet ja periaatteet

Rantaosayleiskaavan tavoitteena on MRL 72 § mukaisen oikeusvaikutteisen rantaosayleiskaavan laatiminen. Kaava laaditaan rantaan tukeutuvalle alueelle. **Kaavan laadinnan tavoitteina ja periaatteina** sekä rantaan tukeutuvan rakentamisen osoittamisessa käytetään **Heinolan kaupunginvaltuuston 6.3.2017 § 9 hyväksymiä Heinolan ranta-alueiden tavoitteita ja mitoitusperiaatteita**.

Yleiskaavatyössä liitetään yhteen aluetta koskevat suunnitelmat ja selvitykset, tehdään tarvittavat lisäselvitykset ja näiden perusteella luodaan linjaukset alueen maankäytölle. Kaavan avulla osoitetaan (ranta)rakentamisen määrä ja sijoittuminen alueelle sekä huomioidaan arvokkaita luonto-, maisema- ja kulttuurihistoriakohteita.

Rakentamisen määrän eli ranta-rakennuspaikkojen osoittamisessa käytetään edellä mainittujen mitoitusperiaatteiden mukaisia mitoituslukuja ja mitoitusrantaviivan muodostamisperiaatteita (muuntoperiaatteita). Mitoitustarkastelussa emätilalle kertyvän rantarakennusoikeuden osoittamisessa lähtökohtana pidetään uusien rantarakennuspaikkojen jakamista emätilasta lohkotuille tiloille rantaviivan pituuden suhteessa.

Ala-Räävelin vesistön osalla perusmitoituksena käytetään 7 rantarakennuspaikkaa per mitoitusrantaviivakilometri (rrp/mrv-km). Mahdollista 8 rrp/mrv-km mitoitusta käytetään maanomistajan sitä pyytäessä ja mikäli 8 rrp/mrv-km ehtona olevat periaatteet vapaan rannan osuudesta sekä rakennuspaikan vaatimukset täyttyvät.

**Kaavan laadinnasta veloitetaan maanomistajilta kaavanlaatimiskustannukset uusien rakennuspaikkojen 6 rrp/mrv-km ylittävältä osalta** hyväksytyjen ranta-alueiden tavoitteiden ja mitoitusperiaatteiden mukaisesti (KV 6.3.2017 § 9). **Maanomistaja ilmoittaa halukkuutensa kaavanlaatimiskustannuksiin osallistumisesta kaavan valmisteluvaiheen (luonnosvaiheen) aikana.** Kaavanlaadintakustannukset voidaan periä maanomistajan halukkuudesta huolimatta, ellei 6 rrp/mrv-km mitoituksen ylittäviä uusia rakennuspaikkoja jätetä osoittamatta rantaosayleiskaavassa. Ehdotuksesta edellä mainitun syyn takia pyyntö pois jätettävien uusien rakennuspaikkojen poistosta tulisi ilmoittaa ennen kaavaehdotuksen nähtäville asettamista.

Yleiskaava-alueella voimassa olevien ranta- ja ranta-asemakaavojen rantarakennuspaikat (määrä) merkitään yleiskaavaan sellaisenaan, mikäli kyseisten kaavojen rantarakennuspaikkojen määrä ei ylitä yleiskaavan mitoituksella saatua määrää. Mikäli kyseisissä kaavoissa on enemmän rantarakennuspaikkoja kuin yleiskaavan mitoituksella olisi osoitettavissa, esitetään yleiskaavassa ainoastaan voimassa olevien ranta- ja ranta-asemakaavojen kaava-alueen rajaus sekä paikkojen määrä. Tällöin ranta-asemakaavan rakennuspaikoille ei osoiteta yleiskaavan perusteella myönnettävää rantarakennuspaikkaa ja rakennusoikeutta.

Tarkemmin osallistumisesta ja kaavoituksen kulusta kohdassa **9. Osallistuminen ja tiedottaminen.**

## 3 Suunnittelun lähtökohdat

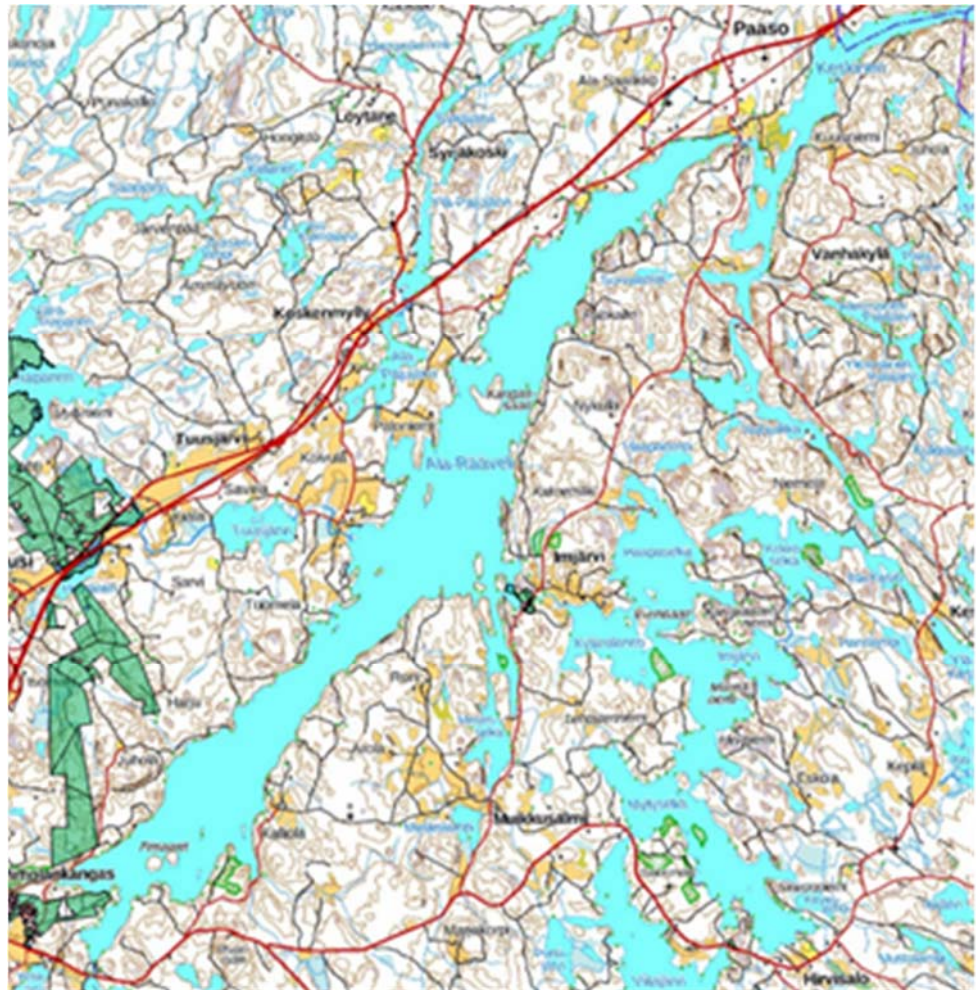
### 3.1. Kaavoituspäätös

Kaupunginhallitus on tehnyt kaavoituspäätöksen kokouksessaan 18.03.2013.

### 3.2 Maanomistus

Suunnittelualue on pääosin yksityisessä omistuksessa. Alla olevassa kuvassa kaupungin maanomistus vihreällä.





Suunnittelualueen maanomistus.

### 3.3 Valtakunnalliset alueiden käyttötavoitteet

Valtakunnalliset alueiden käyttötavoitteet ovat uudistumassa ja ne tulevat voimaan 1.1.2018.

Maankäyttö- ja rakennuslain mukaan tavoitteet on otettava huomioon ja niiden toteuttamista on edistettävä maakunnan suunnittelussa, kuntien kaavoituksessa ja valtion viranomaisten toiminnassa.

Pääosin tavoitteet huomioidaan maakuntakaavoituksessa.

Rantaosayleiskaavoituksessa tulisi huomioida ainakin seuraavat valtakunnallisten alueiden käyttötavoitteiden kohdat:

#### Toimiva aluerakenne

Yleistavoitteet:

*”Alueidenkäytöllä edistetään kaupunkien ja maaseudun vuorovaikutusta sekä kyläverkoston kehittämistä. Erityisesti harvaan asutulla maaseudulla ja taantuvilla alueilla kiinnitetään alueiden käytössä huomiota jo olemassa olevien rakenteiden hyödyntämiseen sekä elinkeinotoiminnan ja muun toimintapohjan monipuolistamiseen. Alueidenkäytössä otetaan huomioon haja-asutukseen ja yksittäistoimintoihin perustuvat elinkeinot sekä maaseudun tarve saada uusia pysyviä asukkaita.”*

### **Eheytyvä yhdyskuntarakenne ja elinympäristön laatu**

Yleistavoitteet:

*”Alueidenkäytöllä edistetään yhdyskuntien ja elinympäristöjen ekologista, taloudellista, sosiaalista ja kulttuurista kestävyyttä. Olemassa olevia yhdyskuntarakenteita hyödynnetään sekä eheytetään kaupunkiseutuja ja taajamia. Taajamia eheyttäessä parannetaan elinympäristön laatua.”*

*”Alueidenkäytössä kiinnitetään erityistä huomiota ihmisten terveydelle aiheutuvien haittojen ja riskien ennalta ehkäisemiseen ja olemassa olevien haittojen poistamiseen.”*

Erityistavoitteet:

*”Alueidenkäytön suunnittelussa on edistettävä olemassa olevan rakennuskannan hyödyntämistä sekä luotava edellytykset hyvälle taajamakuvulle. Taajamia kehitettäessä on huolehdittava siitä, että viheralueista muodostuu yhtenäisiä kokonaisuuksia.”*

*”Yleis- ja asemakaavoituksessa on varauduttava lisääntyviin myrskyihin, rankkasateisiin ja taajamatulviin.”*

### **Kulttuuri- ja luonnonperintö, virkistyskäyttö ja luonnonvarat**

Yleistavoitteet:

*”Alueidenkäytöllä edistetään kansallisen kulttuuriympäristön ja rakennusperinnön sekä niiden alueellisesti vaihtelevan luonteen säilymistä.*

*Alueidenkäytöllä edistetään elollisen ja elottoman luonnon kannalta arvokkaiden ja herkkien alueiden monimuotoisuuden säilymistä. Ekologisten yhteyksien säilymistä suojelualueiden sekä tarpeen mukaan niiden ja muiden arvokkaiden luonnonalueiden välillä edistetään.*

*Alueidenkäytöllä edistetään luonnon virkistyskäyttöä sekä luonto- ja kulttuurimatkailua parantamalla moninaiskäytön edellytyksiä. Suojelualueverkoston ja arvokkaiden maisema-alueiden ekologisesti kestävää hyödyntämistä edistetään virkistyskäytössä, matkailun tukialueina sekä niiden lähialueiden matkailun kehittämisessä suojelutavoitteita vaarantamatta. Alueidenkäytössä edistetään kyseiseen tarkoitukseen osoitettujen hiljaisten alueiden säilymistä.”*

*”Alueidenkäytössä edistetään vesien hyvän tilan saavuttamista ja ylläpitämistä.”*

Erityistavoitteet:

*”Alueidenkäytössä on varmistettava, että valtakunnallisesti merkittävät kulttuuriympäristöjen ja luonnonperinnön arvot säilyvät. Viranomaisten laatimat valtakunnalliset inventoinnit otetaan huomioon alueidenkäytön suunnittelun lähtökohtina. Maakuntakaavoituksessa on osoitettava valtakunnallisesti merkittävät kulttuuriympäristöt ja maisemat. Näillä alueilla alueidenkäytön on sovellettava niiden historialliseen kehitykseen.*

*Alueidenkäytön suunnittelussa on otettava huomioon ekologisesti tai virkistyskäytön kannalta merkittävät ja yhtenäiset luonnonalueet. Alueidenkäyttöä on ohjattava siten, ettei näitä aluekokonaisuuksia tarpeettomasti pirstota.”*

*”Alueidenkäytön suunnittelussa rantaan tukeutuva loma-asutus on suunniteltava siten, että turvataan luontoarvoiltaan arvokkaiden ranta-alueiden säilyminen sekä loma-asumisen viihtyisyys.”*

*”Alueidenkäytössä on otettava huomioon pohja- ja pintavesien suojelutarve ja käyttötarpeet. Pohjavesien pilaantumisen- ja muuttamisriskejä aiheuttavat laitokset ja toiminnot on sijoitettava riittävän etäälle niistä pohjavesialueista, jotka ovat vedenhankinnan kannalta tärkeitä ja soveltuvat vedenhankintaan.”*

*”Ilman erityisiä perusteita ei hyviä ja yhtenäisiä peltoalueita tule ottaa taajamatoimintojen käyttöön eikä hyviä ja laajoja metsätalousalueita pirstoa muulla maankäytöllä.”*

## **Toimivat yhteysverkostot ja energiahuolto**

Erityistavoitteet

*”Alueidenkäytössä on turvattava olemassa olevien valtakunnallisesti merkittävien ratojen, maanteiden ja vesiväylien jatkuvuus ja kehittämismahdollisuudet sekä valtakunnallisesti merkittävien satamien ja lentoasemien sekä rajanylityspaikkojen kehittämismahdollisuudet.*

*Alueidenkäytön suunnittelussa on säilytettävä mahdollisuudet toteuttaa moottoriväylä välillä Helsinki–Vaalimaa, uudet rautatieyhteydet Helsingistä Turun ja Pietarin suuntiin sekä muita valtakunnallisesti merkittäviä väyliä. Alueidenkäytön suunnittelussa on lisäksi turvattava vesiliikenteen yhteysmahdollisuudet Saimaan vesistöstä Suomenlahteen. Alueidenkäytön suunnittelussa on osoitettava sijaintipaikka Helsingin seudun lentokentälle tätä koskeviin selvityksiin ja vaikutusarviointeihin perustuen.”*

*”Lentoasemien ympäristön maankäytössä tulee ottaa huomioon lentoliikenteen turvallisuuteen liittyvät tekijät, erityisesti lentoesteiden korkeusrajoitukset, sekä lentomelun aiheuttamat rajoitukset. Uusia*

*lentoasemia suunniteltaessa ja olemassa olevia kehitettäessä tulee ottaa huomioon asutus ja muut melulle herkäät toiminnot. Alueidenkäytössä on turvattava lentoliikenteen nykyisten varalaskupaikkojen ja lennonvarmistusjärjestelmien kehittämismahdollisuudet sekä sotilasilmailun tarpeet.”*

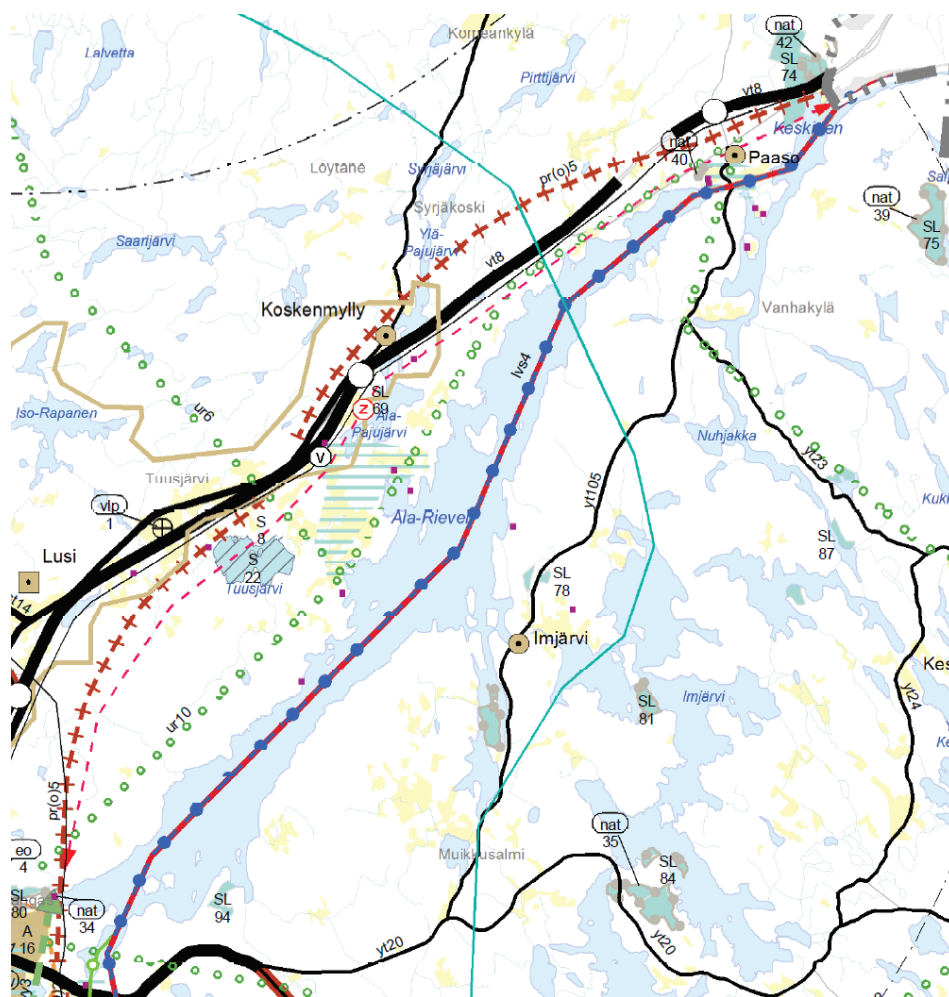
### 3.4 Kaavatilanne

#### Päijät-Hämeen maakuntakaava

Maakuntahallitus päätti 20.2.2017 § 19 määrätä Päijät-Hämeen maakuntakaavan 2014 tulemaan voimaan maankäyttö- ja rakennuslain 201 §:n mukaisesti ennen kuin se on saanut lainvoiman ja että maakuntakaava kumoaa voimaan tullessaan ympäristöministeriön 11.3.2008 vahvistaman Päijät-Hämeen maakuntakaavan 2006. Voimaantulo on kuulutettu 10.3.2017 (oikaisu 15.3.2017). Maakuntakaavasta on jätetty 10 valitusta Hämeenlinnan hallinto-oikeuteen.

Maakuntakaavassa alue on luokiteltu pääosin maaseutumaiseksi alueeksi. Suunnittelualuetta koskevia määräyksiä on mm. ohjeelliset linjaukset rautatielle ja ulkoilureitille, sekä yhteystarve voimalinjalle.



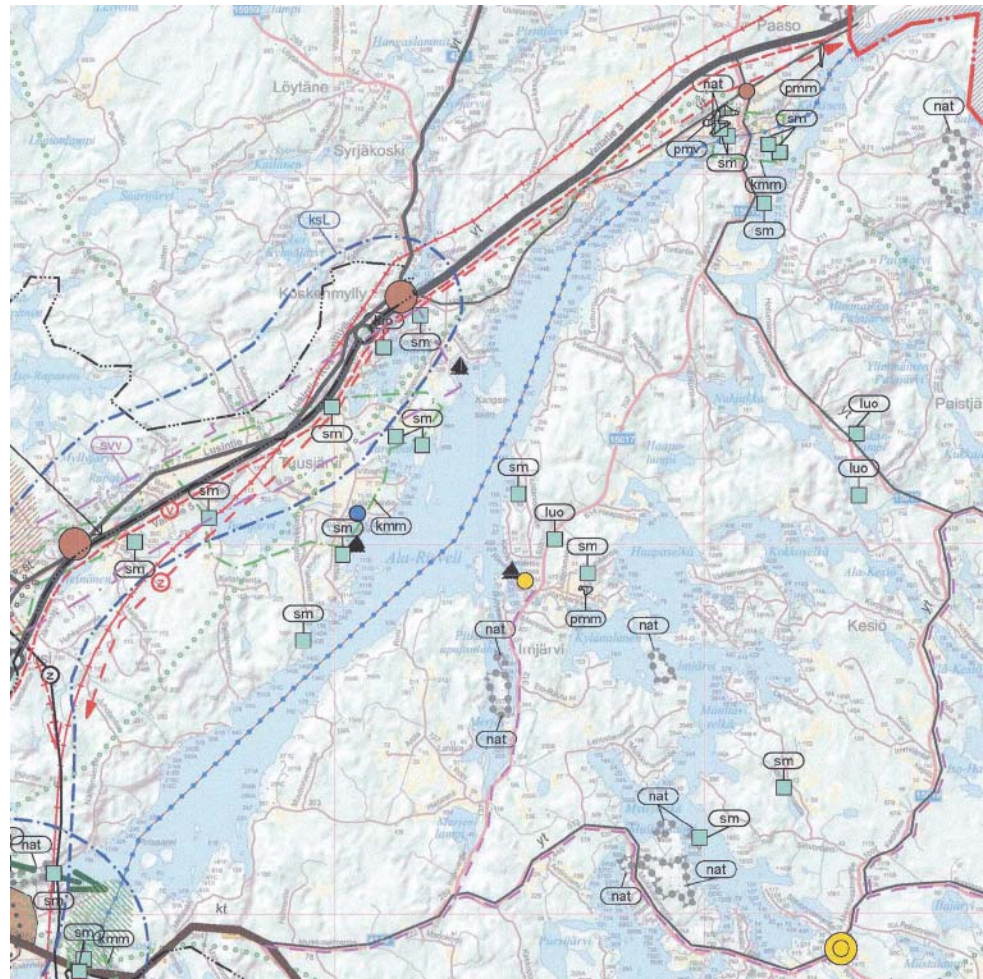


Ote maakuntakaavasta 2014 (ei mittakaavassa)

**Heinolan strateginen yleiskaava 2035 (23.8.2016)**

Heinolan strateginen yleiskaavaa on kuulutettu lainvoimaiseksi 23.8.2016.





Ote Heinolan strateginen yleiskaava (23.8.2016) (ei mittakaavassa).



Viher- ja/tai ekoyhteystarve.



Kulttuurihistorian tai maiseman kannalta maakunnallisesti tai paikallisesti merkittävä alue.



Virkistysaluevaraus



Kehittämialue.

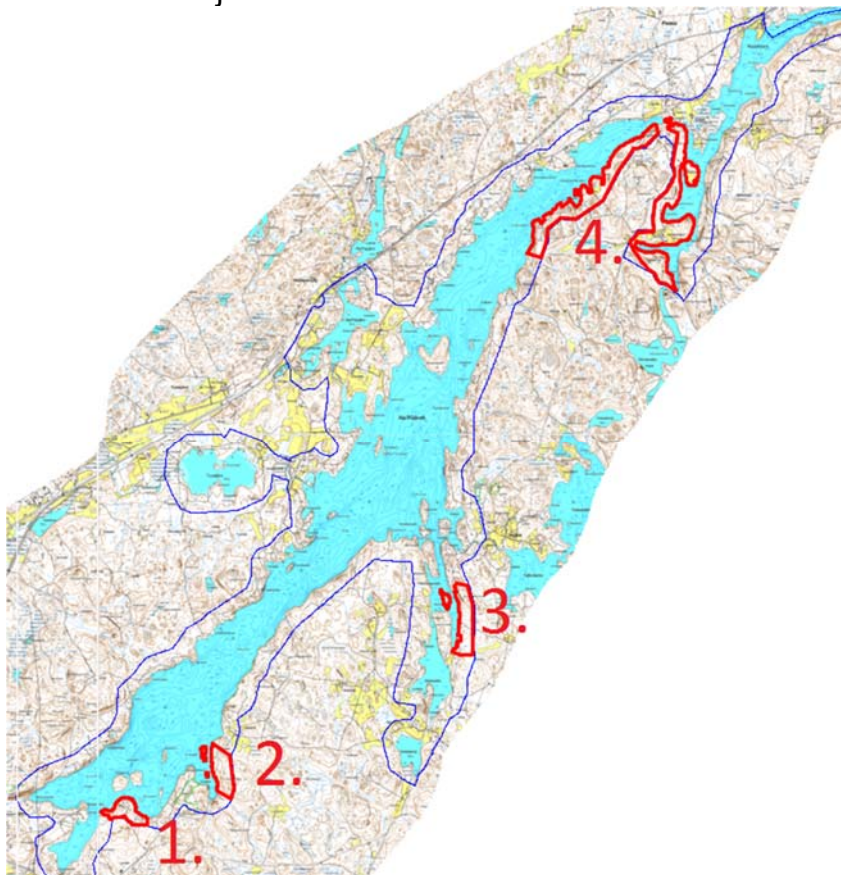
Laatukäytävää koskevat kehittämissuosituksset (ksL)

Maankäyttöä tiivistetään ja eheytetään "Vanhan vitosen" (st 140) varrella tukemaan kevyen ja joukkoliikenteen käyttöä. Laatukäytävällä suositetaan toimintojen sekoittamista (asumista, työpaikkoja, palveluja ja vapaa-ajan toimintoja) siten, että muodostuu vetovoimainen ja monipuolinen liikkumismiljö. Uusia toimintoja sijoitettaessa tai olevia kehitettäessä tulee rakennetun ympäristön ja maiseman luonne ja mittakaava pitää lähtökohdana. Metsän- ja maisemanhoidossa tulee huolehtia siitä, että tiensivinäkymät pysyvät ehyinä ja vaihtelevina avohakkuut ja toisaalta maiseman umpeenkasvu välttään. Rakennettujen ja rakentamattomien tiejaksojen vuorottelu pyritään selkeyttämään ja uusi maankäyttö ohjaamaan bussipysäkkien läheisyyteen. Moottoriajoneuvojen ja kevyen liikenteen väylästä kehitetään ja kunnostetaan siten, että muodostuu turvallinen, miellyttävä ja matkaketjuiltaan sujuva sekä kaupunkikuvallisesti omintakeinen liikkumismiljö kaikille käyttäjäryhmille. Tiekäytävän kehittämisessä otetaan huomioon erikoiskuljetusten aiheuttamat rajoitukset.

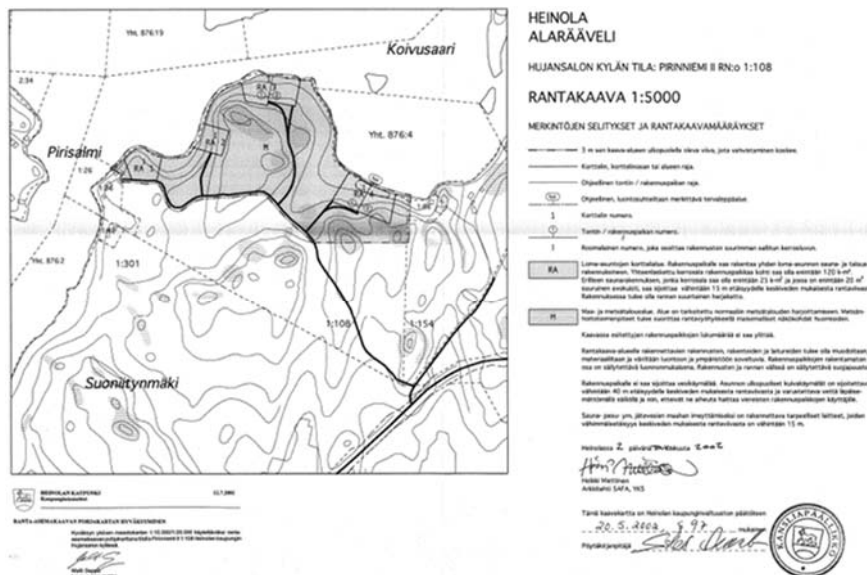
Moottoriliittymäalueita sekä erityisesti kohtia, missä moottoritieltä siirrytään Heinolan kaupunkirakenteen selkärangan toimivalle rinnakkaistielle kehitetään ympäristöllisesti tunnistettaviksi ja toiminnallisesti vetovoimaisiksi paikoiksi.

### 3.4 Asemakaava

Alueella on neljä voimassa olevaa Ranta-asetmakaavaa.

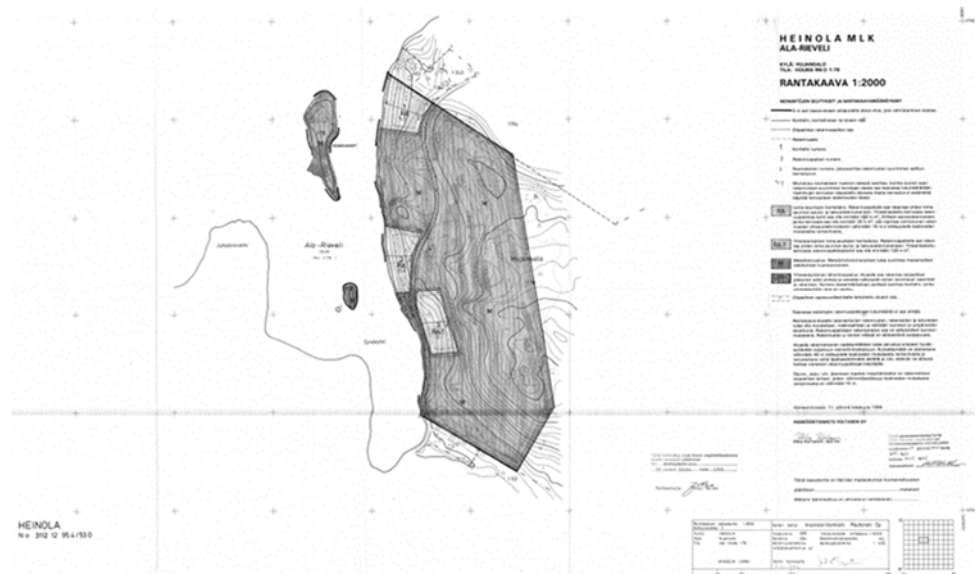


Ranta-asetmakaavojen sijainnit esittävä kartta.

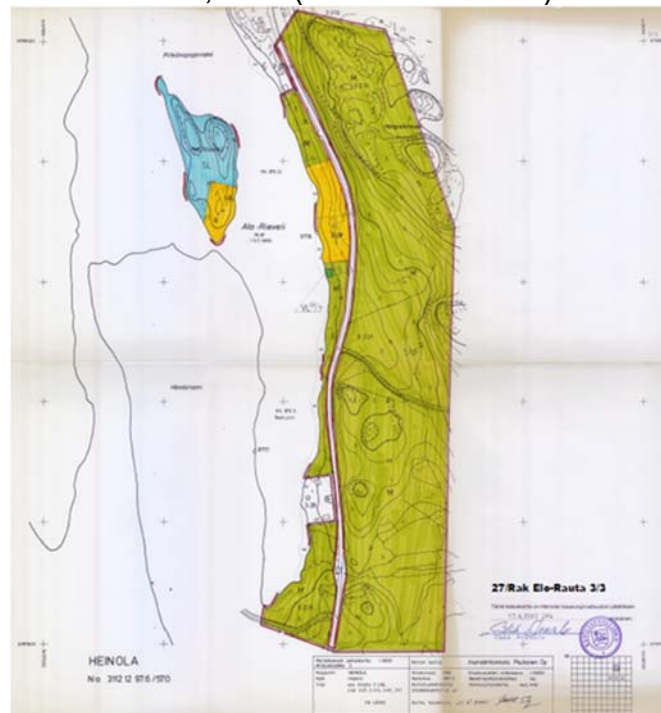


1. Pirinniemi RK, 2002 (ei mittakaavassa)



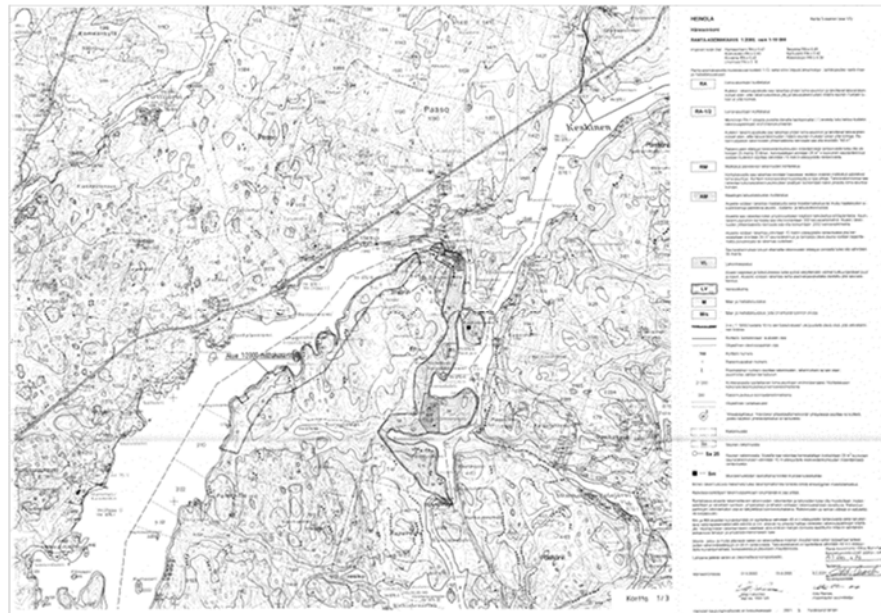


2. Holma RK, 1995 (ei mittakaavassa)



3. Elo-Rauta RAK, 2002 (ei mittakaavassa)





4. Hämeenniemi RAK, 2001 (ei Mittakaavassa)

### 3.5 Rakennusjärjestys

Heinolan kaupungin rakennusjärjestys on tullut voimaan 31.7.2012.

Rakennusjärjestyksen uusiminen tullaan aloittamaan 2018.

### 3.6 Selvitykset ja suunnitelmat

- Ala-Räävelin maisema- ja luontoselvitys (2014)
- Heinolan Kirkonkylä maisema- ja luontoselvitys (2008)
- Heinolan rakennetun kulttuuriympäristön selvitys KUKUSE, 2005
- Oikorata Lahti – Heinola – Mikkeli (1995)
- Heinolan rakennusinventointi - päivitys ja täydennyssuunnitelma, Selvitystyö Ahola, 2014
- Liikennetarpeen arviointi maankäytön suunnittelussa, Suomen ympäristö 27, 2008)
- Tarvittaessa lisäselvityksiä

## 4 Vaikutusalue

Alustavasti on arvioitu, että rantayleiskaavoitettavan alueen toiminnan vaikutukset pääosin rajoittuvat suunniteltuun kaava-alueeseen kaavan

luonteesta johtuen (pääasiassa loma-asutuksen osoittaminen ranta-alueille). Kaavan ulkopuolelle ulottuvat vaikutukset ovat pääasiassa kaavassa osoitettujen uusien loma-asuntojen liikenteestä aiheutuvia ja yleiskaavallisessa mittakaavassa hyvin vähäisiä (yksittäisten mökkien liikennevaikutukset eri alueilla). Suunnittelualue on rajattu rantavyöhykkeeseen tukeutuen mm. maaston muotojen, ominaisuuksien ja tiestön mukaisesti. Suunnittelualue on esitetty kansikuvassa.

## 5 Selvitettävät vaikutukset

Kaavan vaikutuksia arvioidaan kaavaselostuksessa asiantuntija-arviointina seuraavien vaikutusten osalta:

Ihmisen elinoloihin kohdistuvat vaikutukset ja sosiaaliset vaikutukset (terveellisyys, turvallisuus, viihtyisyys ja ajankäyttö sekä sosiaaliset vaikutukset)

Ympäristöön kohdistuvat vaikutukset (pintavedet, maaperä, vesistöt, luonnon monimuotoisuus, kasvillisuus, eläimistö, ilmanlaatu, pienilmasto melu sekä maa- ja metsätalous)

Alue- ja yhdyskuntarakenteeseen kohdistuvat vaikutukset (väestön määrä, ikärakenne, palvelut, taajamarakenteen leviäminen, rakennettu ympäristö, julkiset tilat ja tekniset järjestelmät)

Liikenteelliset vaikutukset (liikenneturvallisuus, eri liikennemuodot, kadut)

Kulttuuri ja muut vaikutukset (maisema, asumiskulttuuri, historialliset kohteet, näköalat ja kauneus)

Muut vaikutukset (yhdyskuntatekniset sekä teiden- ja talonrakennuskustannukset, yksityistalous, elinkeinoelämä, ympäristöhäiriöt)

## 6 Osalliset

Osallisia ovat ne joiden asumiseen, työntekoon tai muihin oloihin kaava saattaa huomattavasti vaikuttaa sekä viranomaiset ja yhteisöt, joiden toimialaa suunnittelussa käsitellään.

Osallisia tässä osayleiskaavassa ovat mm:

- Suunnittelu- ja vaikutusalueen maanomistajat, asukkaat, yhdistykset ja yrittäjät
- Heinolan kaupunki; lupa- ja valvontalautakunta, tekninen lautakunta,
- Hämeen elinkeino-, liikenne- ja ympäristökeskus
- Uudenmaan elinkeino-, liikenne- ja ympäristökeskus (yleiset tiet)
- Päijät-Hämeen liitto
- Päijät-Hämeen pelastuslaitos
- Päijät-Hämeen Maakuntamuseo
- Itä-Hämeen luonnonsuojeluyhdistys
- Liikennevirasto (rautatiet)
- Trafi (ilmailu)
- Puolustusvoimat (ilmailu)
- Heinolan Kirkonkylän Kyläyhdistys ry
- Lusin kyläyhdistys ry
- Paason kyläyhdistys
- Rievelinmutka ry
- Lusin Osakaskunta
- Mäntyharjun kunta
- Kaukolämpöverkkoyhtiö (Elenia Lämpö Oy)
- Sähköverkkoyhtiöt (Elenia Oy, Suur-Savon Sähkö Oy ja Järvi Suomen Energia Oy)
- Tietoliikenneverkkoyhtiöt

## 7 Viranomaisyhteistyö

Rantaosayleiskaavasta pidetään viranhaltijatyöryhmällä kokouksia tarvittaessa, jossa on ympäristötoimiston, rakennusvalvonnan, kunnallisteknisen suunnittelun ja maankäyttöosaston edustajat.

Osallistumis- ja arviointisuunnitelma lähetetään kommenteille Hämeen ELY-keskukseen. Kaavasta järjestetään lain edellyttämä aloitusvaiheen viranomaisneuvottelu.

Kaavaluonnoksesta pyydetään ennakkolausunnot asianosaisilta viranomaisilta.

Kaavaehdotuksesta pyydetään lausunnot asianosaisilta viranomaisilta. Tarvittaessa järjestetään myös viranomaisneuvottelu.

## 8 Kaavoituksen kulku, aikataulu ja päätöksenteko

Rantaosayleiskaavan käsittelyn aikana saadut mielipiteet, huomautukset ja muistutukset huomioidaan ja katsotaan, aiheuttavatko ne mahdollisesti muutoksia ja tarkennuksia kaavaan. Kaavoituksen kulku, alustava aikataulu ja osallisten osallistumismahdollisuudet:



Vaihe	Ajankohta	Osallistuminen
OAS / nähtävillä ehdotukseen asti*	syksy / 2017	Mielipiteen esittäminen*
Kaavaluonnos / nähtävillä 30 pv*	talvi / 2018	Huomautuksen esittäminen* Esittelytilaisuus
Kaavaehdotus / nähtävillä 30 pv	kevät - kesä / 2018	Muistutuksen esittäminen* Esittelytilaisuus, jos kaava- ratkaisu muuttuu luonnoksen jälkeen merkittävästi
Kaupunginvaltuuston hyväksymispäätös	2018	Valitusmahdollisuus kaavan hyväksymispäätöksestä hallinto- oikeudelle

\*Mielipiteet, huomautukset ja muistutukset tulee toimittaa teknisen toimen maankäyttöosastolle ennen nähtävänäoloaikojen päättymistä.

## 9 Osallistuminen ja tiedottaminen

Osallistumis- ja arviointisuunnitelma lähetetään kaava-alueen maanomistajille kirjeitse.

Valmisteluvaiheessa kaavaluonnoksen nähtävillä olon yhteydessä maanomistajilta pyydetään palautetta kaavaluonnoksessa esitettyjen uusien rantarakennuspaikkojen sijainnin, koon ja määrän suhteen, onko maanomistaja halukas mahdollisella 8 rrp/mrv-km mitoituksella saatavien rantarakennuspaikkojen osoittamiseen sekä pyynnöt poistamisesta omistamalleen kiinteistölle yli 6 rrp/mrv-km mitoituksella saatavien paikkojen osalta (kaavan laadintamaksun peruste). **Maanomistajat ilmoittaa halukkuutensa kaavan laatimiskustannuksiin osallistumisesta. Ilmoituksen voi tehdä kirjallisesti luonnoksen nähtävillä olon yhteydessä maanomistajille lähetettävällä lomakkeella** (lomaketta voi pyytää myös maankäyttöosastolta). Ilmoituksen tulee olla Heinolan kaupungin maankäyttöosastolla kaavan valmisteluvaiheen aikana **(viimeistään neljä viikkoa kaavaluonnoksen nähtävilläolon päättymisestä)**.

Kaavaluonnoskarta, mitoituskarta ja –taulukko lähetetään kaava-alueen maanomistajille kirjeitse. Lisäksi lähetetään ilmoituslomake kaavanlaatimiskustannuksiin osallistumisesta.

Kaavaluonnoksen nähtävillä olon aikana pidetään esittely- ja palautetilaisuus osallisille, jossa kaavan laatijan vastaanotto.

Kaavaehdotuksen nähtävillä olon aikana pidetään esittely- ja palautetilaisuus osallisille, jossa kaavan laatijan vastaanotto.

Kaikista osallisille suunnatuista informaatio- ja esittelytilaisuuksista ilmoitetaan viikkoa ennen tilaisuutta Itä-Häme -lehdessä sekä kaupungin internet-sivuilla.

Rantaosayleiskaavan viralliset kuulutukset julkaistaan kaupungintalon ilmoitustaululla ja Itä-Häme -lehdessä. Asiakirjat (osallistumis- ja arviointisuunnitelma, kaavaluonnos ja kaavaehdotus) ovat valmistuttuaan nähtävänä Kaupungintalolla Teknisen toimen maankäyttöosaston kaavoitusyksikössä, Rauhankatu 3, 2. kerros ja Kirkonkylän Kyläpirtillä, Vanhatie 34 sekä [www.heinola.fi](http://www.heinola.fi).

## 10 Palaute osallistumis- ja arviointisuunnitelmasta

Suullinen palaute tulee antaa suoraan kaavan laatijalle nähtävänäoloaikana (OAS nähtävillä kaavaehdotuksen nähtäville asettamiseen saakka).

Kirjallinen palaute tulee toimittaa kirjepostina tai sähköpostilla nähtävänäoloaikana. Kirje- ja sähköposti tulee osoittaa maankäyttöosastolle.

Kirjallisen palautteen tueksi on saatavilla kaavaote piirrosta varten.

## 11 Yhteystiedot

Lisätietoja antaa:

kaavan laatija: Juha Poskela, kaavoitusarkkitehti, 044 769 4367

suunnittelija: Ville Nykänen, suunnittelija

Harri Kuivalainen, kaupunginarkkitehti, 044 797 6907

Heinolassa 15.1.2018

Ville Nykänen

suunnittelija

[etunimi.sukunimi@heinola.fi](mailto:etunimi.sukunimi@heinola.fi)

**Heinolan kaupunki**

**Elinvoima / Maankäyttö**

Rauhankatu 3, 18100 Heinola

Puh. (03) 849 30 (vaihte), [kirjaamo@heinola.fi](mailto:kirjaamo@heinola.fi)

Y-tunnus 1068892-9

[www.heinola.fi](http://www.heinola.fi)

Juha Poskela

kaavoitusarkkitehti